

# แผนพัฒนาพนักงานส่วนตำบล

ปีงบประมาณ ๒๕๖๔-๒๕๖๖  
Human Development Planning



พัฒนาคน  
คนพัฒนาองค์กร  
องค์กรพัฒนาชุมชน  
ชุมชนพัฒนาชาติ



องค์การบริหารส่วนตำบลคลองเส  
อำเภอท่าวุ้ง  
จังหวัดนครศรีธรรมราช

## คำนำ

การจัดทำแผนการพัฒนาพนักงานส่วนตำบล ขององค์การบริหารส่วนตำบลคลองเส นั้น ได้คำนึงถึงภารกิจ อำนาจหน้าที่ตามกฎหมายที่เกี่ยวข้อง ทั้งนี้ เพื่อพัฒนาให้บุคลากรรู้ระเบียบแบบแผนของทางราชการ หลักและวิธีปฏิบัติ ราชการ บทบาทและหน้าที่ของตนเองในระบอบประชาธิปไตยอันมีพระมหากษัตริย์ทรงเป็นประมุข และแนวทางปฏิบัติตน เพื่อเป็นพนักงานส่วนตำบลที่ดี โดยได้กำหนดหลักสูตรการพัฒนาสำหรับบุคลากรแต่ละตำแหน่ง ให้ได้รับการพัฒนาใน หลากๆ มิติ ทั้งในด้านความรู้พื้นฐานในการปฏิบัติราชการ ด้านการพัฒนาเกี่ยวกับงานในหน้าที่รับผิดชอบ ด้านความรู้ และทักษะเฉพาะของงานในแต่ละตำแหน่ง ด้านการบริหารและด้านคุณธรรมและจริยธรรม เพื่อพัฒนาศักยภาพของ บุคลากรให้สอดคล้องกับบทบาทและภารกิจขององค์การบริหารส่วนตำบลคลองเส ต่อไป

องค์การบริหารส่วนตำบลคลองเส  
อำเภอถ้ำพรรณรา จังหวัดนครศรีธรรมราช

# สารบัญ

หน้า

## บทที่ ๑ ข้อมูลทั่วไป

๑.๑ ข้อมูลทั่วไปขององค์การบริหารส่วนตำบลคลองเส	๑
๑.๒ วิสัยทัศน์ พันธกิจ ยุทธศาสตร์	๑
๑.๓ โครงสร้างองค์กร	๒
๑.๔ โครงสร้างการบริหารงาน	๓

## บทที่ ๒ ข้อมูลและสถิติพนักงานองค์การบริหารส่วนตำบลคลองเส

๒.๑ ประเภทและจำนวนปัจจุบันด้านบุคลากร	๕
๒.๒ จำนวนบุคลากร จำแนกตามประเภทตำแหน่ง	๕
๒.๓ จำนวนบุคลากร จำแนกตามคุณวุฒิ	๖
๒.๔ การวิเคราะห์สภาพแวดล้อมของการบริหารงานด้านบุคลากร	๗

## บทที่ ๓ แผนการพัฒนาพนักงานส่วนตำบลองค์การบริหารส่วนตำบลคลองเส

๓.๑ หลักการและเหตุผล	๙
๓.๒ ความหมายของการพัฒนาบุคลากร	๑๐
๓.๓ วัตถุประสงค์ของการจัดทำแผนพัฒนาพนักงานส่วนตำบล	๑๐
๓.๔ เป้าหมายการพัฒนา	๑๐
๓.๕ ขอบเขตและแนวทางในการจัดทำแผนพัฒนาพนักงานส่วนตำบล	๑๑
๓.๖ หลักสูตรการพัฒนาพนักงานส่วนตำบล	๑๒
๓.๗ ความสอดคล้องของยุทธศาสตร์การพัฒนาท้องถิ่นกับค่านิยมขององค์กร	๒๒
๓.๘ กลยุทธ์ที่ใช้ในการพัฒนาพนักงานส่วนตำบลที่สอดคล้องกับค่านิยม	๒๒
๓.๙ แผนพัฒนาพนักงานส่วนตำบล	๒๓
๓.๑๐ การจัดทำแผนพัฒนาพนักงานส่วนตำบลรายบุคคล	๒๘

## บทที่ ๔ การติดตามประเมินผลการพัฒนาพนักงานส่วนตำบล

๔.๑ คณะกรรมการจัดทำแผนพัฒนาพนักงานส่วนตำบล	๓๗
๔.๒ หน้าที่คณะกรรมการจัดทำแผนพัฒนาพนักงานส่วนตำบล	๓๗
๔.๓ วิธีการติดตามและประเมินผล	๓๘

## บทที่ ๑

### ๑. ข้อมูลทั่วไปขององค์การบริหารส่วนตำบลคลองเส

องค์การบริหารส่วนตำบลคลองเส เป็นองค์กรปกครองส่วนท้องถิ่น ตั้งอยู่เลขที่ ๑๖๒ หมู่ ๓ ตำบลคลองเส อำเภอถ้าพรรณรา จังหวัดนครศรีธรรมราช ห่างจากตัวอำเภอถ้าพรรณรา ๑๓ กิโลเมตร มีเนื้อที่รวม ๕๗ ตารางกิโลเมตร หรือ ๓๕,๖๒๕ ไร่ ครอบคลุมพื้นที่หมู่บ้าน ๘ หมู่บ้าน

องค์การบริหารส่วนตำบลคลองเส ได้รับการยกฐานะเป็นองค์การบริหารส่วนตำบลและมีฐานะเป็นนิติบุคคล เป็นราชการส่วนท้องถิ่น ตามพระราชบัญญัติสภาตำบลและองค์การบริหารส่วนตำบล พ.ศ.๒๕๓๗ และที่แก้ไขเพิ่มเติมถึงฉบับที่ ๗ พ.ศ. ๒๕๖๒ และตามประกาศกระทรวงมหาดไทย เรื่อง จัดตั้งองค์การบริหารส่วนตำบล ลงวันที่ ๑๖ ธันวาคม พ.ศ. ๒๕๓๙ โดยมี นายวินิจ แสงมณี กำนันตำบลคลองเส เป็นประธานกรรมการบริหาร (โดยตำแหน่ง) และได้เปลี่ยนเป็น นายกององค์การบริหารส่วนตำบล โดยมี นายสมพงศ์ วิไล เป็นนายกององค์การบริหารส่วนตำบลคลองเส คนแรก ปี พ.ศ.๒๕๔๔ จนถึงปัจจุบัน

### ๒. วิสัยทัศน์ พันธกิจ และยุทธศาสตร์ ขององค์การบริหารส่วนตำบลคลองเส

#### วิสัยทัศน์

“คลองเสแห่งการเรียนรู้ เป็นเมืองน่าอยู่สู่สังคมพัฒนาที่ยั่งยืน”

#### พันธกิจ

๑. จัดให้มีโครงสร้างพื้นฐานที่ได้มาตรฐานให้ครอบคลุมที่สอดคล้องตามความต้องการของประชาชน
๒. ส่งเสริมและสนับสนุนการศึกษา และการสาธารณสุข เพื่อสร้างเสริมศักยภาพให้ประชาชน
๓. ส่งเสริมและสนับสนุนการลงทุนของกลุ่มอาชีพ เพื่อเพิ่มรายได้ให้กับประชาชนในท้องถิ่นควบคู่กับการพัฒนาการท่องเที่ยว
๔. ส่งเสริมการอนุรักษ์ทรัพยากรธรรมชาติและสิ่งแวดล้อม
๕. ส่งเสริมและสนับสนุนศาสนา จารีตประเพณี ภูมิปัญญาท้องถิ่นและวัฒนธรรมอันดีให้ยั่งยืน
๖. ส่งเสริมกระบวนการบริหารจัดการที่ดีในองค์กรและการมีส่วนร่วมของประชาชนในการบริหารงานท้องถิ่น

#### ยุทธศาสตร์การพัฒนาขององค์การบริหารส่วนตำบลคลองเส

##### ยุทธศาสตร์ที่ ๑ ด้านการพัฒนาโครงสร้างพื้นฐาน

เสริมสร้างการพัฒนามาตรฐานโครงสร้างระบบการคมนาคมให้ครอบคลุม

##### ยุทธศาสตร์ที่ ๒ ด้านการพัฒนาคุณภาพชีวิตและสังคม

ส่งเสริมและพัฒนาคุณภาพชีวิต ความปลอดภัยให้ประชาชนอย่างยั่งยืน

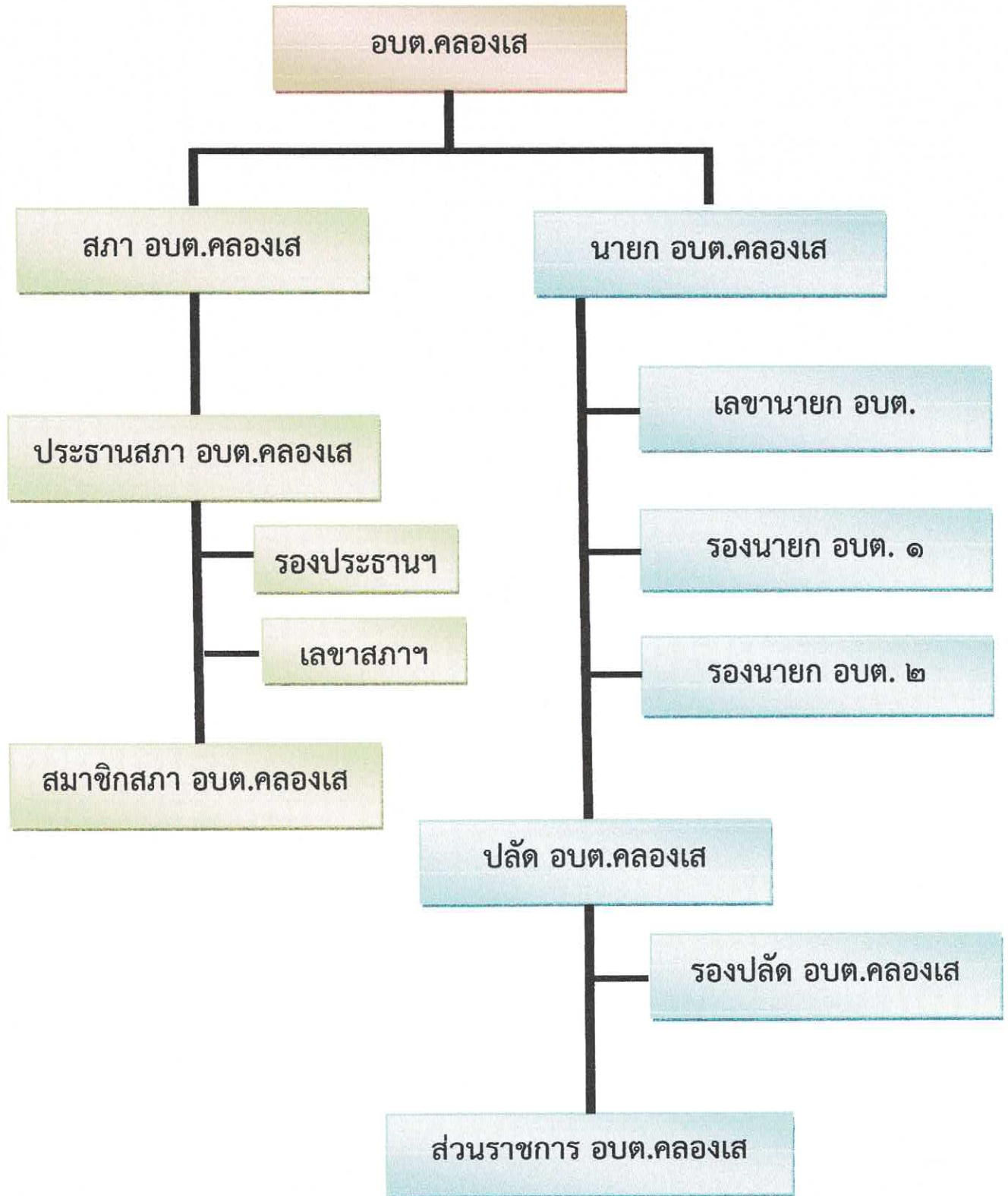
##### ยุทธศาสตร์ที่ ๓ ด้านการพัฒนาเศรษฐกิจ

การเพิ่มรายได้ ลดรายจ่าย พัฒนาฝีมือ ส่งเสริมการประกอบอาชีพที่ยั่งยืน

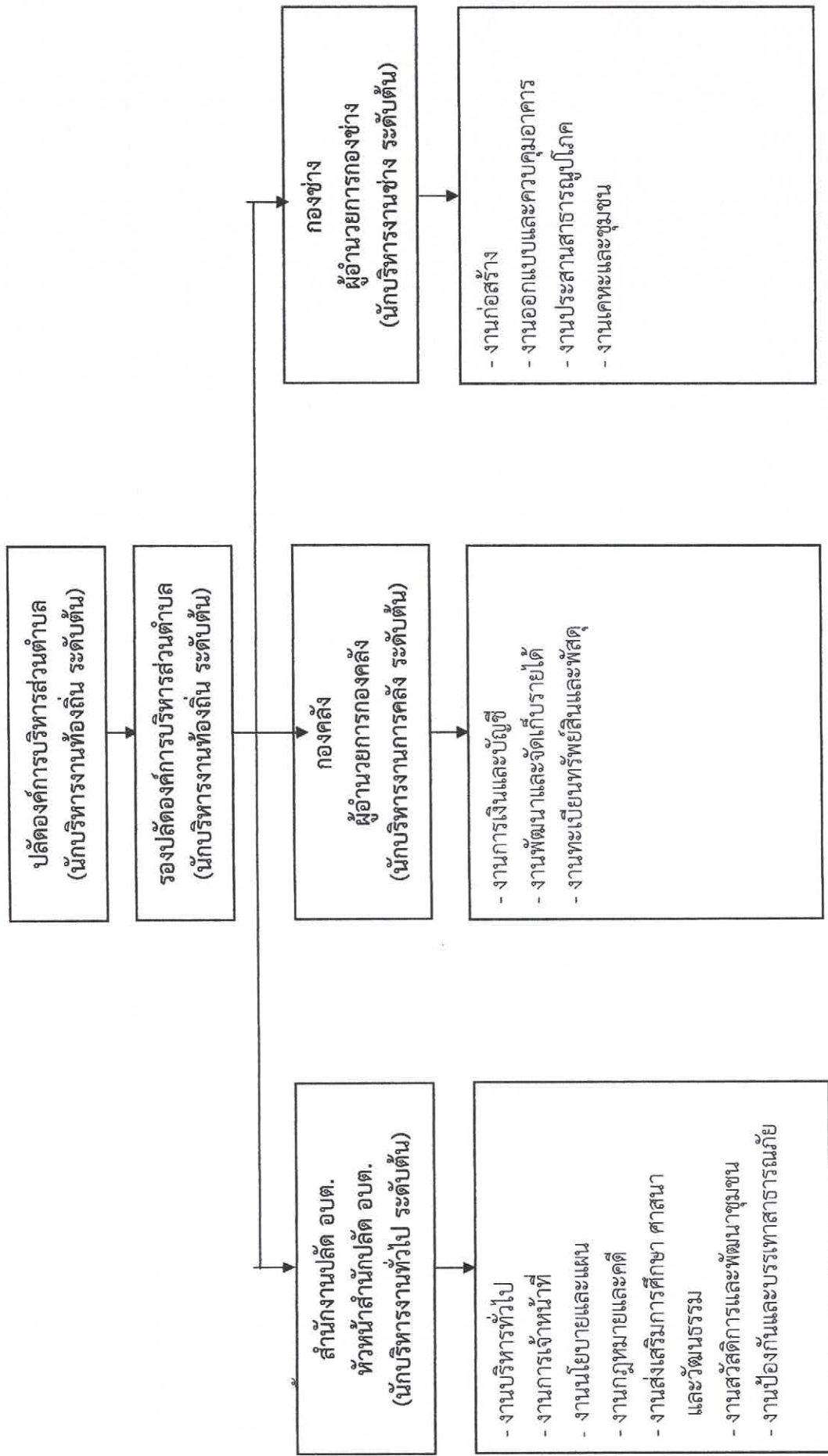
##### ยุทธศาสตร์ที่ ๔ ด้านการพัฒนาการบริหารจัดการองค์กร

พัฒนาระบบการบริหารจัดการโปร่งใส ตามหลักธรรมาภิบาล

๓. โครงสร้างองค์กรขององค์การบริหารส่วนตำบลคลองเส



#### ๔. โครงสร้างการบริหารงานฝ่ายประจำ ขององค์การบริหารส่วนตำบลคลองเส



## บทที่ ๒

### ข้อมูลและสถิติพนักงานองค์การบริหารส่วนตำบลคลองเส

• **พนักงานส่วนตำบล** : ปฏิบัติงานในภารกิจหลัก ลักษณะงานที่เน้นการใช้ความรู้ความสามารถและทักษะเชิงเทคนิค หรือเป็นงานวิชาการ งานที่เกี่ยวข้องกับการกำหนดนโยบายหรือลักษณะงานที่มีความต่อเนื่องในการทำงาน มีอำนาจหน้าที่ในการสั่งการบังคับบัญชากับผู้ใต้บังคับบัญชาตามลำดับชั้น ซึ่งกำหนดตำแหน่งแต่ละประเภทของพนักงานส่วนตำบลไว้ ดังนี้

- สายงานบริหารท้องถิ่น ได้แก่ ปลัด รองปลัด
- สายงานอำนวยการท้องถิ่น ได้แก่ หัวหน้าส่วนราชการ ผู้อำนวยการกอง
- สายงานวิชาการ ได้แก่ สายงานที่บรรจุเริ่มต้นด้วยคุณวุฒิปริญญาตรี
- สายงานทั่วไป ได้แก่ สายงานที่บรรจุเริ่มต้นมีคุณวุฒิต่ำกว่าปริญญาตรี

• **ลูกจ้างประจำ** : ปฏิบัติงานที่ต้องใช้ทักษะและประสบการณ์ จึงมีการจ้างลูกจ้างประจำต่อเนื่องจนกว่าจะเกษียณอายุราชการ โดยไม่มีการกำหนดอัตราขึ้นมาใหม่ หรือกำหนดตำแหน่งเพิ่มจากที่มีอยู่เดิมและให้ยุบเลิกตำแหน่ง หากตำแหน่งที่มีอยู่เดิมเป็นตำแหน่งว่าง มีคนลาออก หรือเกษียณอายุราชการ โดยกำหนดเป็น ๓ กลุ่ม ดังนี้

- กลุ่มงานบริการพื้นฐาน
- กลุ่มงานสนับสนุน
- กลุ่มงานช่าง

• **พนักงานจ้าง** : ปฏิบัติงานเสริมในภารกิจรอง ภารกิจสนับสนุน งานที่มีกำหนดระยะเวลาการปฏิบัติงานเริ่มต้นและสิ้นสุดที่แน่นอนตามโครงการหรือภารกิจในระยะสั้น หลักเกณฑ์การกำหนดพนักงานจ้างจะมี ๓ ประเภท แต่องค์การบริหารส่วนตำบลคลองเส เป็นองค์การบริหารส่วนตำบลขนาดกลางด้วยบริบท ขนาด และปัจจัยหลายอย่าง จึงกำหนดจ้างพนักงานจ้าง เพียง ๒ ประเภท ดังนี้

- พนักงานจ้างทั่วไป
- พนักงานจ้างตามภารกิจ

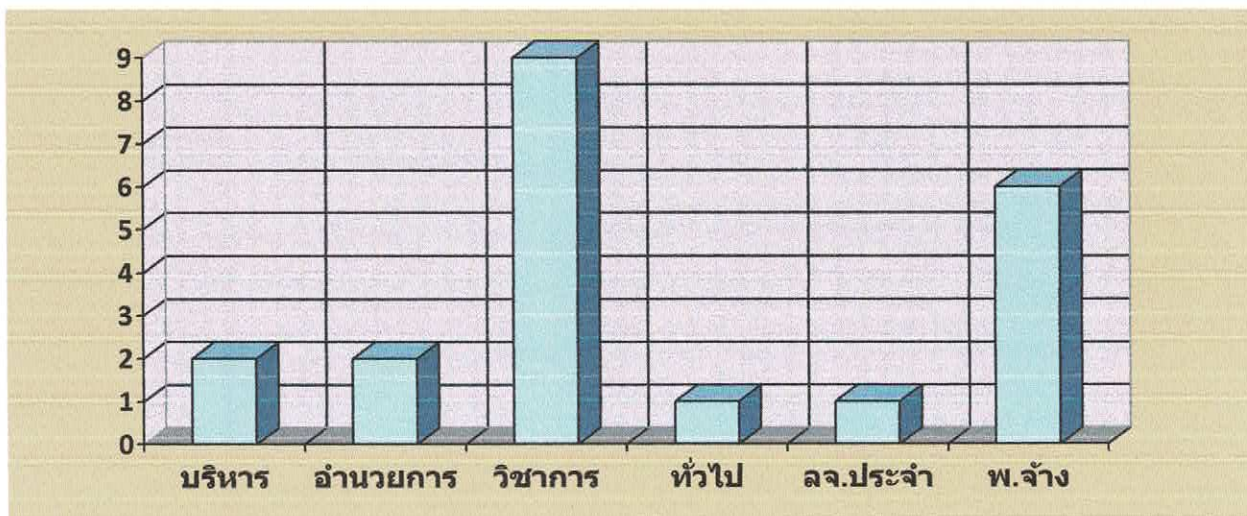
**๑. ประเภทและจำนวนปัจจุบันด้านบุคลากรขององค์การบริหารส่วนตำบลคลองเส**

จำแนกตามส่วนราชการ

ส่วนราชการ	งาน	จำนวนพนักงาน (อัตราที่มี)			
		พนักงาน	ลจ.ประจำ	พ.ภารกิจ	พ.ทั่วไป
อบต.คลองเส	ปลัด อบต.	๑	-	-	-
	รองปลัด อบต.	๑	-	-	-
สำนักงานปลัด	หัวหน้าสำนักปลัด	๑	-	-	-
	งานบริหารงานทั่วไป	๑	-	๑	๑
	งานการเจ้าหน้าที่	๑	-	-	-
	งานวิเคราะห์นโยบายและแผน	๑	๑	-	-
	งานสวัสดิการและพัฒนาชุมชน	๑	-	-	-
	งานป้องกันและบรรเทาสาธารณภัย	-	-	-	-
	งานส่งเสริมการศึกษา ศาสนาและวัฒนธรรม	๓	-	๒	-
	งานกฎหมายและคดี	๑	-	-	-
กองคลัง	ผู้อำนวยการกองคลัง	๑	-	-	-
	งานการเงินและบัญชี	๑	-	-	-
	งานพัฒนาและจัดเก็บรายได้	๑	-	๑	-
	งานทะเบียนทรัพย์สินและพัสดุ	-	-	-	-
กองช่าง	ผู้อำนวยการกองช่าง	-	-	-	-
	งานก่อสร้าง	-	-	-	-
	งานก่อสร้างออกแบบ และควบคุมอาคาร	-	-	-	-
	งานประสานสาธารณูปโภค	-	-	-	๑
	งานเคหะและชุมชน	-	-	-	-
<b>รวม</b>		<b>๑๔</b>	<b>๑</b>	<b>๔</b>	<b>๒</b>

**๒. จำนวนบุคลากร จำแนกตามประเภทตำแหน่ง**

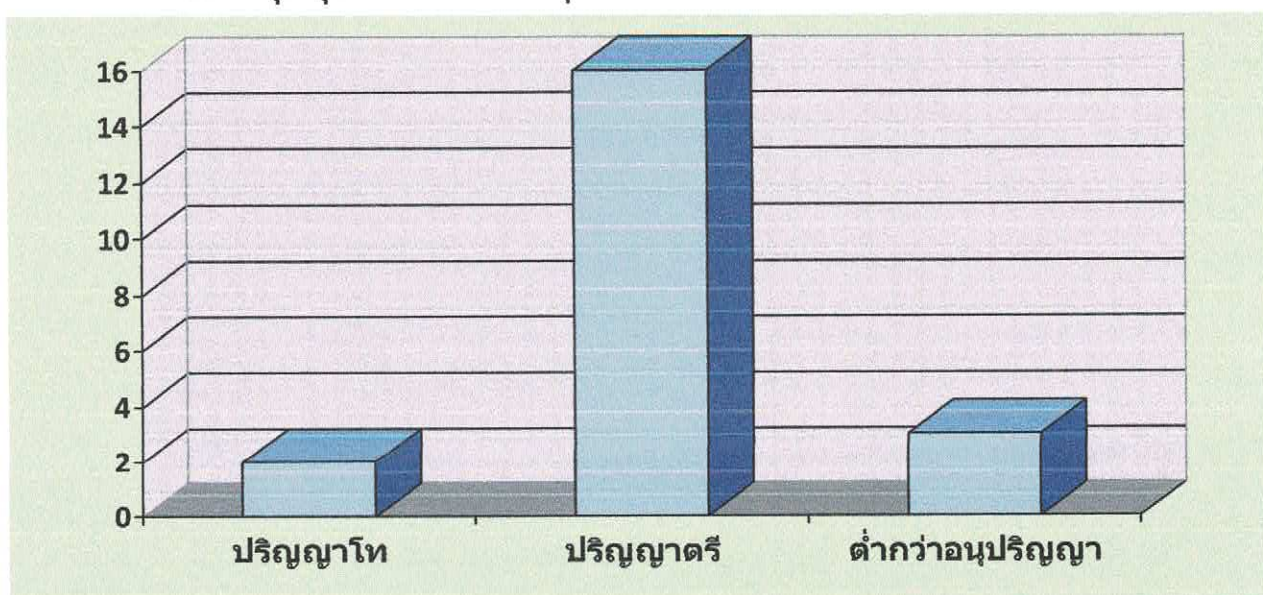
ประเภทตำแหน่ง	บริหาร ท้องถิ่น	อำนวยการ ท้องถิ่น	วิชาการ	ทั่วไป	ลูกจ้างประจำ	พนักงานจ้าง
จำนวน	๒	๒	๙	๑	๑	๖



๓. จำนวนบุคลากร จำแนกตามคุณวุฒิ

คุณวุฒิ	ป.เอก	ป.โท	ป.ตรี	ปวส./อนุฯ	ปวท.	ปวช.	ม.๖	ม.๓	ต่ำกว่า ม.๓
บริหารท้องถิ่น		๑	๑						
อำนวยการท้องถิ่น		๑	๑						
วิชาการและครู			๙						
ทั่วไป			๑						
ลูกจ้างประจำ			๑						
พนักงานจ้าง			๓			๑	๑		๑
รวม		๒	๑๖			๑	๑		๑

แสดงคุณวุฒิการศึกษาของบุคลากรในสังกัด อบต.คลองเส



#### ๔. การวิเคราะห์สภาพแวดล้อมของการบริหารงานด้านบุคลากร

การวิเคราะห์สภาวะแวดล้อม (SWOT Analysis) เป็นเครื่องมือในการประเมินสถานการณ์สำหรับองค์กร ซึ่งช่วยผู้บริหารกำหนด จุดแข็งและจุดอ่อน ขององค์กร จากสภาพแวดล้อมภายใน โอกาสและอุปสรรคจากสภาพแวดล้อมภายนอก ตลอดจนผลกระทบจากปัจจัยต่าง ๆ ต่อการทำงานขององค์กร การวิเคราะห์ SWOT Analysis เป็นเครื่องมือในการวิเคราะห์สถานการณ์ เพื่อให้ ผู้บริหารรู้จุดแข็ง จุดอ่อน โอกาส และอุปสรรคขององค์กร ซึ่งจะช่วยให้ทราบว่าจะองค์กรได้เดินทางมาถูกทิศและไม่ หลงทาง นอกจากนี้ ยังบอกได้ว่าองค์กรมีแรงขับเคลื่อนไปยังเป้าหมายได้ดีหรือไม่ มั่นใจได้อย่างไรว่าระบบการ ทำงานในองค์กร ยังมีประสิทธิภาพอยู่ มีจุดอ่อนที่จะต้องปรับปรุงอย่างไร ซึ่งการวิเคราะห์สภาวะแวดล้อม SWOT Analysis ดังนี้

##### ๑. ปัจจัยภายใน (Internal Environment Analysis) ได้แก่

###### ๑.๑ S มาจาก Strengths

หมายถึง จุดเด่นหรือจุดแข็ง ซึ่งเป็นผลมาจากปัจจัยภายใน เป็นข้อดีที่ เกิดจากสภาพแวดล้อมภายในองค์กร เช่น จุดแข็งด้านกำลังคน จุดแข็งด้านการเงิน จุดแข็งด้านการผลิต จุดแข็ง ด้านทรัพยากรบุคคล องค์กรจะต้องใช้ประโยชน์จากจุดแข็งในการกำหนดกลยุทธ์

###### ๑.๒ W มาจาก Weaknesses

หมายถึง จุดด้อยหรือจุดอ่อน ซึ่งเป็นผลมาจากปัจจัยภายใน เป็น ปัญหาหรือข้อบกพร่องที่เกิดจากสภาพแวดล้อมภายในต่างๆ ขององค์กร ซึ่งองค์กรจะต้องหาวิธีในการแก้ปัญหา

##### ๒. ปัจจัยภายนอก (External Environment Analysis) ได้แก่

###### ๒.๑ O มาจาก Opportunities

หมายถึง โอกาส เป็นผลจากการที่สภาพแวดล้อม ภายนอกขององค์กรเอื้อประโยชน์หรือส่งเสริมการดำเนินงานขององค์กร โอกาสแตกต่างจากจุดแข็งตรงที่โอกาสนั้น เป็นผลมาจากสภาพแวดล้อมภายนอก แต่จุดแข็งนั้นเป็นผลมาจากสภาพแวดล้อมภายใน ผู้บริหารที่ดีจะต้องเสาะแสวงหาโอกาสอยู่เสมอ และใช้ประโยชน์จากโอกาสนั้น

###### ๒.๒ T มาจาก Threats

หมายถึง อุปสรรค เป็นข้อจำกัดที่เกิดจากสภาพแวดล้อม ภายนอก ซึ่งการบริหารจำเป็นต้องปรับกลยุทธ์ให้สอดคล้องและพยายามขจัดอุปสรรคต่างๆ ที่เกิดขึ้นให้ได้จริง

##### วิเคราะห์ปัจจัยภายใน ภายนอก โอกาส และข้อจำกัด (SWOT)

ในการจัดทำแผนพัฒนาพนักงานส่วนตำบลขององค์การบริหารส่วนตำบลคลองเส

๑. การวิเคราะห์สภาพแวดล้อมด้านการบริหารจัดการ (Management)
๒. การวิเคราะห์สภาพแวดล้อมด้านคน (Man)
๓. การวิเคราะห์สภาพแวดล้อมด้านเงิน (Money)
๔. การวิเคราะห์สภาพแวดล้อมด้านเครื่องมืออุปกรณ์ (Machine)
๕. การวิเคราะห์สภาพแวดล้อมด้านศีลธรรม (Morality)และพฤติกรรม

จุดแข็ง S	จุดอ่อน W	โอกาส O	ข้อจำกัด T
<b>การวิเคราะห์สภาพแวดล้อมด้านการบริหารจัดการ (Management)</b>			
-มีระเบียบกฎหมายเฉพาะในการทำงานท้องถิ่น	- มีระบบอุปถัมภ์ในองค์กรยากต่อการบริหารจัดการ	-มีอิสระในการแสดงความคิดเห็นและเปิดโอกาสให้บุคลากรมีส่วนร่วม	-ระเบียบกฎหมายเปลี่ยนแปลงบ่อยครั้งเกิดปัญหาในการบริหารจัดการที่ต่อเนื่อง
<b>การวิเคราะห์สภาพแวดล้อมด้านคน (Man)</b>			
- สามารถเปิดกรอบอัตรากำลังตามภาระงานที่เกิดขึ้นได้ - ขอบเขตการทำงานมีความชัดเจนตามมาตรฐานกำหนดตำแหน่ง	- บุคลากรมีความรู้ความสามารถที่แตกต่างกัน ทำงานแทนกันไม่ได้ - ขาดการประเมินผลการทำงานอย่างมีประสิทธิภาพ	ให้บริการสาธารณสุขรวดเร็วทั่วถึง	- บุคลากรบางส่วนได้รับการบรรจุแล้วถึงเวลาโอนกลับภูมิลำเนา
<b>การวิเคราะห์สภาพแวดล้อมด้านเงิน (Money)</b>			
-งบประมาณรายจ่ายประจำปีมีเพียงพอต่อการพัฒนาพนักงานส่วนตำบล	งบประมาณที่ใช้ในการพัฒนารายบุคคลได้รับการจัดสรรน้อย	องค์การบริหารส่วนตำบลคลองเส สามารถให้งบประมาณในการเข้ารับการพัฒนาทันต่อเวลา	
<b>การวิเคราะห์สภาพแวดล้อมด้านเครื่องมืออุปกรณ์ (Machine)</b>			
- มีวัสดุ ครุภัณฑ์ อาคารสถานที่ เครื่องอำนวยความสะดวกทั่วถึง	บุคลากรยังขาดทักษะในการใช้เครื่องมือเทคโนโลยีที่มีในการทำงาน	เทคโนโลยีที่มีสามารถทำงานได้รวดเร็วและทันเวลาและเหตุการณ์	เทคโนโลยีมีปัญหาตามสภาพอากาศและที่ตั้งทำให้ไม่สามารถทำงานได้ในเวลาเร่งด่วน
<b>การวิเคราะห์สภาพแวดล้อมด้านศีลธรรม (Morality) และพฤติกรรม</b>			
องค์การบริหารส่วนตำบลคลองเส ตั้งงบประมาณสำหรับส่งเสริมคุณธรรมจริยธรรมทุกปี	บุคลากรหลากหลายประเภทตำแหน่ง หลากหลายคุณวุฒิ และประสบการณ์ทำให้ไม่เข้าใจในระบบคุณธรรมจริยธรรมเท่าที่ควร	- บุคลากรมีการทำงานเป็นทีมและสามัคคีกัน รับฟังความคิดเห็นซึ่งกันและกัน ยอมรับการเปลี่ยนแปลงและมีจิตสาธารณะ -บุคลากรนับถือศาสนาเดียวกัน สะดวกต่อการดำเนินกิจกรรมส่วนรวม	

## บทที่ ๓

## แผนพัฒนาพนักงานส่วนตำบลองค์การบริหารส่วนตำบลคลองเส พ.ศ. ๒๕๖๔ - ๒๕๖๖

## ๑. หลักการและเหตุผล

การพัฒนาองค์กรให้เป็นองค์กรที่มีศักยภาพ สามารถแข่งขันได้ ทั้งในระดับพื้นที่ และระดับสากล เป็นสิ่งที่มีความจำเป็นอย่างยิ่งในปัจจุบัน ซึ่งเป็นยุคแห่งการแข่งขันไร้พรมแดน (Globalization) โดยต้องอาศัยความรู้ ความสามารถของบุคลากร องค์ความรู้และการบริหารจัดการที่ดีตามหลักธรรมาภิบาล ซึ่งเป็นปัจจัยสำคัญที่จะช่วยให้องค์กรมีการพัฒนาสู่ความเป็นเลิศได้

ตามประกาศคณะกรรมการพนักงานส่วนตำบลจังหวัดนครศรีธรรมราช เรื่อง หลักเกณฑ์และเงื่อนไขเกี่ยวกับการบริหารงานบุคคลขององค์การบริหารส่วนตำบล ลงวันที่ ๒๗ พฤศจิกายน ๒๕๔๕ และที่แก้ไขเพิ่มเติมถึงปัจจุบัน กำหนดให้องค์การบริหารส่วนตำบล มีการพัฒนาผู้ได้รับการบรรจุเข้ารับราชการเป็นพนักงานส่วนตำบล ก่อนมอบหมายหน้าที่ให้ปฏิบัติเพื่อให้รู้ระเบียบแบบแผนของทางราชการ หลักและวิธีปฏิบัติราชการ บทบาท และหน้าที่ของพนักงานส่วนตำบลในระบอบประชาธิปไตยอันมีพระมหากษัตริย์ทรงเป็นประมุข และแนวทางปฏิบัติตนเพื่อเป็นพนักงานส่วนตำบลที่ดี โดยองค์การบริหารส่วนตำบลต้องดำเนินการพัฒนาให้ครบถ้วนตามหลักสูตรที่คณะกรรมการพนักงานส่วนตำบล (ก.อบต.จังหวัด) กำหนด เช่น การพัฒนาด้านความรู้พื้นฐานในการปฏิบัติราชการ ให้ใช้วิธีการฝึกอบรมในห้องฝึกอบรม การฝึกอบรมทางไกล หรือการพัฒนาตนเอง ก็ได้ หากองค์การบริหารส่วนตำบลมีความประสงค์จะพัฒนาเพิ่มเติมให้สอดคล้องกับความจำเป็นในการพัฒนาของแต่ละ องค์การบริหารส่วนตำบลก็ให้กระทำได้ ทั้งนี้ องค์การบริหารส่วนตำบลที่จะดำเนินการจะต้องใช้หลักสูตรที่คณะกรรมการ พนักงานส่วนตำบล กำหนดเป็นหลักสูตรหลักและเพิ่มเติมหลักสูตรตามความจำเป็นที่องค์การบริหารส่วนตำบลพิจารณา เห็นว่ามีความเหมาะสม การพัฒนาพนักงานส่วนตำบลเกี่ยวกับการปฏิบัติงานในหน้าที่ ให้องค์การบริหารส่วนตำบลสามารถเลือกใช้วิธีการพัฒนาอื่นๆ ได้ และอาจกระทำได้โดยสำนักงานคณะกรรมการกลางพนักงานส่วนตำบล (ก.อบต.) สำนักงาน คณะกรรมการพนักงานส่วนตำบล (ก.อบต.จังหวัด) องค์การบริหารส่วนตำบลต้นสังกัด หรือสำนักงานคณะกรรมการ พนักงานส่วนตำบล (ก.อบต.จังหวัด) ร่วมกับองค์การบริหารส่วนตำบลต้นสังกัด หรือองค์การบริหารส่วนตำบลต้นสังกัด ร่วมกับส่วนราชการอื่นหรือภาคเอกชนก็ได้และตามประกาศคณะกรรมการพนักงานส่วนตำบลจังหวัดนครศรีธรรมราช ดังกล่าว กำหนดให้องค์การบริหารส่วนตำบลจัดทำแผนการพัฒนาบุคลากร เพื่อเพิ่มพูนความรู้ ทักษะ ทักษะ ทักษะ ทักษะ คุณธรรมและจริยธรรม อันจะทำให้ปฏิบัติหน้าที่ราชการในตำแหน่งนั้นได้อย่างมีประสิทธิภาพ

ในการจัดทำแผนการพัฒนาพนักงานส่วนตำบล ต้องกำหนดตามกรอบของแผนแม่บทการพัฒนาพนักงานส่วนตำบล ที่คณะกรรมการกลางพนักงาน ส่วนตำบล (ก.อบต.) กำหนด โดยให้กำหนดเป็นแผนการพัฒนาพนักงานส่วนตำบล มีระยะเวลา ๓ ปี ตามกรอบของ แผนอัตรากำลังขององค์การบริหารส่วนตำบลนั้น ๆ

เพื่อให้สอดคล้องกับแนวทางดังกล่าว องค์การบริหารส่วนตำบลคลองเส อำเภอถ้าพรธรรมราช จังหวัดนครศรีธรรมราช จึงได้จัดทำแผนการพัฒนาพนักงานส่วนตำบล ประจำปีงบประมาณ ๒๕๖๔ - ๒๕๖๖ ขึ้น เพื่อใช้เป็นแนวทางในการ พัฒนาบุคลากรและเป็นเครื่องมือในการบริหารงานบุคคลของผู้บริหาร อีกทั้งยังเป็นการพัฒนาเพื่อเพิ่มพูนความรู้ ทักษะ ทักษะ ทักษะ ทักษะ คุณธรรม จริยธรรมของบุคลากร อีกทางหนึ่งด้วย

## ๒. ความหมายของการพัฒนาบุคลากร

มหาวิทยาลัยมหาสารคาม (๒๕๔๐, หน้า ๑๕๔) ได้ให้ความหมายของการพัฒนาบุคลากรว่าเป็นการดำเนินการให้บุคลากรในหน่วยงานได้มีความรู้ความสามารถเหมาะสมกับงานที่ปฏิบัติหรืองานที่จะปฏิบัติ หรือให้มีความรู้ความสามารถสูงขึ้น ซึ่งในการพัฒนาบุคลากรนั้นปกติจะมีวัตถุประสงค์ ๒ ประการ คือ เพื่อให้บุคลากรมีความสามารถเหมาะสมกับงานที่จะปฏิบัติและเพิ่มพูนความรู้สึกรักงานที่ดีต่อการปฏิบัติงานให้สูงขึ้นอย่างมีประสิทธิภาพ

สมาน รังสิโยภษณ์ (๒๕๔๔, หน้า ๘๓) กล่าวว่า การพัฒนาบุคลากร หมายถึงการดำเนินการเกี่ยวกับการส่งเสริมให้บุคคลมีความรู้ ความสามารถ มีทักษะในการทำงานที่ดีขึ้นตลอดจนมีทัศนคติที่ดีในการทำงานอันจะเป็นผลให้การปฏิบัติงานมีประสิทธิภาพดียิ่งขึ้น การพัฒนาบุคคลเป็นกระบวนการที่จะเสริมสร้างและเปลี่ยนแปลงผู้ปฏิบัติงานในด้านต่าง ๆ เช่น ความรู้ ความสามารถ ทักษะ อุปนิสัย ทัศนคติที่ดี และวิธีในการทำงานอันจะนำไปสู่ประสิทธิภาพในการทำงาน

เคนนีและรายด์ (Kenney & Ried, ๑๙๘๖, p. ๓) กล่าวว่า การพัฒนาบุคลากรเป็นวิธีการต่าง ๆ ที่ดำเนินการเพื่อให้ผู้ที่ได้รับการบรรจุเข้าทำงานในองค์กรนั้นอยู่แล้วได้มีความรู้ ความเข้าใจ สามารถทำงานในหน้าที่ที่ได้รับมอบหมายได้อย่างเต็มที่

โดยสรุปแล้ว การพัฒนาบุคลากร คือการ ดำเนินการเพื่อให้บุคลากร ได้รับการพัฒนาความรู้ ความสามารถ เพื่อให้เหมาะสมในการนำไปปฏิบัติหน้าที่ราชการ

### ๓. วัตถุประสงค์ของการจัดทำแผนพัฒนาพนักงานส่วนตำบล

๑. เพื่อให้องค์การบริหารส่วนตำบลคลองเส มีเครื่องมือพัฒนา และหลักสูตรในการพัฒนาพนักงานส่วนตำบลในสังกัดเป็นไปในทิศทางเดียวกัน

๒. เพื่อให้องค์การบริหารส่วนตำบลคลองเส สามารถจัดสรรงบประมาณในการพัฒนาได้ตรงตามความต้องการของผู้รับการพัฒนา

๓. เพื่อพัฒนาพนักงานส่วนตำบล มีกิจกรรมร่วมกันและมีความรู้พื้นฐานที่เหมาะสมกับบริบทในการปฏิบัติงานในท้องถิ่นได้รับการพัฒนาเกี่ยวกับสมรรถนะหลัก สมรรถนะประจำสายงานในหน้าที่รับผิดชอบ

๔. เพื่อให้พนักงานส่วนตำบล มีค่านิยมในการปฏิบัติงานที่ดีร่วมกัน จิตสาธารณะ มีคุณธรรมจริยธรรมในการปฏิบัติงาน สามัคคีแบ่งปัน ต่อเพื่อนร่วมงาน มีความรู้ และทักษะเฉพาะของงานในแต่ละตำแหน่ง และนำทักษะที่มีไปใช้ในการปฏิบัติงานอย่างเต็มความสามารถ

### ๔. เป้าหมายในการพัฒนา

#### ๔.๑ เป้าหมายเชิงปริมาณ

บุคลากร ได้รับการพัฒนาการเพิ่มพูนความรู้ ความสามารถ ทักษะ คุณธรรมและจริยธรรมในการปฏิบัติงาน ในปี ๒๕๖๔ - ๒๕๖๖ ไม่น้อยกว่าร้อยละ ๙๐ ของจำนวนบุคลากรทั้งหมด

#### ๔.๒ เป้าหมายเชิงคุณภาพ

บุคลากร มีความรู้ ความชำนาญในการปฏิบัติงาน สามารถปฏิบัติงานในหน้าที่ได้อย่างมีประสิทธิภาพ ในปีงบประมาณ ๒๕๖๔ - ๒๕๖๖ เพิ่มขึ้นร้อยละ ๙๐ จากจำนวนพนักงานที่ได้รับการพัฒนา

### ๔.๓ เป้าหมายเชิงประโยชน์

องค์การบริหารส่วนตำบลคลองเส มีบุคลากรที่มีความรู้ความสามารถในการปฏิบัติงาน และผลักดันให้การบริหารงานขององค์การบริหารส่วนตำบลคลองเสบรรลุตามเป้าหมาย

### ๕. ขอบเขตและแนวทางในการจัดทำแผนการพัฒนาพนักงานส่วนตำบล

องค์การบริหารส่วนตำบลคลองเส ได้แต่งตั้งคณะกรรมการจัดทำแผนพัฒนาพนักงานส่วนตำบล องค์การบริหารส่วนตำบลคลองเส ประจำปีงบประมาณ ๒๕๖๔ - ๒๕๖๖ ตามคำสั่ง องค์การบริหารส่วนตำบลคลองเส ที่ ๒๙๑/๒๕๖๓ ลงวันที่ ๒๒ กรกฎาคม ๒๕๖๓ ประกอบด้วย

- |                               |                     |
|-------------------------------|---------------------|
| - นายกององค์การบริหารส่วนตำบล | ประธานกรรมการ       |
| - ปลัด องค์การบริหารส่วนตำบล  | กรรมการ             |
| - หัวหน้าส่วนราชการ           | กรรมการ             |
| - หัวหน้าสำนักปลัด            | กรรมการและเลขานุการ |
| - นักทรัพยากรบุคคล            | ผู้ช่วยเลขานุการ    |

โดยคณะกรรมการดังกล่าวข้างต้น ร่วมพิจารณาจัดทำแผนพัฒนาพนักงานส่วนตำบลของบุคลากรในสังกัด ให้ครอบคลุม ดังนี้

๑. กำหนดหลักสูตรการพัฒนาหลักสูตรการพัฒนา วิธีการพัฒนา ระยะเวลาและงบประมาณ ในการ พัฒนาพนักงานส่วนตำบล ให้มีความสอดคล้องกับตำแหน่งและระดับตำแหน่งในแต่ละสายงาน ที่ดำรงอยู่ตามกรอบแผน อัตรากำลัง ๓ ปี

๒. พิจารณาหลักสูตร ที่บุคลากรในสังกัด ต้องได้รับการพัฒนาความรู้ ความสามารถในหลักสูตรใดหลักสูตรหนึ่ง หรือหลายหลักสูตรอย่างน้อย ปีละ ๑ ครั้ง หรือตามที่ผู้บริหารท้องถิ่นเห็นสมควร อาจประกอบด้วย

- (๑) หลักสูตรความรู้พื้นฐานในการปฏิบัติราชการ
- (๒) หลักสูตรการพัฒนาเกี่ยวกับงานในหน้าที่รับผิดชอบ
- (๓) หลักสูตรความรู้ และทักษะเฉพาะของงานในแต่ละตำแหน่ง
- (๔) หลักสูตรด้านการบริหาร
- (๕) หลักสูตรด้านคุณธรรมและจริยธรรม

๓. พิจารณาหาวิธีการพัฒนาบุคลากร วิธีใดวิธีหนึ่งหรือหลายวิธีก็ได้ ตามความจำเป็น และความเหมาะสม อาจประกอบด้วย

- (๑) การปฐมนิเทศ
- (๒) การฝึกอบรม
- (๓) การศึกษาหรือดูงาน
- (๔) การประชุมเชิงปฏิบัติการ หรือการสัมมนา
- (๕) การสอนงาน การให้คำปรึกษาหรือวิธีการอื่นที่เหมาะสม

๔. พิจารณาจัดสรรงบประมาณในการดำเนินการพัฒนา ในแต่ละหลักสูตร หรือแต่ละวิธีการ สำหรับการพัฒนาพนักงานส่วนตำบลตามแผนการพัฒนาพนักงานส่วนตำบล ให้ครอบคลุมโดยคำนึงถึงความประหยัดคุ้มค่า เพื่อให้การพัฒนาบุคลากรเป็นไปอย่างมีประสิทธิภาพและประสิทธิผล

๕. พิจารณากำหนดแนวทางการพัฒนาให้ครอบคลุมสมรรถนะหลักที่จำเป็นต่อการปฏิบัติราชการให้กับบุคลากรในสังกัดอย่างน้อยควรประกอบด้วย

- (๑) การมุ่งผลสัมฤทธิ์
- (๒) การยึดมั่นในความถูกต้องชอบธรรมและจริยธรรม
- (๓) ความเข้าใจในองค์กรและระบบงาน
- (๔) การบริการเป็นเลิศ
- (๕) การทำงานเป็นทีม

๖. พิจารณาจัดการเรียนรู้ในองค์กร KM (Knowledge Management) ในองค์การบริหารส่วนตำบลคลองเส เพื่อให้เป็นองค์กรแห่งการเรียนรู้ (learning organization) ในทุกระดับ ทุกโอกาส เพื่อสืบค้นหาความรู้ใหม่ ๆ ในตัวบุคลากร และนำมาแลกเปลี่ยนเรียนรู้ร่วมกัน

#### ขั้นตอน ในการจัดทำแผนพัฒนาพนักงานส่วนตำบล

๑. แต่งตั้งคณะกรรมการเพื่อดำเนินการจัดทำแผนพัฒนาพนักงานส่วนตำบล
๒. ประชุมคณะกรรมการ ทบทวนวิสัยทัศน์ พันธกิจและยุทธศาสตร์ กำหนดเป้าหมาย แนวทางในการพัฒนาบุคลากรในสังกัด ขององค์การบริหารส่วนตำบลคลองเส
๓. จัดทำร่างแผนพัฒนาพนักงานส่วนตำบล ขององค์การบริหารส่วนตำบลคลองเส และส่งคณะกรรมการเพื่อพิจารณาปรับแต่งร่างแผนพัฒนาพนักงานส่วนตำบล
๔. จัดส่งแผนพัฒนาพนักงานส่วนตำบล ขอความเห็นชอบคณะกรรมการพนักงานส่วนตำบลจังหวัดนครศรีธรรมราช ให้ความเป็นชอบ
๕. ประกาศใช้แผนพัฒนาพนักงานส่วนตำบล และจัดส่งแผน ให้ อำเภอ และจังหวัด และส่วนราชการในสังกัด

#### ๖. หลักสูตรการพัฒนาพนักงานส่วนตำบล

องค์การบริหารส่วนตำบลคลองเสกำหนดหลักสูตรการพัฒนาสำหรับบุคลากรในแต่ละตำแหน่งต้องได้รับการพัฒนาน้อยในหลักสูตรหนึ่งหรือหลายหลักสูตร ดังนี้

๑. หลักสูตรความรู้พื้นฐานในการปฏิบัติราชการ
๒. หลักสูตรการพัฒนาเกี่ยวกับงานในหน้าที่ที่รับผิดชอบ
๓. หลักสูตรความรู้และทักษะเฉพาะของงานในแต่ละตำแหน่ง
๔. หลักสูตรด้านการบริหาร
๕. หลักสูตรด้านคุณธรรมและจริยธรรม

#### วิธีการพัฒนา

องค์การบริหารส่วนตำบลคลองเสจะดำเนินการเอง เช่น การปฐมนิเทศพนักงานใหม่ การสอนงานโดยผู้บังคับบัญชา การสับเปลี่ยนหน้าที่ความรับผิดชอบ การฝึกอบรม และการศึกษาดูงาน เป็นต้น นอกจากนี้องค์การบริหารส่วนตำบลคลองเสจะดำเนินงานร่วมกับส่วนราชการอื่นและดำเนินการร่วมกับเอกชน เช่น ส่งบุคลากรเข้ารับการฝึกอบรม/สัมมนา/ศึกษาดูงาน ที่หน่วยงานราชการอื่นหรือเอกชนเป็นผู้ดำเนินการหรือองค์การบริหารส่วนตำบลคลองเสเป็นผู้ดำเนินการและเชิญหน่วยงานอื่นเข้าร่วม เช่น การเชิญเป็นวิทยากรบรรยาย หรือวิทยากรกระบวนการ ซึ่งสามารถสรุปวิธีการดำเนินการพัฒนาบุคลากรได้ ดังนี้ คือ

เครื่องมือการพัฒนาบุคลากร	ลักษณะเฉพาะ	วัตถุประสงค์/เป้าหมาย
๑. การสอนงาน (Coaching)	เน้นอธิบายรายละเอียดของงาน ไม่จำเป็นต้องอยู่ในภาคสนามเท่านั้น อาจจะเป็นการสอนงานนอกภาคสนาม โดยส่วนใหญ่หัวหน้างานโดยตรงจะทำหน้าที่สอนงานให้กับบุคลากร	๑. เพื่อแก้ปัญหาที่เกิดขึ้นในการทำงาน ผู้สอนชี้ให้เห็นแนวทางแก้ไข และให้บุคลากรคิดแก้ไขปัญหาคือเอง ๒. เพื่อพัฒนาอาชีพเป็นการเตรียมให้พร้อมก่อนที่จะเลื่อนตำแหน่ง ผู้สอนต้องทบทวนผลงาน ความสามารถที่มีอยู่ และกำหนดเป้าหมายในการสอนงาน โดยเน้นการพัฒนาความสามารถในตำแหน่งที่บุคลากรจะเลื่อนขึ้นไป ๓. เพื่อปรับปรุงและพัฒนางานให้มีประสิทธิภาพมากขึ้น ผู้สอนจะต้องค้นหาความสามารถที่โดดเด่น/ ที่ต้องปรับปรุง และจัดลำดับความสำคัญของความสามารถที่จะต้องพัฒนา หรือต้องการเสริมและพัฒนา
๒. การฝึกอบรมในขณะทำงาน (On the Job Training : OJT)	เน้นการฝึกอบรมในภาคสนาม ฝึกปฏิบัติจริง โดยมีผู้สอนที่เป็นหัวหน้างานหรือบุคคลที่ได้รับมอบหมายให้ทำหน้าที่ประกบเพื่ออธิบายและชี้แนะ ซึ่งเครื่องมือนี้จะเกิดประโยชน์ได้ถ้าใช้คู่กับการสอนงาน	ใช้สำหรับบุคลากรใหม่ที่เพิ่งเข้ามาทำงาน สับเปลี่ยน โอนย้าย เลื่อนตำแหน่ง มีการปรับปรุงงานหรือต้องอธิบายงานใหม่ ๆ เพื่อสอนให้บุคลากรทราบและเรียนรู้เกี่ยวกับคู่มือ ขั้นตอนการปฏิบัติงาน (Procedure) วิธีการปฏิบัติงาน (Work Instruction) คู่มือการทำงาน (Manual) ระเบียบปฏิบัติที่เกี่ยวข้องกับการทำงาน (Rules & Regulation) หรือเทคโนโลยีใหม่ ๆ เพื่อให้บุคลากรสามารถทำงานตามที่ได้รับมอบหมายได้อย่างมีประสิทธิภาพ
๓. การเพิ่มคุณค่าในงาน (Job Enrichment)	เน้นการมอบหมายงานที่ยาก หรือท้าทายมากขึ้น ต้องใช้ความคิดริเริ่ม การคิดเชิงวิเคราะห์ การวางแผนงานมากกว่าเดิมที่เคยปฏิบัติ	๑. Renewal – การทำให้เกิดความแปลกใหม่ ไม่ให้บุคลากรเกิดความเบื่อหน่าย โดยการเปลี่ยนแปลงลักษณะงาน บุคคลที่จะต้องติดต่อประสานงานด้วย เปลี่ยนมุมมองหรือความคิดจากงานเดิม ๒. Exploration – การพัฒนาและการแสวงหาทักษะความชำนาญมากขึ้น พัฒนาสัมพันธภาพที่เกิดขึ้นจากการทำงานใหม่ ๆ ๓. Specialization – การชำนาญในงานเป็นพิเศษ ก่อให้เกิดความสามารถในการบริหารจัดการงานนั้นที่ลึกซึ้ง ยากและท้าทายมากขึ้น

เครื่องมือการพัฒนาบุคลากร	ลักษณะเฉพาะ	วัตถุประสงค์/เป้าหมาย
<p>๓. การเพิ่มปริมาณงาน (Job Enlargement)</p>	<p>เน้นการมอบหมายงานที่มากขึ้น เป็นงานที่มีขั้นตอนงานคล้ายกับงานเดิมที่เคยปฏิบัติหรือ อาจจะเป็นงานที่แตกต่างจากเดิมที่เคยปฏิบัติ แต่งานที่ได้รับมอบหมายไม่ยากหรือไม่ต้องใช้ความคิดเชิงวิเคราะห์มากนัก</p>	<p>เพื่อเป็นการเพิ่มทักษะการทำงานให้กับบุคลากรโดยเฉพาะทักษะในการบริหารจัดการ (Managerial Competency) ที่เพิ่มขึ้นจากการบริหารงานที่มีปริมาณที่มากขึ้นกว่าเดิมที่เคยปฏิบัติ ได้แก่ ทักษะการวางแผนงาน ทักษะการบริหารเวลา ทักษะการแก้ไขปัญหาและตัดสินใจ การบริหารทีมงาน การสอนและการพัฒนาทีมงาน (เหมาะสำหรับบุคลากรที่ทำงานเดิม ๆ ซ้ำ ๆ มาเป็นระยะเวลาานาน)</p>
<p>๔. การมอบหมายโครงการ (Project Assignment)</p>	<p>เน้นการมอบหมายให้บุคลากรรับผิดชอบโครงการระยะยาว ไม่สามารถทำให้เสร็จภายในวันหรือสองวัน เป็นโครงการพิเศษที่บุคลากรจะต้องแยกตัวจากเดิมที่เคยปฏิบัติหรือเป็นโครงการที่เพิ่มขึ้นจากงานประจำที่รับผิดชอบ</p>	<p>เพื่อใช้เป็นเครื่องมือในการวิเคราะห์หาจุดแข็งและจุดอ่อนของบุคลากรจากโครงการที่มอบหมายให้บุคลากรไปปฏิบัติ เป็นเครื่องมือในการฝึกทักษะในการทำงาน (Skill-based) โดยเฉพาะทักษะเฉพาะด้านที่เกี่ยวข้องของในงานนั้น บางองค์การนำมาใช้ในการเลื่อนระดับตำแหน่งงาน การคัดเลือกหาบุคลากรตามต้น และการหาผู้สืบทอดทายาทตำแหน่งงาน</p>
<p>๕. การหมุนเวียนงาน (Job Rotation)</p>	<p>เน้นให้บุคลากรเวียนงานจากงานหนึ่งไปยังอีกงานหนึ่ง เพื่อเรียนรู้งานนั้น ตามระยะเวลาที่กำหนด โดยส่วนใหญ่มักใช้เป็นเครื่องมือในการพัฒนาความสามารถของผู้บริหารก่อนการปรับตำแหน่ง/ระดับ</p>	<p>เพื่อพัฒนาความสามารถของบุคลากรให้เกิดการทำงานที่หลากหลายด้าน เป็นการเสริมสร้างประสบการณ์ของบุคลากรให้เรียนรู้งานมากขึ้น จึงเหมาะสำหรับบุคลากรที่เตรียมความพร้อมในการรับผิดชอบงานที่สูงขึ้น หรือเป็นกลุ่มคนที่มีผลงานดีและมีศักยภาพสูง (High Performance and High Potential)</p>
<p>๖. การให้คำปรึกษาแนะนำ (Consulting)</p>	<p>เน้นการให้คำปรึกษาแนะนำเมื่อบุคลากรมีปัญหาที่เกิดขึ้นจากงานที่รับผิดชอบ หัวหน้างานจะต้องทำหน้าที่ให้แนวทาง เคล็ดลับ และวิธีการเพื่อให้บุคลากรสามารถแก้ไขปัญหาที่เกิดขึ้นนั้นได้</p>	<p>เพื่อใช้ในการแก้ไขปัญหาที่เกิดขึ้นกับบุคลากรด้วยการวิเคราะห์ปัญหาที่เกิดขึ้นในการทำงาน และนำมากำหนดแนวทางในการแก้ไขปัญหาพร้อมกันระหว่างผู้บังคับบัญชากับผู้ใต้บังคับบัญชา ซึ่งผู้บังคับบัญชาจะต้องนำเสนอแนวทางในการแก้ไขปัญหาที่เหมาะสมเพื่อให้บุคลากรมีแนวทางในการแก้ไขปัญหาที่เกิดขึ้นกับตนเองได้ มี ๒ ลักษณะ ได้แก่</p> <ul style="list-style-type: none"> <li>- การป้องกันปัญหาที่อาจเกิดขึ้น</li> <li>- การส่งเสริมให้บุคลากรได้พัฒนาทักษะและความรู้ต่างๆ</li> </ul>

เครื่องมือการพัฒนาบุคลากร	ลักษณะเฉพาะ	วัตถุประสงค์/เป้าหมาย
<p>๗. การติดตาม/สังเกต (Job Shadowing)</p>	<p>เน้นการเรียนรู้งานจากการเลียนแบบ และการติดตามหัวหน้างานหรือผู้รู้ในงานนั้น ๆ เป็นเครื่องมือที่ไม่ต้องใช้เวลามากนักในการพัฒนาความสามารถของบุคลากร เนื่องจากบุคลากรจะต้องทำหน้าที่สังเกตติดตามพฤติกรรมของหัวหน้างาน</p>	<p>เพื่อให้บุคลากรได้เห็นสภาพแวดล้อม ทักษะที่จำเป็นต้องใช้ในการทำงาน ขอบเขตงานที่รับผิดชอบ การจัดการงานที่เกิดขึ้นจริง รวมถึงการแสดงออกและทัศนคติของแม่แบบหรือ Role Model ภายในระยะเวลาสั้น ๆ (Short-term Experienced) ระยะเวลาตั้งแต่หนึ่งวันไปจนถึงเป็นเดือนหรือเป็นปี มักใช้ในการพัฒนาบุคลากรที่มีศักยภาพสูง (Talent) หรือการพัฒนาคนเก่ง หรือให้บุคลากรทั่วไปได้เรียนรู้วิธีการทำงานของผู้อื่นเพื่อนำมาปรับปรุงการทำงานของตนเองให้ดีขึ้น หรือใช้ในการพัฒนาความก้าวหน้าในอาชีพของบุคลากร (Career Path)</p>
<p>๘. การทำกิจกรรม(Activity)</p>	<p>เน้นการมอบหมายกิจกรรมระยะสั้น ไม่ต้องมีระยะเวลาหรือขั้นตอนการดำเนินงานมากนัก ความสำเร็จของเครื่องมือดังกล่าวนี้ต้องอาศัยความร่วมมือจากบุคลากรในการรับผิดชอบต่อกิจกรรมให้บรรลุเป้าหมายที่กำหนด</p>	<p>เพื่อให้บุคลากรเกิดความร่วมมือสามัคคีกัน เกิดการแลกเปลี่ยนความคิดเห็นและมุมมองซึ่งกันและกัน ทำให้เกิดการเรียนรู้ร่วมกัน รวมถึงช่วยสร้างบรรยากาศและสร้างขวัญกำลังใจที่ดีในการทำงาน ทำให้บุคลากรเกิดความรู้สึกสนุกสนาน ในระหว่างวันทำงาน อันส่งผลให้ผลผลิตหรือผลการปฏิบัติงานเพิ่มสูงขึ้น และมีประสิทธิภาพเป็นไปตามเป้าหมายที่กำหนด</p>
<p>๘. การเรียนรู้ด้วยตนเอง (Self Learning)</p>	<p>เน้นการฝึกฝนฝึกปฏิบัติด้วยตนเองจากแหล่ง/ ช่องทาง การเรียนรู้ต่าง ๆ เช่น อ่านหนังสือ หรือศึกษาระบบงานจาก Work Instruction หรือ ค้นคว้าข้อมูลผ่าน Internet หรือเรียนรู้จาก e-Learning หรือ สอบถามผู้รู้ เป็นต้น</p>	<p>เพื่อให้บุคลากรมีความรับผิดชอบในการเรียนรู้และพัฒนาตนเองโดยไม่จำเป็นต้องใช้ช่วงเวลาในการปฏิบัติงานเท่านั้น บุคลากรสามารถแสวงหาโอกาสเรียนรู้ได้ด้วยตนเองผ่านช่องทางการเรียนรู้และสื่อต่าง ๆ ที่ต้องการได้ วิธีนี้เหมาะกับบุคลากรที่ชอบเรียนรู้และพัฒนาตนเองอยู่เสมอ (Self Development) โดยเฉพาะกับบุคลากรที่มีผลการปฏิบัติงานดี และมีศักยภาพในการทำงานสูง (Talented People)</p>
<p>๙. การเป็นวิทยากร ภายใน (Internal Trainer)</p>	<p>เน้นการสร้างบุคลากรที่มีความสามารถในการถ่ายทอด รักการสอนและมีความรู้ในเรื่องที่จะสอน โดยมอบหมายให้บุคคลเหล่านี้เป็นวิทยากรภายในองค์การทำหน้าที่จัดอบรมให้ กับบุคลากรในหน่วยงานต่าง ๆ</p>	<p>เพื่อเป็นการสร้างแรงจูงใจและพัฒนาความสามารถของบุคลากร ช่วยให้บุคลากรได้แสดงผลงานจากการเป็นวิทยากรภายในให้กับบุคลากรภายในองค์การ วิธีนี้เหมาะสำหรับบุคลากรที่มีความเชี่ยวชาญหรือรอบรู้ในงานที่รับผิดชอบ มีความชำนาญในงานเป็นอย่างมาก เช่น หัวหน้างาน หรือผู้บริหาร</p>

เครื่องมือการพัฒนาบุคลากร	ลักษณะเฉพาะ	วัตถุประสงค์/เป้าหมาย
๑๐. การดูงานนอกสถานที่ (Site Visit)	เน้นการดูระบบและขั้นตอนงานจากองค์การที่เป็นตัวอย่าง (Best Practice) ในเรื่องที่ต้องการดูงาน เพื่อให้บุคลากรเห็นแนวคิด และหลักปฏิบัติที่ประสบความสำเร็จ อันนำไปสู่การปรับใช้ในองค์การต่อไป	เพื่อให้บุคลากรได้เห็นประสบการณ์ใหม่ ๆ การได้เห็นรูปแบบการทำงานที่มีวิธีปฏิบัติที่เป็นเลิศ หรือได้เรียนรู้เรื่องใหม่ ๆ ที่ดีจากองค์การภายนอก มาใช้เพิ่มประสิทธิภาพในการทำงานให้ดีขึ้น วิธีนี้เหมาะกับบุคลากรตั้งแต่ระดับผู้จัดการขึ้นไป
๑๑. การให้ข้อมูลป้อนกลับ (Feedback)	เน้นการติดตาม ตรวจสอบ ประเมินและแจ้งผลหรือให้ข้อมูลป้อนกลับแก่บุคลากร เพื่อให้บุคลากรปรับปรุง พัฒนา ประสิทธิภาพและความสามารถในการทำงาน	เพื่อรับฟังข้อมูลต่าง ๆ ไม่ว่าจะเป็นเรื่องการทำงานหรือเรื่องทั่ว ๆ ไปที่เกิดขึ้นของตัวบุคคลหรือกลุ่มคน มี ๓ รูปแบบ คือ - แบบแจ้งและชักจูง (Tell and Sell) - แบบแจ้งและรับฟัง (Tell and Listen) - แบบร่วมแก้ปัญหา (Problem Solving)
๑๒. การฝึกงานกับผู้เชี่ยวชาญ (Counterpart)	เน้นการฝึกปฏิบัติจริงกับผู้เชี่ยวชาญที่มีประสบการณ์ในเรื่องนั้น เป็นการฝึกงานภายนอกสถานที่หรือการเชิญผู้เชี่ยวชาญให้เข้ามาฝึกงานกับบุคลากรภายในได้ระยะเวลาที่กำหนด	เพื่อให้บุคลากรในระดับผู้จัดการ หัวหน้างาน และบุคลากรที่มีศักยภาพสูง ซึ่งมีความสามารถในการเรียนรู้และพัฒนาตนเองได้ภายในระยะเวลาที่จำกัด เพื่อนำความรู้ที่ได้รับจากผู้เชี่ยวชาญมาถ่ายทอดให้กับบุคลากรคนอื่น ๆ ในองค์กรต่อไป
๑๓. การเปรียบเทียบกับคู่แข่ง/ คู่เปรียบเทียบ (Benchmarking)	เน้นการนำตัวอย่างของขั้นตอนหรือระบบงานจากองค์การอื่นที่เป็นตัวอย่าง (Best Practice) มาวิเคราะห์ เปรียบเทียบกับขั้นตอนหรือระบบงานปัจจุบัน เพื่อกระตุ้นจูงใจบุคลากรให้เห็นถึงสถานะของหน่วยงานเทียบกับองค์การที่เป็น Best Practice	เพื่อหาวิธีการปฏิบัติต่าง ๆ ที่ดีที่สุด หรือได้เทียบเท่า หรือดีกว่า เหมาะกับบุคลากรระดับหัวหน้างาน หรือบุคลากรที่มีผลงานดีและมีศักยภาพสูง ที่มีความพร้อมที่จะเรียนรู้และปรับปรุงผลงานและความสามารถของตนเองให้เป็นไปตามหรือสูงกว่ามาตรฐานของคู่แข่งภายในหรือภายนอกหน่วยงานและองค์การ
๑๔. การประชุม/ สัมมนา (Meeting/ Seminar)	เน้นการพูดคุยระดมความคิดเห็นของทีมงาน ให้เกิดการแลกเปลี่ยนมุมมองที่หลากหลาย ผู้นำการประชุม/สัมมนาจึงมีบทบาทสำคัญมากในการกระตุ้นจูงใจให้ผู้เข้าร่วมประชุม/สัมมนานำเสนอความคิดเห็นร่วมกัน	เพื่อให้เกิดความรู้และประสบการณ์ใหม่ ๆ จากผู้อื่นทั้งภายในและภายนอกองค์การ เป็นการเรียนรู้จากการรับฟังแนวคิดหรือผลงานใหม่ ๆ รวมถึงการหารือหรือระดมความคิดเห็นกันในตัวข้อใดข้อหนึ่ง

รายละเอียดของเกณฑ์ที่คาดหวังของตำแหน่ง

ชื่อเกณฑ์ที่คาดหวัง		คำนิยาม
๑	ความรู้ในด้านบัญชี	ความสามารถในการอธิบายถึงแนวคิด หลักการ วิธีการและขั้นตอนการทำงาน ในด้านบัญชี รวมทั้งการตอบข้อซักถามในประเด็นต่าง ๆ ที่เกี่ยวข้องกับงาน บัญชี ตลอดจนการพัฒนาและปรับปรุงขั้นตอนการทำงานด้านบัญชีให้มี ประสิทธิภาพ
๒	ความรู้ในการเป็นผู้ ตรวจสอบ	ความสามารถในการอธิบายถึงแนวคิด หลักการ วิธีการและขั้นตอนของการ เป็นผู้ตรวจสอบ รวมทั้งการตอบข้อซักถามในประเด็นต่าง ๆ ที่เกี่ยวข้องกับ การเป็นผู้ตรวจสอบ ตลอดจนการพัฒนาและปรับปรุงขั้นตอนการทำงานด้าน การตรวจสอบได้อย่างมีประสิทธิภาพ
๓	ความรู้ในด้านงบประมาณ	ความสามารถในการอธิบายถึงแนวคิด หลักการ วิธีการและขั้นตอนการทำงาน ในด้านงบประมาณ รวมทั้งการตอบข้อซักถามในประเด็นต่าง ๆ ที่เกี่ยวข้อง กับงานงบประมาณ ตลอดจนการพัฒนาและปรับปรุงขั้นตอนการทำงานด้าน งบประมาณให้มีประสิทธิภาพ
๔	ความรู้ในด้านการเงิน	ความสามารถในการอธิบายถึงแนวคิด หลักการ วิธีการและขั้นตอนการทำงาน ในด้านการเงิน รวมทั้งการตอบข้อซักถามในประเด็นต่าง ๆ ที่เกี่ยวข้องกับงาน การเงิน ตลอดจนการพัฒนาและปรับปรุงขั้นตอนการทำงานด้านการเงินให้มี ประสิทธิภาพ
๕	ความรู้ในด้านการพัฒนา ทรัพยากรมนุษย์	ความสามารถในการอธิบายถึงแนวคิด หลักการ วิธีการและขั้นตอนการทำงาน ในด้านการพัฒนาทรัพยากรมนุษย์ (HRD) รวมทั้งการตอบข้อซักถามใน ประเด็นต่าง ๆ ที่เกี่ยวข้องกับงาน HRD ตลอดจนการพัฒนาและปรับปรุง ขั้นตอนการทำงานด้านHRDให้มีประสิทธิภาพ
๖	ความรู้ในงานด้านระบบ สารสนเทศที่เกี่ยวกับงาน บุคคล	ความสามารถในการอธิบายถึงแนวคิด หลักการ วิธีการและขั้นตอนการทำงานใน ด้านเทคโนโลยีสารสนเทศที่เกี่ยวกับงานบุคคล (HRIS) รวมทั้งการตอบข้อซักถาม ในประเด็นต่างๆ ที่เกี่ยวข้องกับงาน HRIS ตลอดจนการพัฒนาและปรับปรุง ขั้นตอนการทำงานด้าน HRIS
๗	ความรู้ในด้านการบริหาร ทรัพยากรมนุษย์	ความสามารถในการอธิบายถึงแนวคิด หลักการ วิธีการและขั้นตอนการทำงาน ในด้านการบริหารทรัพยากรมนุษย์ (HRM) รวมทั้งการตอบข้อซักถามใน ประเด็นต่าง ๆ ที่เกี่ยวข้องกับงาน HRM ตลอดจนการพัฒนาและปรับปรุง ขั้นตอนการทำงานด้าน HRM ให้มีประสิทธิภาพ
๘	ความรู้ในด้านเทคโนโลยี สารสนเทศ	ความสามารถในการอธิบายถึงแนวคิด หลักการ วิธีการและขั้นตอนการทำงาน ในด้านเทคโนโลยีสารสนเทศ (IT) รวมทั้งการตอบข้อซักถามในประเด็นต่าง ๆ ที่เกี่ยวข้องกับงาน IT ตลอดจนการพัฒนาและปรับปรุงขั้นตอนการทำงาน ด้าน IT ให้มีประสิทธิภาพ

ชื่อเกณฑ์ที่คาดหวัง		คำนิยาม
๙	ความรู้ในด้านการตรวจสอบภายใน	ความสามารถในการอธิบายถึงวิธีการและขั้นตอนการทำงานในด้านการตรวจสอบภายใน รวมทั้งการตอบข้อซักถามในประเด็นต่างๆ ที่เกี่ยวข้องกับงานตรวจสอบภายใน ตลอดจนการพัฒนาและปรับปรุงขั้นตอนการทำงานด้านการตรวจสอบภายในให้มีประสิทธิภาพ
๑๐	ความรู้ในด้านกฎหมาย	ความสามารถในการอธิบายถึงระเบียบข้อบังคับ และมาตราต่าง ๆ ที่เกี่ยวข้องกับกฎหมาย รวมทั้งการตอบข้อซักถามและให้คำปรึกษาแนะนำในประเด็นต่าง ๆ โดยอ้างอิงถึงกฎหมายที่เกี่ยวข้องได้
๑๑	ความรู้ในด้านจัดซื้อ	ความสามารถในการอธิบายถึงแนวคิด หลักการ วิธีการและขั้นตอนการทำงานในด้านงานจัดซื้อ รวมทั้งการตอบข้อซักถามในประเด็นต่าง ๆ ที่เกี่ยวข้องกับงานจัดซื้อ ตลอดจนการพัฒนาและปรับปรุงขั้นตอนการทำงานด้านจัดซื้อให้มีประสิทธิภาพ
๑๓	ความรู้เกี่ยวกับระเบียบ/ข้อบังคับของทางราชการ	ความเข้าใจในระเบียบ คำสั่ง ที่เกี่ยวข้องกับการปฏิบัติงาน รวมทั้งสามารถตอบข้อซักถามและให้คำแนะนำกับผู้อื่นเกี่ยวกับระเบียบ คำสั่ง และ/หรือสัญญาที่เกี่ยวข้องได้อย่างถูกต้อง ชัดเจนตรงประเด็น
๑๔	การให้คำปรึกษา	ความเข้าใจในความต้องการหรือความคาดหวัง และปัญหาที่เกิดขึ้นของผู้อื่น รวมถึงการให้คำปรึกษาแนะนำแก่ผู้อื่นถึงแนวทางหรือทางเลือกในการแก้ไขปัญหาที่เกิดขึ้น
๑๕	การแก้ไขปัญหาตัดสินใจ	ความสามารถประเมินสถานการณ์ คาดคะเนและวิเคราะห์ปัญหาที่อาจเกิดขึ้น ตลอดจนการมองการณ์ไกลก่อนการตัดสินใจใด ๆ เพื่อให้การตัดสินใจและการแก้ไขปัญหาได้เป็นไปอย่างเหมาะสมกับสถานการณ์ที่เกิดขึ้น เป็นไปอย่างเป็นระบบ มีประสิทธิผลและมีประสิทธิภาพ
๑๖	ความเป็นผู้นำ	ความรับผิดชอบผลงานที่เกิดขึ้นของทีมงาน และนำเสนอความคิดเห็นของตนแก่สมาชิกในทีม รวมทั้งกระตุ้นให้ทีมงานแสดงออกถึงความเป็นผู้นำและพร้อมที่จะนำเสนอความคิดเห็นของตนแก่สมาชิกในทีม
๑๗	ทักษะการสอนงานและพัฒนางาน (Coaching Development Skills)	การกำหนดกลยุทธ์ และเป้าหมายหรือผลลัพธ์ที่ต้องการจากการสอนงาน รวมทั้งสอนงานให้เป็นไปตามมาตรฐานการสอนงานที่กำหนดขึ้นโดยพิจารณาจากความแตกต่างของผู้ถูกสอนเป็นสำคัญ ตลอดจนการปรับเปลี่ยนรูปแบบและเทคนิคการสอนงานใหม่ๆ ให้เหมาะสมและบรรลุผลสำเร็จของงานรวมทั้งพัฒนาความรู้และทักษะการทำงานของตนเองและผู้อื่นได้อย่างต่อเนื่อง
๑๘	ทักษะในการนำเสนองาน	ความสามารถในการนำเสนอข้อมูลหรือรายละเอียดต่าง ๆ ให้กับกลุ่มผู้ฟังในระดับที่แตกต่างกัน รวมทั้งความสามารถในการเลือกใช้สื่อ เครื่องมือ และอุปกรณ์ต่าง ๆ เพื่อประกอบการนำเสนองานได้อย่างเหมาะสม

ชื่อเกณฑ์ที่คาดหวัง		คำนิยาม
๑๙	การบริหารทรัพยากร	การวิเคราะห์ทรัพยากรที่มีอยู่และการคาดการณ์ถึงทรัพยากรที่จำเป็นจะต้องนำมาใช้ในกิจกรรม หรือโครงการที่กำหนดขึ้น โดยการวางแผนเพื่อจัดสรรและใช้ทรัพยากรให้เกิดประสิทธิภาพสูงสุด
๒๐	ทักษะในการคำนวณ	ความรู้และความเข้าใจในวิธีการและขั้นตอนการคำนวณข้อมูล รวมทั้งความสามารถในการคำนวณและวิเคราะห์ข้อมูลออกเป็นประเด็นย่อยๆ ตลอดจนการนำข้อมูลที่คำนวณได้มาใช้ในการวางแผน การวิเคราะห์และหาแนวทางเลือกในการแก้ไขปัญหาต่อไปได้
๒๑	การบริหารจัดการรายงานและเอกสาร	ความสามารถในการจัดเตรียมและจัดทำเอกสารและรายงานต่าง ๆ รวมทั้งการนำโปรแกรมองค์กรคอมพิวเตอร์มาช่วยในการจัดทำและจัดระบบการเก็บรักษาเอกสารและรายงานต่าง ๆ ได้
๒๒	การใช้อุปกรณ์/เครื่องมือ	การจัดหาและเตรียมความพร้อมของอุปกรณ์/เครื่องมือประเภทต่าง ๆ ได้ รวมถึงความสามารถในการใช้ การบำรุงรักษา และการแก้ไขปัญหาที่อาจเกิดขึ้นได้จากการใช้อุปกรณ์/เครื่องมือต่าง ๆ
๒๓	ทักษะในด้านการเงิน	การคาดการณ์และบริหารการเงินของหน่วยงานหรือทีมงาน รวมถึงการควบคุมดูแลการใช้เงินให้เกิดประโยชน์และเป็นตามงบประมาณที่จัดสรรไว้
๒๔	การรวบรวมและวิเคราะห์ข้อมูล	การออกแบบและการพัฒนาวิธีการหรือเทคนิคในการรวบรวมหรือค้นหาข้อมูล รวมทั้งการนำระบบเทคโนโลยีสารสนเทศมาประยุกต์ใช้ในการค้นหาและจัดเก็บข้อมูล ตลอดจนการวิเคราะห์หาข้อสรุปจากข้อมูลที่รวบรวมได้อย่างเป็นระบบ
๒๕	การสัมภาษณ์เพื่อการคัดเลือก	การกำหนดความสามารถและทักษะที่จำเป็นในการคัดเลือกผู้สมัครที่มีคุณสมบัติเหมาะสมกับตำแหน่งงานนั้น รวมทั้งการบริหารและควบคุมงบประมาณที่ใช้ในการคัดเลือกผู้สมัครแต่ละครั้ง
๒๖	ทักษะในการใช้ภาษา	ความสามารถในการเลือกใช้คำพูดและสำนวนภาษาในการนำเสนองานให้เหมาะสมกับเนื้อหาในรูปแบบต่าง ๆ รวมทั้งความสามารถในการเลือกใช้ศัพท์เทคนิคที่เกี่ยวข้องกับสายงานของตนและสายอื่น ๆ ได้อย่างถูกต้องเหมาะสม
๒๗	การบริหารงานสำนักงาน/ธุรการ	ความสามารถในการจัดหา จัดเตรียม เก็บและบำรุงรักษาข้อมูล เอกสาร และอุปกรณ์ต่าง ๆ ที่เกี่ยวข้องในการสนับสนุนความต้องการขององค์กรและหน่วยงานได้
๒๘	การบริหารโครงการ	การจัดทำแผนปฏิบัติการ (Action Plan) และทรัพยากรต่าง ๆ ที่ใช้ในโครงการ รวมทั้งการนำแผนปฏิบัติการดังกล่าวไปประยุกต์ใช้ (Implementation Plan) ตลอดจนการติดตามและประเมินผลความสำเร็จของโครงการ

ชื่อเกณฑ์ที่คาดหวัง		คำนิยาม
๒๙	การวิเคราะห์ทางสถิติ	ความสามารถในการกำหนดกรอบ มุมมอง และสมมติฐานในการวิเคราะห์ข้อมูลทางสถิติ รวมทั้งสามารถนำสถิติที่เหมาะสมมาใช้ในการวิเคราะห์ข้อมูลได้ ตลอดจนสามารถแปลและสรุปผลข้อมูลจากการวิเคราะห์ด้วยหลักการทางสถิติ
๓๐	ทักษะด้านชุมชนสัมพันธ์	การวางแผนและกำหนดขั้นตอนการพัฒนาโครงการ เพื่อก่อให้เกิดสังคมภายในโครงการที่มีความอบอุ่น เข้มแข็ง และมีความสัมพันธ์ที่ดี ตลอดจนดูแลในเรื่องความปลอดภัยและความเรียบร้อยให้สอดคล้องต่อสถานการณ์ต่างๆ ที่มีการเปลี่ยนแปลง พร้อมทั้งการสร้างความสัมพันธ์ที่ดี เพื่อก่อให้เกิดความร่วมมือระหว่างองค์การกับสมาชิกโครงการเป็นอย่างดี
๓๑	ทักษะการบริหารงานจัดซื้อ	การอธิบายได้ถึงแนวคิด หลักการ และขั้นตอนการทำงานในด้านงานจัดซื้อ รวมทั้งการบริหารจัดการกระบวนการจัดซื้อให้มีความถูกต้องทั้งในด้านปริมาณ คุณภาพ ราคา ระยะเวลา และแหล่งผู้ขาย ตลอดจนการปรับปรุงขั้นตอนงานจัดซื้อให้มีประสิทธิภาพสูงสุด
๓๒	ทักษะการติดต่อประสานงาน	การติดต่อเพื่อรับและส่งข้อมูล ข่าวสาร หรืองานกับผู้อื่นทั้งภายในและภายนอกหน่วยงานได้ถูกต้องครบถ้วนทันตามเวลาที่กำหนด รวมทั้งแลกเปลี่ยนข้อมูล ข่าวสารและให้คำแนะนำแก่ผู้อื่นถึงเทคนิคหรือวิธีการติดต่อสื่อสารได้อย่างมีประสิทธิภาพ
๓๓	ทักษะด้านเลขานุการ	ความสามารถในการจัดพิมพ์เอกสาร จัดหมายโต้ตอบ อำนวยความสะดวกให้แก่ผู้บริหารขององค์การและผู้มาติดต่องาน ตลอดจนช่วยแก้ไขปัญหาคู่มือในการบริหารจัดการให้เป็นไปด้วยความรวดเร็วและราบรื่น
๓๔	ความละเอียดรอบคอบ	ความสามารถในการวางแผนงาน และการวิเคราะห์ถึงปัญหาหรืออุปสรรคที่อาจเกิดขึ้นไว้ล่วงหน้าเสมอ รวมทั้งความสามารถในการตรวจสอบข้อมูล และรายละเอียดต่าง ๆ ทั้งของตนเองและผู้อื่นได้
๓๕	มนุษยสัมพันธ์	ความสามารถในการสร้างและรักษาความสัมพันธ์ที่ดีให้เกิดขึ้นกับบุคคลต่าง ๆ ทั้งจากภายในและภายนอกองค์การ เพื่อเป้าหมายในการทำงานร่วมกันและเพื่อผลประโยชน์ที่เกิดขึ้นทั้งในระดับบุคคล หน่วยงานและองค์การ
๓๖	การวิเคราะห์ทางสถิติ	ความสามารถในการกำหนดกรอบ มุมมอง และสมมติฐานในการวิเคราะห์ข้อมูลทางสถิติ รวมทั้งสามารถนำสถิติที่เหมาะสมมาใช้ในการวิเคราะห์ข้อมูลได้ ตลอดจนสามารถแปลและสรุปผลข้อมูลจากการวิเคราะห์ด้วยหลักการทางสถิติ
๓๗	ทักษะด้านชุมชนสัมพันธ์	การวางแผนและกำหนดขั้นตอนการพัฒนาโครงการ เพื่อก่อให้เกิดสังคมภายในโครงการที่มีความอบอุ่น เข้มแข็ง และมีความสัมพันธ์ที่ดี ตลอดจนดูแลในเรื่องความปลอดภัยและความเรียบร้อยให้สอดคล้องต่อสถานการณ์ต่างๆ ที่มีการเปลี่ยนแปลง พร้อมทั้งการสร้างความสัมพันธ์ที่ดี เพื่อก่อให้เกิดความร่วมมือระหว่างองค์การกับสมาชิกโครงการเป็นอย่างดี

ชื่อเกณฑ์ที่คาดหวัง		คำนิยาม
๓๘	ทักษะการบริหารงานจัดซื้อ	การอธิบายได้ถึงแนวคิด หลักการ และขั้นตอนการทำงานในด้านงานจัดซื้อ รวมทั้งการบริหารจัดการกระบวนการจัดซื้อให้มีความถูกต้องทั้งในด้านปริมาณ คุณภาพ ราคา ระยะเวลา และแหล่งผู้ขาย ตลอดจนการปรับปรุงขั้นตอนงานจัดซื้อให้มีประสิทธิภาพสูงสุด
๓๙	ทักษะการติดต่อประสานงาน	การติดต่อเพื่อรับและส่งข้อมูล ข่าวสาร หรืองานกับผู้อื่นทั้งภายในและภายนอกหน่วยงานได้ถูกต้องครบถ้วนทันตามเวลาที่กำหนด รวมทั้งแลกเปลี่ยนข้อมูล ข่าวสารและให้คำแนะนำแก่ผู้อื่นถึงเทคนิคหรือวิธีการติดต่อสื่อสารได้อย่างมีประสิทธิภาพ
๔๐	การควบคุมอารมณ์และบุคลิกภาพ	ความสามารถในการบริหาร จัดการ และควบคุมอารมณ์และบุคลิกภาพที่แสดงออกได้อย่างเหมาะสมทั้งของตนเองและของผู้อื่นได้ในสถานการณ์หรือเหตุการณ์ที่แตกต่างกันไป
๔๑	ความคิดสร้างสรรค์	การนำเสนอความคิดริเริ่มเพื่อสร้างสรรค์งานใหม่ๆ ซึ่งนำไปสู่การออกแบบ ผลงานที่มีความแปลกใหม่ ทันยุคสมัยเพิ่มประสิทธิภาพทางการตลาดและการขาย รวมถึงการส่งเสริมภาพลักษณ์ให้กับองค์กร
๔๒	ความคิดเชิงกลยุทธ์	ความเข้าใจในทิศทาง เป้าหมาย และกลยุทธ์ของหน่วยงานและองค์กร พร้อมทั้งความสามารถในการวางแผนการดำเนินงาน และดำเนินงานให้สอดคล้องและรองรับกับกลยุทธ์ทั้งของหน่วยงานและองค์กร
๔๓	ความคิดเชิงวิเคราะห์	ความเข้าใจในการกำหนด วิธีการรวบรวมประเด็น เหตุการณ์ หรือปัญหาที่เกิดขึ้น รวมทั้งมีหลักการในการสรุปผลการวิเคราะห์ และแยกแยะแจกแจง ข้อมูลออกเป็นปัจจัยย่อย ๆ เช่น สาเหตุ ผลลัพธ์ ผลกระทบ ข้อเสนอแนะ และผู้ที่เกี่ยวข้อง เป็นต้น ได้อย่างเป็นระบบ
๔๔	การเรียนรู้และพัฒนาอย่างต่อเนื่อง	การตื่นตัวต่อการศึกษาหาความรู้ใหม่ ๆ เพื่อปรับปรุงพัฒนาตนเองให้มีความรู้ และเพิ่มขีดความสามารถให้แก่ตนเองอย่างต่อเนื่องตลอดเวลา
๔๕	จิตสำนึกด้านบริการ	การให้ความสำคัญกับลูกค้าทั้งภายในและภายนอก โดยตอบสนองความต้องการและสร้างความพึงพอใจให้กับลูกค้าอยู่ในระดับสูงอยู่เสมอ ด้วยมาตรฐานการให้บริการที่ดี
๔๖	ความน่าเชื่อถือได้	ความสามารถในการรับผิดชอบงานที่ได้รับมอบหมายให้บรรลุผลสำเร็จ รวมทั้งความสามารถในการตรวจสอบ สืบค้น และค้นหาข้อมูลและรายละเอียดต่าง ๆ เพื่อที่จะให้ได้ข้อมูลที่ถูกต้อง ครบถ้วนสมบูรณ์ และตรงประเด็นแก่ผู้อื่นทั้งภายในและภายนอกองค์กร
๔๗	จิตสำนึกด้านสิ่งแวดล้อม สุขภาพและความปลอดภัย	การตระหนักในความปลอดภัย อาชีวอนามัย และสิ่งแวดล้อมในการทำงาน โดยปฏิบัติให้เป็นไปตามมาตรฐานและวิธีการที่กำหนดอย่างเคร่งครัด

**๗. ความสอดคล้องของยุทธศาสตร์การพัฒนาท้องถิ่น กับค่านิยมขององค์การบริหารส่วนตำบลคลองเตย**

ยุทธศาสตร์ที่ ๑ ด้านการพัฒนาตำบลโครงสร้างพื้นฐาน เสริมสร้างการพัฒนาตามโครงสร้างระบบการคมนาคมให้ครอบคลุม	ยุทธศาสตร์ที่ ๑ ด้านการพัฒนากองถิ่น	ค่านิยมร่วม
ยุทธศาสตร์ที่ ๒ ด้านการพัฒนาคุณภาพชีวิตและสังคม ส่งเสริมและพัฒนาคุณภาพชีวิต ควบคู่ไปกับการพัฒนาอย่างยั่งยืน	ยุทธศาสตร์ที่ ๒ ด้านการพัฒนาคุณภาพชีวิตและสังคม	-
ยุทธศาสตร์ที่ ๓ ด้านการพัฒนาด้านเศรษฐกิจ การเพิ่มรายได้ ลดรายจ่าย พัฒนาฝีมือ ส่งเสริมการประกอบอาชีพที่ยั่งยืน	ยุทธศาสตร์ที่ ๓ ด้านการพัฒนาด้านเศรษฐกิจ	-
ยุทธศาสตร์ที่ ๔ ด้านการบริหารจัดการองค์กร พัฒนาระบบการบริหารจัดการโปร่งใส ตามหลักธรรมาภิบาล	ยุทธศาสตร์ที่ ๔ ด้านการบริหารจัดการองค์กร	-

**๘. กลยุทธ์ที่ใช้ในการพัฒนาบุคลากร ที่สอดคล้องกับค่านิยม**

ค่านิยมร่วม	กลยุทธ์
การพัฒนาคุณภาพชีวิตบุคลากร	<p>กลยุทธ์ที่ ๑ พัฒนาบุคลากรให้สอดคล้องกับสมรรถนะที่จำเป็นในการปฏิบัติงาน</p> <p>กลยุทธ์ที่ ๒ ส่งเสริมและสนับสนุนการพัฒนาบุคลากรเพื่อรองรับความก้าวหน้าในสายงาน</p> <p>กลยุทธ์ที่ ๓ ส่งเสริมและพัฒนาคุณภาพชีวิตบุคลากรทุกระดับ</p>
การพัฒนาบุคลากรให้เป็นคนดี	<p>กลยุทธ์ที่ ๑ พัฒนาบุคลากรให้เป็นคนมีความรู้คู่ความดี</p> <p>กลยุทธ์ที่ ๒ ส่งเสริมให้บุคลากรมีคุณธรรมจริยธรรมในการปฏิบัติงาน</p>
การพัฒนาบุคลากรเป็นผู้นำการเปลี่ยนแปลง	<p>กลยุทธ์ที่ ๑ พัฒนาบุคลากร ให้อยอมรับรับการเปลี่ยนแปลงที่จะเกิดขึ้นในองค์กรในอนาคต</p> <p>กลยุทธ์ที่ ๒ ส่งเสริมและพัฒนาให้บุคลากรร่วมมือกับเครือข่าย หน่วยงานรัฐ เอกชน และภาคประชาชน</p>
การสร้างวัฒนธรรมในองค์กรให้มีการแลกเปลี่ยนเรียนรู้และร่วมกันพัฒนา	<p>กลยุทธ์ที่ ๑ ส่งเสริมให้บุคลากรยอมรับในผลงานของคนอื่นและปรับปรุงแก้ไขในผลงานของตนเอง</p> <p>กลยุทธ์ที่ ๒ ส่งเสริมกระบวนการจัดการเรียนรู้ร่วมกันในการปฏิบัติงานภายในองค์กร (KM)</p>

๙. แผนพัฒนาหน่วยงานส่วนตำบล ประจำปีงบประมาณ พ.ศ.๒๕๖๔-๒๕๖๖  
รายละเอียดกิจกรรม/โครงการตามแผนพัฒนาบุคลากรขององค์การบริหารส่วนตำบลคลองเตย ประจำปีงบประมาณ พ.ศ. ๒๕๖๔ - ๒๕๖๖

ที่	โครงการ/หลักสูตรการพัฒนา	วัตถุประสงค์	เป้าหมาย (คน)	วิธีการพัฒนา	งบประมาณ	ระยะเวลาการดำเนินงาน			การติดตาม การประเมินผล
						๒๕๖๔	๒๕๖๕	๒๕๖๖	
๑	อบรมสัมมนาผู้บริหารและสมาชิกสภาท้องถิ่น พนักงานส่วนตำบล และพนักงานจ้าง	เพื่อรับทราบปัญหาอุปสรรคต่าง ๆ ในการปฏิบัติงาน และแลกเปลี่ยนความคิดเห็นในด้านต่าง ๆ เพื่อนำมาปรับปรุงการดำเนินงานให้มีประสิทธิภาพมาก	๓๐	อบรม / ฟังบรรยาย / ศึกษาดูงาน	๑๕๐,๐๐๐	✓	✓	✓	ทดสอบตามแบบที่กำหนด
๒	อบรมหลักสูตรนักบริหารงาน อบต.	เพื่อเสริมสร้างความรู้ในด้านการบริหาร งานท้องถิ่น	๒	การฝึกอบรม	๒๘,๐๐๐	✓	✓	✓	ทดสอบตามแบบที่กำหนด
๓	อบรมหลักสูตรนักบริหารงานระดับ	เพื่อเสริมสร้างความรู้ในด้านการบริหาร งานคลัง	๑	การฝึกอบรม	๑๕,๐๐๐	✓	✓	✓	ทดสอบตามแบบที่กำหนด
๔	อบรมหลักสูตรนักบริหารงานช่าง	เพื่อเสริมสร้างความรู้ในด้านการบริหาร งานช่าง	๑	การฝึกอบรม	๓๐,๐๐๐	✓	✓	✓	ทดสอบตามแบบที่กำหนด
๕	อบรมหลักสูตรบริหารงานทั่วไป	เพื่อเสริมสร้างความรู้ในด้านการบริหารงานทั่วไป	๑	การฝึกอบรม	๑๓,๐๐๐	✓	✓	✓	ทดสอบตามแบบที่กำหนด
๖	อบรมหลักสูตรนักวิเคราะห์นโยบายและแผน	เพื่อเสริมสร้างความรู้ในด้านการนโยบายและแผน	๒	การฝึกอบรม	๒๒,๐๐๐	✓	✓	✓	ทดสอบตามแบบที่กำหนด
๗	อบรมหลักสูตรนักพัฒนาชุมชน	เพื่อเสริมสร้างความรู้ในด้านการพัฒนาชุมชน	๑	การฝึกอบรม	๑๑,๐๐๐	✓	✓	✓	ทดสอบตามแบบที่กำหนด
๘	อบรมหลักสูตรนักทรัพยากรบุคคล	เพื่อเสริมสร้างความรู้ในด้านการทรัพยากรบุคคล	๑	การฝึกอบรม	๑๑,๐๐๐	✓	✓	✓	ทดสอบตามแบบที่กำหนด
๙	อบรมหลักสูตรนิติกร	เพื่อเสริมสร้างความรู้ในด้านการนิติกรของ อบต.	๑	การฝึกอบรม	๑๑,๐๐๐	✓	✓	✓	ทดสอบตามแบบที่กำหนด
๑๐	อบรมหลักสูตรธุรการ	เพื่อเสริมสร้างความรู้ในด้านการธุรการของ อบต.	๑	การฝึกอบรม	๑๐,๐๐๐	✓	✓	✓	ทดสอบตามแบบที่กำหนด
๑๑	อบรมหลักสูตรนักวิชาการการศึกษา	เพื่อเสริมสร้างความรู้ในด้านการ การ ศึกษาของ อบต.	๑	การฝึกอบรม	๑๐,๐๐๐	✓	✓	✓	ทดสอบตามแบบที่กำหนด

ที่	โครงการ/หลักสูตรการพัฒนา	วัตถุประสงค์	เป้าหมาย (คน)	วิธีการพัฒนา	งบประมาณ	ระยะเวลาการดำเนินงาน		การติดตาม การประเมินผล
						๒๕๖๔	๒๕๖๕	
๑๒	อบรมหลักสูตรงานการเงินและบัญชี	เพื่อเสริมสร้างความรู้ในด้านงานการเงินและบัญชี	๒	การฝึกอบรม	๒๖,๐๐๐	✓	✓	ทดสอบตามแบบที่กำหนด
๑๓	อบรมหลักสูตรงานพัสดุ	เพื่อเสริมสร้างความรู้ในด้านงานพัสดุของ อบท.	๑	การฝึกอบรม	๑๓,๐๐๐	✓	✓	ทดสอบตามแบบที่กำหนด
๑๔	อบรมหลักสูตรงานจัดเก็บรายได้	เพื่อเสริมสร้างความรู้ด้านงานจัดเก็บรายได้ของ อบท.	๒	การฝึกอบรม	๒๖,๐๐๐	✓	✓	ทดสอบตามแบบที่กำหนด
๑๕	อบรมหลักสูตรงานโยธา	เพื่อเสริมสร้างความรู้ในด้านงานโยธาของ อบท.	๑	การฝึกอบรม	๒๐,๐๐๐	✓	✓	ทดสอบตามแบบที่กำหนด
๑๖	อบรมหลักสูตรสมาชิกสภาท้องถิ่น	เพื่อเสริมสร้างความรู้ ที่สนใจ และความเข้าใจ บทบาทหน้าที่ของสมาชิกสภาท้องถิ่น	๒	การฝึกอบรม	๒๒,๐๐๐	✓	✓	ทดสอบตามแบบที่กำหนด
๑๗	อบรมหลักสูตรผู้บริหารท้องถิ่น	เพื่อเสริมสร้างความรู้ ที่สนใจ และศักยภาพของผู้บริหารท้องถิ่น	๒	การฝึกอบรม	๒๒,๐๐๐	✓	✓	ทดสอบตามแบบที่กำหนด
๑๘	อบรมมาตรฐานศูนย์พัฒนาเด็กเล็ก (ขั้นพื้นฐาน) ของ อบท.	เพื่อเสริมสร้างความรู้ในด้านมาตรฐานศูนย์พัฒนาเด็กเล็กของ อบท.	๒	การฝึกอบรม	๒๐,๐๐๐	✓	✓	ทดสอบตามแบบที่กำหนด
๑๙	พัฒนาศักยภาพบุคลากรในสังกัด อบต คลองเตย	- เพื่อเสริมสร้างความรู้ในด้านการทำงานของ พนักงานส่วนตำบล	๓๐	อบรม / ฝึกอบรม / ฝึกอบรม	๓๐,๐๐๐	✓	✓	ทดสอบตามแบบที่กำหนด

ตารางแผนพัฒนาพนักงานส่วนตำบล ประจำปีงบประมาณ ๒๕๖๔  
องค์การบริหารส่วนตำบลคลองเตย อำเภอภราดรบุรี จังหวัดนครศรีธรรมราช

หลักสูตรการพัฒนา	วิธีดำเนินการ	หน่วยงานดำเนินการ	ระยะเวลาดำเนินการ												กลุ่มเป้าหมาย	
			ต.ค	พ.ย	ธ.ค	ม.ค	ก.พ	มี.ค	เม.ย	พ.ค	มิ.ย	ก.ค	ส.ค	ก.ย		
๑. หลักสูตรความรู้พื้นฐานการปฏิบัติงานราชการ	๑. การปฐมนิเทศ ๒. การสอนงาน ๓. การฝึกอบรม ๔. การประชุม	อบต.ดำเนินการ สำนักงานส่งเสริมการปกครองท้องถิ่นจังหวัด สถาบันพัฒนาบุคลากรท้องถิ่น หน่วยงานอื่นที่เกี่ยวข้อง		↔		↔		↔		↔		↔		↔	↔	<input checked="" type="checkbox"/> ตำแหน่งประเภททั่วไปและ ตำแหน่งประเภทวิชาการ <input checked="" type="checkbox"/> พนักงานจ้าง
๒. หลักสูตรการพัฒนาเกี่ยวกับงานที่รับผิดชอบ	๑. การฝึกอบรม ๒. การประชุมเชิงปฏิบัติการ ๓. การศึกษาดูงาน ๔. การประชุม	อบต.ดำเนินการ สำนักงานส่งเสริมการปกครองท้องถิ่นจังหวัด สถาบันพัฒนาบุคลากรท้องถิ่น หน่วยงานอื่นที่เกี่ยวข้อง		↔		↔		↔		↔		↔		↔	↔	<input checked="" type="checkbox"/> พนักงานส่วนตำบลทุก ประเภทตำแหน่ง <input checked="" type="checkbox"/> พนักงานครู อบต. <input checked="" type="checkbox"/> พนักงานจ้าง
๓. หลักสูตรความรู้และทักษะเฉพาะ	๑. การฝึกอบรม ๒. การประชุมเชิงปฏิบัติการ ๓. การศึกษาดูงาน ๔. การประชุม	อบต.ดำเนินการ สำนักงานส่งเสริมการปกครองท้องถิ่นจังหวัด สถาบันพัฒนาบุคลากรท้องถิ่น หน่วยงานอื่นที่เกี่ยวข้อง		↔		↔		↔		↔		↔		↔	↔	<input checked="" type="checkbox"/> พนักงานส่วนตำบลทุก ประเภทตำแหน่ง <input checked="" type="checkbox"/> พนักงานครู อบต. <input checked="" type="checkbox"/> พนักงานจ้าง
๔. หลักสูตรด้านการบริหาร	๑. การฝึกอบรม ๒. การประชุมเชิงปฏิบัติการ ๓. การศึกษาดูงาน ๔. การประชุม	อบต.ดำเนินการ สำนักงานส่งเสริมการปกครองท้องถิ่นจังหวัด สถาบันพัฒนาบุคลากรท้องถิ่น หน่วยงานอื่นที่เกี่ยวข้อง		↔		↔		↔		↔		↔		↔	↔	<input checked="" type="checkbox"/> พนักงานส่วนตำบลตำแหน่ง ประเภทบริหารงานท้องถิ่น <input checked="" type="checkbox"/> พนักงานส่วนตำบลตำแหน่ง ประเภทอำนวยการท้องถิ่น <input checked="" type="checkbox"/> พนักงานส่วนตำบลทุก ประเภทตำแหน่ง <input checked="" type="checkbox"/> พนักงานครู อบต. <input checked="" type="checkbox"/> พนักงานจ้าง
๕. หลักสูตรด้านคุณธรรม จริยธรรม	๑. การฝึกอบรม ๒. การประชุมเชิงปฏิบัติการ ๓. การศึกษาดูงาน ๔. การประชุม	อบต.ดำเนินการ สำนักงานส่งเสริมการปกครองท้องถิ่นจังหวัด สถาบันพัฒนาบุคลากรท้องถิ่น หน่วยงานอื่นที่เกี่ยวข้อง		↔		↔		↔		↔		↔		↔	↔	<input checked="" type="checkbox"/> พนักงานส่วนตำบลทุก ประเภทตำแหน่ง <input checked="" type="checkbox"/> พนักงานครู อบต. <input checked="" type="checkbox"/> พนักงานจ้าง

ตารางแผนพัฒนาหน่วยงานส่วนตำบล ประจำปีงบประมาณ ๒๕๖๕  
องค์การบริหารส่วนตำบลคลองเตย อำเภอฉะพรวณบุรี จังหวัดนครศรีธรรมราช

หลักสูตรการพัฒนา	วิธีดำเนินการ	หน่วยงานดำเนินการ	ระยะเวลาดำเนินการ										กลุ่มเป้าหมาย			
			พ.ย	ธ.ค	ม.ค	ก.พ	มี.ค	เม.ย	พ.ค	มิ.ย	ก.ค	ส.ค		ก.ย		
๑.หลักสูตรความรู้พื้นฐานการปฏิบัติราชการ	๑. การฝึกอบรม ๒. การสอนงาน ๓. การฝึกอบรม ๔. การประชุม	อปต.ดำเนินการ สำนักงานส่งเสริมการปกครองท้องถิ่นจังหวัด สถาบันพัฒนาบุคลากรท้องถิ่น หน่วยงานอื่นที่เกี่ยวข้อง	↓	→	→	→	→	→	→	→	→	→	→	→	→	<input checked="" type="checkbox"/> ตำแหน่งประเภททั่วไปและ ตำแหน่งประเภทวิชาการ <input checked="" type="checkbox"/> พนักงานจ้าง
๒.หลักสูตรการพัฒนาเกี่ยวกับงานที่รับผิดชอบ	๑. การฝึกอบรม ๒. การประชุมเชิงปฏิบัติการ ๓. การศึกษาดูงาน ๔. การประชุม	อปต.ดำเนินการ สำนักงานส่งเสริมการปกครองท้องถิ่นจังหวัด สถาบันพัฒนาบุคลากรท้องถิ่น หน่วยงานอื่นที่เกี่ยวข้อง	↓	→	→	→	→	→	→	→	→	→	→	→	→	<input checked="" type="checkbox"/> พนักงานส่วนตำบลทุก ประเภทตำแหน่ง <input checked="" type="checkbox"/> พนักงานครู อบต. <input checked="" type="checkbox"/> พนักงานจ้าง
๓. หลักสูตรความรู้และทักษะเฉพาะ	๑. การฝึกอบรม ๒. การประชุมเชิงปฏิบัติการ ๓. การศึกษาดูงาน ๔. การประชุม	อปต.ดำเนินการ สำนักงานส่งเสริมการปกครองท้องถิ่นจังหวัด สถาบันพัฒนาบุคลากรท้องถิ่น หน่วยงานอื่นที่เกี่ยวข้อง	↓	→	→	→	→	→	→	→	→	→	→	→	→	<input checked="" type="checkbox"/> พนักงานส่วนตำบลทุก ประเภทตำแหน่ง <input checked="" type="checkbox"/> พนักงานครู อบต. <input checked="" type="checkbox"/> พนักงานจ้าง
๔. หลักสูตรด้านการบริหาร	๑. การฝึกอบรม ๒. การประชุมเชิงปฏิบัติการ ๓. การศึกษาดูงาน ๔. การประชุม	อปต.ดำเนินการ สำนักงานส่งเสริมการปกครองท้องถิ่นจังหวัด สถาบันพัฒนาบุคลากรท้องถิ่น หน่วยงานอื่นที่เกี่ยวข้อง														<input checked="" type="checkbox"/> พนักงานส่วนตำบลตำแหน่ง ประเภทบริหารงานท้องถิ่น <input checked="" type="checkbox"/> พนักงานส่วนตำบลตำแหน่ง ประเภทอำนวยการท้องถิ่น
๕. หลักสูตรด้านคุณธรรม จริยธรรม	๑. การฝึกอบรม ๒. การประชุมเชิงปฏิบัติการ ๓. การศึกษาดูงาน ๔. การประชุม	อปต.ดำเนินการ สำนักงานส่งเสริมการปกครองท้องถิ่นจังหวัด สถาบันพัฒนาบุคลากรท้องถิ่น หน่วยงานอื่นที่เกี่ยวข้อง	↕													<input checked="" type="checkbox"/> พนักงานส่วนตำบลทุก ประเภทตำแหน่ง <input checked="" type="checkbox"/> พนักงานครู อบต. <input checked="" type="checkbox"/> พนักงานจ้าง

ตารางแผนพัฒนาหน่วยงานส่วนตำบล ประจำปีงบประมาณ ๒๕๖๖  
องค์การบริหารส่วนตำบลคลองเตย อำเภอถ้ำพรรณรา จังหวัดนครศรีธรรมราช

หลักยุทธการพัฒนา	วิธีดำเนินการ	หน่วยงานดำเนินการ	ระยะเวลาดำเนินการ												กลุ่มเป้าหมาย
			ด.ค.	พ.ย.	ธ.ค.	ม.ค.	ก.พ.	มี.ค.	เม.ย.	พ.ค.	มิ.ย.	ก.ค.	ส.ค.	ก.ย.	
๑. หลักยุทธการความรู้พื้นฐานการปฏิบัติราชการ	๑. การประชุม ๒. การสอนงาน ๓. การฝึกอบรม ๔. การประชุม	อบต.ดำเนินการ สำนักงานส่งเสริมการปกครองท้องถิ่นจังหวัด สถาบันพัฒนาบุคลากรท้องถิ่น หน่วยงานอื่นที่เกี่ยวข้อง		↔	↔	↔	↔	↔	↔	↔	↔	↔	↔	↔	<input checked="" type="checkbox"/> ตำแหน่งประเภททั่วไปและตำแหน่งประเภทวิชาการ <input checked="" type="checkbox"/> พนักงานจ้าง
๒. หลักยุทธการพัฒนาศักยภาพให้กับงานที่รับผิดชอบ	๑. การฝึกอบรม ๒. การประชุมเชิงปฏิบัติการ ๓. การศึกษาดูงาน ๔. การประชุม	อบต.ดำเนินการ สำนักงานส่งเสริมการปกครองท้องถิ่นจังหวัด สถาบันพัฒนาบุคลากรท้องถิ่น หน่วยงานอื่นที่เกี่ยวข้อง		↔	↔	↔	↔	↔	↔	↔	↔	↔	↔	↔	<input checked="" type="checkbox"/> พนักงานส่วนตำบลทุกประเภทตำแหน่ง <input checked="" type="checkbox"/> พนักงานครู อบต. <input checked="" type="checkbox"/> พนักงานจ้าง
๓. หลักยุทธการความรู้และทักษะเฉพาะ	๑. การฝึกอบรม ๒. การประชุมเชิงปฏิบัติการ ๓. การศึกษาดูงาน ๔. การประชุม	อบต.ดำเนินการ สำนักงานส่งเสริมการปกครองท้องถิ่นจังหวัด สถาบันพัฒนาบุคลากรท้องถิ่น หน่วยงานอื่นที่เกี่ยวข้อง		↔	↔	↔	↔	↔	↔	↔	↔	↔	↔	↔	<input checked="" type="checkbox"/> พนักงานส่วนตำบลทุกประเภทตำแหน่ง <input checked="" type="checkbox"/> พนักงานครู อบต. <input checked="" type="checkbox"/> พนักงานจ้าง
๔. หลักยุทธการด้านการบริหาร	๑. การฝึกอบรม ๒. การประชุมเชิงปฏิบัติการ ๓. การศึกษาดูงาน ๔. การประชุม	อบต.ดำเนินการ สำนักงานส่งเสริมการปกครองท้องถิ่นจังหวัด สถาบันพัฒนาบุคลากรท้องถิ่น หน่วยงานอื่นที่เกี่ยวข้อง			↔										<input checked="" type="checkbox"/> พนักงานส่วนตำบลตำแหน่งประเภทบริหารงานท้องถิ่น <input checked="" type="checkbox"/> พนักงานส่วนตำบลตำแหน่งประเภทอำนวยการท้องถิ่น
๕. หลักยุทธการด้านคุณธรรม จริยธรรม	๑. การฝึกอบรม ๒. การประชุมเชิงปฏิบัติการ ๓. การศึกษาดูงาน ๔. การประชุม	อบต.ดำเนินการ สำนักงานส่งเสริมการปกครองท้องถิ่นจังหวัด สถาบันพัฒนาบุคลากรท้องถิ่น หน่วยงานอื่นที่เกี่ยวข้อง		↔											<input checked="" type="checkbox"/> พนักงานส่วนตำบลทุกประเภทตำแหน่ง <input checked="" type="checkbox"/> พนักงานครู อบต. <input checked="" type="checkbox"/> พนักงานจ้าง

## ๑๐. การจัดทำแผนพัฒนาพนักงานส่วนตำบลรายบุคคล

แผนพัฒนารายบุคคล (Individual Development Plan : IDP) หมายถึง กรอบหรือแนวทางที่จะช่วยให้บุคลากรในหน่วยงานสามารถปฏิบัติงานได้บรรลุตามเป้าหมายในสายอาชีพของตน โดยมีวัตถุประสงค์หลักในการพัฒนาจุดอ่อน (weakness) และเสริมจุดแข็ง (Strength) ของบุคลากรในหน่วยงาน แผนพัฒนารายบุคคล หรือเรียกสั้นๆ ว่า IDP จึงเป็นแผนสำหรับการพัฒนาบุคลากรเพื่อเตรียมความพร้อมให้มีคุณสมบัติ ความสามารถ และศักยภาพในการทำงานสำหรับตำแหน่งที่สูงขึ้นต่อไปในอนาคต หรือตามเส้นทางความก้าวหน้าในสายอาชีพ (Career Path) ที่องค์การบริหารส่วนตำบลคลองเสกำหนดขึ้น

ดังนั้น IDP จึงไม่ใช่กระบวนการประเมินผลการปฏิบัติงาน (Performance Appraisal) เพื่อการเลื่อนตำแหน่งงานหรือการปรับเงินเดือนและการให้ผลตอบแทนในรูปแบบต่าง ๆ แต่เมื่อได้มีการดำเนินกิจกรรมตามกรอบ IDP อย่างเป็นระบบบนเกณฑ์ขั้นพื้นฐานของระดับความรู้ ความสามารถ หรือสิ่งที่ผู้บังคับบัญชาคาดหวัง มีการพูดคุยสื่อสารแบบสองทาง เป็นข้อผูกพันหรือข้อตกลงในการเรียนรู้ร่วมกัน IDP ก็จะเป็นเครื่องมือสำคัญในการเชื่อมโยงความต้องการของพนักงานรายบุคคลให้ตอบรับหรือตอบสนองต่อความต้องการในระดับหน่วยงานย่อย และส่งผลให้บรรลุเป้าหมายขององค์การได้

การจัดทำแผนพัฒนารายบุคคลขององค์การบริหารส่วนตำบลคลองเส มีเจตนารมณ์สำคัญที่จะเปลี่ยนแปลงมุมมองต่อระบบบริหารพนักงานส่วนตำบล จากเดิมที่เน้นพัฒนาพนักงานส่วนตำบลให้มีความเชี่ยวชาญเฉพาะด้าน มาเป็นการให้พนักงานส่วนตำบลเป็นผู้รอบ รู้ลึก และเป็นแรงผลักดันต่อความสำเร็จขององค์การบริหารส่วนตำบลคลองเส รวมทั้งให้พนักงานส่วนตำบลปฏิบัติงานโดยมุ่งเน้นที่ประชาชนและสัมฤทธิ์ผล บุคลากรองค์การบริหารส่วนตำบลคลองเส จึงต้องปรับเปลี่ยนบทบาท วิถีคิด และวิถีปฏิบัติงาน รวมถึงการพัฒนาความรู้ ความสามารถของตนเองให้สามารถตอบสนองต่อภารกิจของหน่วยงานได้อย่างรวดเร็ว และมีประสิทธิภาพ โดยมุ่งเน้นการนำหลักสมรรถนะมาประกอบในการบริหารและพัฒนาทรัพยากรบุคคล เพื่อให้บุคลากรมีพื้นฐานสมรรถนะตามที่องค์การบริหารส่วนตำบลคลองเสกำหนด

ด้วยเหตุนี้ องค์การบริหารส่วนตำบลคลองเส จึงจำเป็นต้องมีการดำเนินการในเรื่องการพัฒนาบุคลากรเป็นรายบุคคลเพื่อเพิ่มพูนประสิทธิภาพให้แก่บุคลากรทุกระดับชั้น หากมีการดำเนินการตามกระบวนการพัฒนารายบุคคลอย่างเป็นระบบและต่อเนื่องแล้ว บุคลากรขององค์การบริหารส่วนตำบลคลองเส จะมีคุณภาพ คุณธรรม จริยธรรม สามารถปฏิบัติงานให้เกิดผลสัมฤทธิ์ต่อภารกิจที่ได้รับมอบหมาย อันจะมีผลเชื่อมโยงไปสู่การประเมินผลการปฏิบัติงาน การเลื่อนขั้นเงินเดือน เพิ่มค่าจ้าง และค่าตอบแทน ทำให้บุคลากรมีขวัญและกำลังใจในการปฏิบัติงานเพื่อประโยชน์ต่อองค์การบริหารส่วนตำบลคลองเสยิ่งขึ้นต่อไป

แผนพัฒนาหน่วยงานส่วนต้นตำบลคลองเตย องค์การบริหารส่วนตำบลคลองเตย ประจำปีงบประมาณ ๒๕๖๔ - ๒๕๖๖

ที่	ตำแหน่ง (๑)	ทักษะที่ต้องพัฒนา (๒)	เป้าหมายการพัฒนา (๓)	วิธีการพัฒนา (๔)	ช่วงเวลาพัฒนา (๕)		
					๒๕๖๔	๒๕๖๕	
๑	ปลัด อบต.	๑. สมรรถนะหลัก ๒. สมรรถนะประจำผู้บริหาร ๓. ทักษะด้านดิจิทัล ๔. งานที่จำเป็นในการปฏิบัติหน้าที่ในตำแหน่ง เช่น การบริหารจัดการ แผนงาน งบประมาณ การคลัง งานช่าง งาน อำนวยความสะดวก งานสาธารณสุข งานสิ่งแวดล้อม งานสภา ฯลฯ	๑. พัฒนาสมรรถนะที่กำหนดใน แบบประเมินผลการปฏิบัติงานทุกปี ๒. พัฒนาทักษะการทำงานตาม มาตรฐานกำหนดตำแหน่ง	๑ = ศึกษาด้วยตนเอง ๒ = เรียนรู้จากการทำงาน ๓ = แลกเปลี่ยนเรียนรู้ ๔ = พี่เลี้ยง ๕ = การสอนงาน ๖ = ฝึกอบรม ๗ = การให้คำปรึกษา ๘ = การมอบหมายงาน ๙ = ติดตามผู้มีประสบการณ์ ๑๐ = วิธีพัฒนาอื่นๆ	✓	๒๕๖๕	๒๕๖๖
๒	รองปลัด อบต.	๑. สมรรถนะหลัก ๒. สมรรถนะประจำผู้บริหาร ๓. ทักษะด้านดิจิทัล งานที่จำเป็นในการปฏิบัติหน้าที่ในตำแหน่ง เช่น การบริหารจัดการ แผนงาน งบประมาณ งาน ช่าง งานอำนวยความสะดวก ฯลฯ	๑. พัฒนาสมรรถนะที่กำหนดใน แบบประเมินผลการปฏิบัติงานทุกปี ๒. พัฒนาทักษะการทำงานตาม มาตรฐานกำหนดตำแหน่ง	๑ = ศึกษาด้วยตนเอง ๒ = เรียนรู้จากการทำงาน ๓ = แลกเปลี่ยนเรียนรู้ ๔ = พี่เลี้ยง ๕ = การสอนงาน ๖ = ฝึกอบรม ๗ = การให้คำปรึกษา ๘ = การมอบหมายงาน ๙ = ติดตามผู้มีประสบการณ์ ๑๐ = วิธีพัฒนาอื่นๆ	✓	✓	✓
๓	สำนักงาบลัด อบต. หน.สำนักปลัด อบต.	๑. สมรรถนะหลัก ๒. สมรรถนะประจำผู้บริหาร ๓. ทักษะด้านดิจิทัล ๔. งานที่จำเป็นในการปฏิบัติหน้าที่ เช่น งาน อำนวยความสะดวก งานบริหารงานทั่วไป งาน ประสานงานทั่วไป งานรัฐพิธี งานที่ไม่อยู่ใน ส่วนราชการอื่น	๑. พัฒนาสมรรถนะที่กำหนดใน แบบประเมินผลการปฏิบัติงานทุกปี ๒. พัฒนาทักษะการทำงานตาม มาตรฐานกำหนดตำแหน่ง	๑ = ศึกษาด้วยตนเอง ๒ = เรียนรู้จากการทำงาน ๓ = แลกเปลี่ยนเรียนรู้ ๔ = พี่เลี้ยง ๕ = การสอนงาน ๖ = ฝึกอบรม ๗ = การให้คำปรึกษา ๘ = การมอบหมายงาน ๙ = ติดตามผู้มีประสบการณ์ ๑๐ = วิธีพัฒนาอื่นๆ	✓	✓	✓

ที่	ตำแหน่ง (๑)	ทักษะที่ต้องพัฒนา (๒)	เป้าหมายการพัฒนา (๓)	วิธีการพัฒนา (๔)		ช่วงเวลาพัฒนา (๕)	
				๒๕๖๔	๒๕๖๕	๒๕๖๔	๒๕๖๖
๔	นักวิเคราะห์นโยบายและแผน	๑. สมรรถนะหลัก ๒. สมรรถนะประจำสายงาน ๓. ทักษะด้านดิจิทัล ๔. งานที่จำเป็นในการปฏิบัติหน้าที่ในตำแหน่ง เช่น งานแผน งบประมาณ ข้อบัญญัติ ฯลฯ	๑. พัฒนาสมรรถนะที่กำหนดในแบบประเมินผลการปฏิบัติงานทุกปี ๒. พัฒนาทักษะการทำงานตามมาตรฐานกำหนดตำแหน่ง	๑ = ศึกษาด้วยตนเอง ๒ = เรียนรู้จากการปฏิบัติงาน ๓ = แลกเปลี่ยนเรียนรู้ ๔ = พี่เลี้ยง ๕ = การสอนงาน ๖ = ฝึกอบรม ๗ = การให้คำปรึกษา ๘ = การมอบหมายงาน ๙ = ติดตามผู้มีประสบการณ์ ๑๐ = วิธีพัฒนาอื่นๆ	✓	✓	๒๕๖๕-๒๕๖๖
๕	นักทรัพยากรบุคคล	๑. สมรรถนะหลัก ๒. สมรรถนะประจำสายงาน ๓. ทักษะด้านดิจิทัล ๔. งานที่จำเป็นในการปฏิบัติหน้าที่ในตำแหน่ง เช่น งานเลื่อนขั้น เลื่อนระดับ งานพัฒนา งานสรรหา งานเงินเดือน ฯลฯ	๑. พัฒนาสมรรถนะที่กำหนดในแบบประเมินผลการปฏิบัติงานทุกปี ๒. พัฒนาทักษะการทำงานตามมาตรฐานกำหนดตำแหน่ง	๑ = ศึกษาด้วยตนเอง ๒ = เรียนรู้จากการปฏิบัติงาน ๓ = แลกเปลี่ยนเรียนรู้ ๔ = พี่เลี้ยง ๕ = การสอนงาน ๖ = ฝึกอบรม ๗ = การให้คำปรึกษา ๘ = การมอบหมายงาน ๙ = ติดตามผู้มีประสบการณ์ ๑๐ = วิธีพัฒนาอื่นๆ	✓	✓	✓
๖	นิติกร	๑. สมรรถนะหลัก ๒. สมรรถนะประจำสายงาน ๓. ทักษะด้านดิจิทัล ๔. งานที่จำเป็นในการปฏิบัติหน้าที่ในตำแหน่ง เช่น งานร้องเรียน ร้องทุกข์ ฯลฯ	๑. พัฒนาสมรรถนะที่กำหนดในแบบประเมินผลการปฏิบัติงานทุกปี ๒. พัฒนาทักษะการทำงานตามมาตรฐานกำหนดตำแหน่ง	๑ = ศึกษาด้วยตนเอง ๒ = เรียนรู้จากการปฏิบัติงาน ๓ = แลกเปลี่ยนเรียนรู้ ๔ = พี่เลี้ยง ๕ = การสอนงาน ๖ = ฝึกอบรม ๗ = การให้คำปรึกษา ๘ = การมอบหมายงาน ๙ = ติดตามผู้มีประสบการณ์ ๑๐ = วิธีพัฒนาอื่นๆ	✓	✓	✓
๗	นักพัฒนาชุมชน	๑. สมรรถนะหลัก ๒. สมรรถนะประจำสายงาน ๓. ทักษะด้านดิจิทัล ๔. งานที่จำเป็นในการปฏิบัติหน้าที่ในตำแหน่ง เช่น งานสวัสดิการชุมชน งานเลี้ยงชีพ ผู้สูงอายุ ด้อยโอกาส งานสตรี ฯลฯ	๑. พัฒนาสมรรถนะที่กำหนดในแบบประเมินผลการปฏิบัติงานทุกปี ๒. พัฒนาทักษะการทำงานตามมาตรฐานกำหนดตำแหน่ง	๑ = ศึกษาด้วยตนเอง ๒ = เรียนรู้จากการปฏิบัติงาน ๓ = แลกเปลี่ยนเรียนรู้ ๔ = พี่เลี้ยง ๕ = การสอนงาน ๖ = ฝึกอบรม ๗ = การให้คำปรึกษา ๘ = การมอบหมายงาน ๙ = ติดตามผู้มีประสบการณ์ ๑๐ = วิธีพัฒนาอื่นๆ	✓	✓	✓

ที่	ตำแหน่ง (๑)	ทักษะที่ต้องพัฒนา (๒)	เป้าหมายการพัฒนา (๓)	วิธีการพัฒนา (๔)		ช่วงเวลาพัฒนา (๕)	
				๒๕๖๔	๒๕๖๕	๒๕๖๔	๒๕๖๖
๘	นักวิชาการศึกษา	๑. สมรรถนะหลัก ๒. สมรรถนะประจำสายงาน ๓. ทักษะด้านดิจิทัล ๔. งานที่จำเป็นในการปฏิบัติหน้าที่ในตำแหน่ง เช่น งานศูนย์พัฒนาเด็กเล็ก งานการศึกษา	๑. พัฒนาสมรรถนะที่กำหนดในแบบ ประเมินผลการปฏิบัติงานทุกปี ๒. พัฒนาทักษะการทำงานตาม มาตรฐานกำหนดตำแหน่ง	๑ = ศึกษด้วยตนเอง ๒ = เรียนรู้จากการปฏิบัติงาน ๓ = แลกเปลี่ยนเรียนรู้ ๔ = พี่เลี้ยง ๕ = การสอนงาน ๖ = ฝึกอบรม ๗ = การให้คำปรึกษา ๘ = การมอบหมายงาน ๙ = ติดตามผู้มีประสบการณ์ ๑๐ = วิธีพัฒนาอื่นๆ	✓	✓	✓
๙	เจ้าพนักงานธุรการ	๑. สมรรถนะหลัก ๒. สมรรถนะประจำสายงาน ๓. ทักษะด้านดิจิทัล ๔. งานที่จำเป็นในการปฏิบัติหน้าที่ในตำแหน่ง เช่น งานธุรการ งานสารบรรณ งานสภา งาน รัฐพิธี งานที่ไม่อยู่ในส่วนราชการอื่น	๑. พัฒนาสมรรถนะที่กำหนดในแบบ ประเมินผลการปฏิบัติงานทุกปี ๒. พัฒนาทักษะการทำงานตาม มาตรฐานกำหนดตำแหน่ง	๑ = ศึกษด้วยตนเอง ๒ = เรียนรู้จากการปฏิบัติงาน ๓ = แลกเปลี่ยนเรียนรู้ ๔ = พี่เลี้ยง ๕ = การสอนงาน ๖ = ฝึกอบรม ๗ = การให้คำปรึกษา ๘ = การมอบหมายงาน ๙ = ติดตามผู้มีประสบการณ์ ๑๐ = วิธีพัฒนาอื่นๆ	✓	✓	✓
๑๐	ลูกจ้างประจำ นักวิเคราะห์นโยบายและ แผน	๑. สมรรถนะหลัก ๒. สมรรถนะประจำสายงาน ๓. ทักษะด้านดิจิทัล ๔. งานที่จำเป็นในการปฏิบัติหน้าที่ในตำแหน่ง เช่น งานแผน งบประมาณ ข้อบัญญัติฯลฯ	๑. พัฒนาสมรรถนะที่กำหนดในแบบ ประเมินผลการปฏิบัติงานทุกปี ๒. พัฒนาทักษะการทำงานตาม มาตรฐานกำหนดตำแหน่ง	๑ = ศึกษด้วยตนเอง ๒ = เรียนรู้จากการปฏิบัติงาน ๓ = แลกเปลี่ยนเรียนรู้ ๔ = พี่เลี้ยง ๕ = การสอนงาน ๖ = ฝึกอบรม ๗ = การให้คำปรึกษา ๘ = การมอบหมายงาน ๙ = ติดตามผู้มีประสบการณ์ ๑๐ = วิธีพัฒนาอื่นๆ	✓	✓	✓
๑๑	พนักงานจ้างตามภารกิจ ผู้ช่วยเจ้าพนักงานธุรการ	๑. สมรรถนะหลัก ๒. สมรรถนะประจำสายงาน ๓. ทักษะด้านดิจิทัล ๔. งานที่จำเป็นในการปฏิบัติหน้าที่ในตำแหน่ง เช่น งานสารบรรณ งานรัฐพิธี ฯลฯ	๑. พัฒนาสมรรถนะที่กำหนดในแบบ ประเมินผลการปฏิบัติงานทุกปี ๒. พัฒนาทักษะการทำงานตาม มาตรฐานกำหนดตำแหน่ง	๑ = ศึกษด้วยตนเอง ๒ = เรียนรู้จากการปฏิบัติงาน ๓ = แลกเปลี่ยนเรียนรู้ ๔ = พี่เลี้ยง ๕ = การสอนงาน ๖ = ฝึกอบรม ๗ = การให้คำปรึกษา ๘ = การมอบหมายงาน ๙ = ติดตามผู้มีประสบการณ์ ๑๐ = วิธีพัฒนาอื่นๆ	✓	✓	✓

ที่	ตำแหน่ง (๑)	ทักษะที่ต้องพัฒนา (๒)	เป้าหมายการพัฒนา (๓)	วิธีการพัฒนา (๔)		ช่วงเวลาพัฒนา (๕)	
				๒๕๖๔	๒๕๖๕	๒๕๖๔	๒๕๖๖
	พนักงานจ้างทั่วไป						
๑๒	คนงาน	๑. สมรรถนะหลัก ๒. สมรรถนะประจำสายงาน ๓. ทักษะด้านดิจิทัล ๔. งานที่จำเป็นในการปฏิบัติหน้าที่ในตำแหน่ง เช่น งานบำรุงรักษา ต้นไม้ สนามหญ้า ฯลฯ	๑. พัฒนาสมรรถนะที่กำหนดในแบบ ประเมินผลการทำงานทุกปี ๒. พัฒนาทักษะการทำงานตาม มาตรฐานกำหนดตำแหน่ง	๑ = ศึกษาดูด้วยตนเอง ๒ = เรียนรู้จากการปฏิบัติงาน ๓ = แลกเปลี่ยนเรียนรู้ ๔ = พี่เลี้ยง ๕ = การสอนงาน ๖ = ฝึกอบรม ๗ = การให้คำปรึกษา ๘ = การมอบหมายงาน ๙ = ติดตามผู้รับผิดชอบ ๑๐ = วิธีพัฒนาอื่นๆ	✓	✓	✓
๑๓	พนักงานขับรถยนต์	๑. สมรรถนะหลัก ๒. สมรรถนะประจำสายงาน ๓. ทักษะด้านดิจิทัล ๔. งานที่จำเป็นในการปฏิบัติหน้าที่ในตำแหน่ง เช่น การบำรุงรักษาเครื่องยนต์ มารยาทการ ใช้รถใช้ถนน เครื่องหมายจราจร ฯลฯ	๑. พัฒนาสมรรถนะที่กำหนดในแบบ ประเมินผลการทำงานทุกปี ๒. พัฒนาทักษะการทำงานตาม มาตรฐานกำหนดตำแหน่ง	๑ = ศึกษาดูด้วยตนเอง ๒ = เรียนรู้จากการปฏิบัติงาน ๓ = แลกเปลี่ยนเรียนรู้ ๔ = พี่เลี้ยง ๕ = การสอนงาน ๖ = ฝึกอบรม ๗ = การให้คำปรึกษา ๘ = การมอบหมายงาน ๙ = ติดตามผู้รับผิดชอบ ๑๐ = วิธีพัฒนาอื่นๆ	✓	✓	✓
๑๔	พนักงานขับเครื่องจักรกล ขนาดเบา	๑. สมรรถนะหลัก ๒. สมรรถนะประจำสายงาน ๓. ทักษะด้านดิจิทัล ๔. งานที่จำเป็นในการปฏิบัติหน้าที่ในตำแหน่ง เช่น การบำรุงรักษาเครื่องยนต์ ฯลฯ	๑. พัฒนาสมรรถนะที่กำหนดในแบบ ประเมินผลการทำงานทุกปี ๒. พัฒนาทักษะการทำงานตาม มาตรฐานกำหนดตำแหน่ง	๑ = ศึกษาดูด้วยตนเอง ๒ = เรียนรู้จากการปฏิบัติงาน ๓ = แลกเปลี่ยนเรียนรู้ ๔ = พี่เลี้ยง ๕ = การสอนงาน ๖ = ฝึกอบรม ๗ = การให้คำปรึกษา ๘ = การมอบหมายงาน ๙ = ติดตามผู้รับผิดชอบ ๑๐ = วิธีพัฒนาอื่นๆ	✓	✓	✓
	ศูนย์พัฒนาเด็กเล็กบ้าน ปลายเส						
๑๕	ครู	๑. สมรรถนะหลัก ๒. สมรรถนะประจำสายงาน ๓. ทักษะด้านดิจิทัล ๔. งานที่จำเป็นในการปฏิบัติหน้าที่ในตำแหน่ง เช่น งานการสอน การดูแลเด็กปฐมวัย ฯลฯ	๑. พัฒนาสมรรถนะที่กำหนดในแบบ ประเมินผลการทำงานทุกปี ๒. พัฒนาทักษะการทำงานตาม มาตรฐานกำหนดตำแหน่ง	๑ = ศึกษาดูด้วยตนเอง ๒ = เรียนรู้จากการปฏิบัติงาน ๓ = แลกเปลี่ยนเรียนรู้ ๔ = พี่เลี้ยง ๕ = การสอนงาน ๖ = ฝึกอบรม ๗ = การให้คำปรึกษา ๘ = การมอบหมายงาน ๙ = ติดตามผู้รับผิดชอบ ๑๐ = วิธีพัฒนาอื่นๆ	✓	✓	✓

ที่	ตำแหน่ง (๑)	ทักษะที่ต้องพัฒนา (๒)	เป้าหมายการพัฒนา (๓)	วิธีการพัฒนา (๔)		ช่วงเวลาพัฒนา (๕)	
				๒๕๖๔	๒๕๖๕	๒๕๖๔	๒๕๖๖
	<b>พนักงานจ้างตามภารกิจ</b>						
๑๖	ผู้ดูแลเด็ก (ทักษะ)	๑. สมรรถนะหลัก ๒. สมรรถนะประจำสายงาน ๓. ทักษะด้านดิจิทัล ๔. งานที่จำเป็นในการปฏิบัติหน้าที่ในตำแหน่ง เช่น งานการสอน การดูแลเด็กปฐมวัย ฯลฯ	๑. พัฒนาสมรรถนะที่กำหนดในแบบ ประเมินผลการทำงานทุกปี ๒. พัฒนาทักษะการทำงานตาม มาตรฐานกำหนดตำแหน่ง	๑ = ศึกษาด้วยตนเอง ๒ = เรียนรู้จากการทำงาน ๓ = แลกเปลี่ยนเรียนรู้ ๔ = พี่เลี้ยง ๕ = การสอนงาน ๖ = ฝึกอบรม ๗ = การให้คำปรึกษา ๘ = การมอบหมายงาน ๙ = ติดตามผู้มีประสบการณ์ ๑๐ = วิธีพัฒนาอื่นๆ	✓	✓	
	<b>ศูนย์พัฒนาเด็กเล็กบ้าน แพร่กลาง</b>						
๑๗	ครู	๑. สมรรถนะหลัก ๒. สมรรถนะประจำสายงาน ๓. ทักษะด้านดิจิทัล ๔. งานที่จำเป็นในการปฏิบัติหน้าที่ในตำแหน่ง เช่น งานการสอน การดูแลเด็กปฐมวัย ฯลฯ	๑. พัฒนาสมรรถนะที่กำหนดในแบบ ประเมินผลการทำงานทุกปี ๒. พัฒนาทักษะการทำงานตาม มาตรฐานกำหนดตำแหน่ง	๑ = ศึกษาด้วยตนเอง ๒ = เรียนรู้จากการทำงาน ๓ = แลกเปลี่ยนเรียนรู้ ๔ = พี่เลี้ยง ๕ = การสอนงาน ๖ = ฝึกอบรม ๗ = การให้คำปรึกษา ๘ = การมอบหมายงาน ๙ = ติดตามผู้มีประสบการณ์ ๑๐ = วิธีพัฒนาอื่นๆ	✓	✓	✓
๑๘	ผู้ดูแลเด็ก (ทักษะ)	๑. สมรรถนะหลัก ๒. สมรรถนะประจำสายงาน ๓. ทักษะด้านดิจิทัล ๔. งานที่จำเป็นในการปฏิบัติหน้าที่ในตำแหน่ง เช่น งานการสอน การดูแลเด็กปฐมวัย ฯลฯ	๑. พัฒนาสมรรถนะที่กำหนดในแบบ ประเมินผลการทำงานทุกปี ๒. พัฒนาทักษะการทำงานตาม มาตรฐานกำหนดตำแหน่ง	๑ = ศึกษาด้วยตนเอง ๒ = เรียนรู้จากการทำงาน ๓ = แลกเปลี่ยนเรียนรู้ ๔ = พี่เลี้ยง ๕ = การสอนงาน ๖ = ฝึกอบรม ๗ = การให้คำปรึกษา ๘ = การมอบหมายงาน ๙ = ติดตามผู้มีประสบการณ์ ๑๐ = วิธีพัฒนาอื่นๆ	✓	✓	✓
	<b>กองคลัง</b>						
๑๙	ผู้อำนวยการกองคลัง	๑. สมรรถนะหลัก ๒. สมรรถนะประจำสายงาน ๓. ทักษะด้านดิจิทัล ๔. งานที่จำเป็นในการปฏิบัติหน้าที่ในตำแหน่ง เช่น งานบริหาร งานการคลัง ฯลฯ	๑. พัฒนาสมรรถนะที่กำหนดในแบบ ประเมินผลการทำงานทุกปี ๒. พัฒนาทักษะการทำงานตาม มาตรฐานกำหนดตำแหน่ง	๑ = ศึกษาด้วยตนเอง ๒ = เรียนรู้จากการทำงาน ๓ = แลกเปลี่ยนเรียนรู้ ๔ = พี่เลี้ยง ๕ = การสอนงาน ๖ = ฝึกอบรม ๗ = การให้คำปรึกษา ๘ = การมอบหมายงาน ๙ = ติดตามผู้มีประสบการณ์ ๑๐ = วิธีพัฒนาอื่นๆ	✓	✓	✓

ที่	ตำแหน่ง (๑)	ทักษะที่ต้องพัฒนา (๒)	เป้าหมายการพัฒนา (๓)	วิธีการพัฒนา (๔)		ช่วงเวลาพัฒนา (๕)	
				๒๕๖๔	๒๕๖๕	๒๕๖๔	๒๕๖๖
๒๐	นักวิชาการเงินและบัญชี	๑. สมรรถนะหลัก ๒. สมรรถนะประจำสายงาน ๓. ทักษะด้านดิจิทัล ๔. งานที่จำเป็นในการปฏิบัติหน้าที่ในตำแหน่ง เช่น งานการเงิน การบัญชี ใบสำคัญ ฯลฯ	๑. พัฒนาสมรรถนะที่กำหนดในแบบประเมินผลการปฏิบัติงานทุกปี ๒. พัฒนาทักษะการทำงานตามมาตรฐานกำหนดตำแหน่ง	๑ = ศึกษาดูด้วยตนเอง ๒ = เรียนรู้จากการปฏิบัติงาน ๓ = แลกเปลี่ยนเรียนรู้ ๔ = พี่เลี้ยง ๕ = การสอนงาน ๖ = ฝึกอบรม ๗ = การให้คำปรึกษา ๘ = การมอบหมายงาน ๙ = ติดตามผู้มีประสบการณ์ ๑๐ = วิธีพัฒนาอื่นๆ	✓	✓	✓
๒๑	นักวิชาการจัดเก็บรายได้	๑. สมรรถนะหลัก ๒. สมรรถนะประจำสายงาน ๓. ทักษะด้านดิจิทัล ๔. งานที่จำเป็นในการปฏิบัติหน้าที่ในตำแหน่ง เช่น งานจัดเก็บ งานภาษีอากร ฯลฯ	๑. พัฒนาสมรรถนะที่กำหนดในแบบประเมินผลการปฏิบัติงานทุกปี ๒. พัฒนาทักษะการทำงานตามมาตรฐานกำหนดตำแหน่ง	๑ = ศึกษาดูด้วยตนเอง ๒ = เรียนรู้จากการปฏิบัติงาน ๓ = แลกเปลี่ยนเรียนรู้ ๔ = พี่เลี้ยง ๕ = การสอนงาน ๖ = ฝึกอบรม ๗ = การให้คำปรึกษา ๘ = การมอบหมายงาน ๙ = ติดตามผู้มีประสบการณ์ ๑๐ = วิธีพัฒนาอื่นๆ	✓	✓	✓
๒๒	เจ้าพนักงานการเงินและบัญชี	๑. สมรรถนะหลัก ๒. สมรรถนะประจำสายงาน ๓. ทักษะด้านดิจิทัล ๔. งานที่จำเป็นในการปฏิบัติหน้าที่ในตำแหน่ง เช่น งานการเงิน การบัญชี ใบสำคัญ ฯลฯ	๑. พัฒนาสมรรถนะที่กำหนดในแบบประเมินผลการปฏิบัติงานทุกปี ๒. พัฒนาทักษะการทำงานตามมาตรฐานกำหนดตำแหน่ง	๑ = ศึกษาดูด้วยตนเอง ๒ = เรียนรู้จากการปฏิบัติงาน ๓ = แลกเปลี่ยนเรียนรู้ ๔ = พี่เลี้ยง ๕ = การสอนงาน ๖ = ฝึกอบรม ๗ = การให้คำปรึกษา ๘ = การมอบหมายงาน ๙ = ติดตามผู้มีประสบการณ์ ๑๐ = วิธีพัฒนาอื่นๆ	✓	✓	✓
๒๓	เจ้าพนักงานพัสดุ	๑. สมรรถนะหลัก ๒. สมรรถนะประจำสายงาน ๓. ทักษะด้านดิจิทัล ๔. งานที่จำเป็นในการปฏิบัติหน้าที่ในตำแหน่ง เช่น งานจัดซื้อ จัดจ้าง ฯลฯ	๑. พัฒนาสมรรถนะที่กำหนดในแบบประเมินผลการปฏิบัติงานทุกปี ๒. พัฒนาทักษะการทำงานตามมาตรฐานกำหนดตำแหน่ง	๑ = ศึกษาดูด้วยตนเอง ๒ = เรียนรู้จากการปฏิบัติงาน ๓ = แลกเปลี่ยนเรียนรู้ ๔ = พี่เลี้ยง ๕ = การสอนงาน ๖ = ฝึกอบรม ๗ = การให้คำปรึกษา ๘ = การมอบหมายงาน ๙ = ติดตามผู้มีประสบการณ์ ๑๐ = วิธีพัฒนาอื่นๆ	✓	✓	✓
๒๔	เจ้าพนักงานจัดเก็บรายได้	๑. สมรรถนะหลัก ๒. สมรรถนะประจำสายงาน ๓. ทักษะด้านดิจิทัล ๔. งานที่จำเป็นในการปฏิบัติหน้าที่ในตำแหน่ง เช่น งานจัดเก็บ งานภาษีอากร ฯลฯ	๑. พัฒนาสมรรถนะที่กำหนดในแบบประเมินผลการปฏิบัติงานทุกปี ๒. พัฒนาทักษะการทำงานตามมาตรฐานกำหนดตำแหน่ง	๑ = ศึกษาดูด้วยตนเอง ๒ = เรียนรู้จากการปฏิบัติงาน ๓ = แลกเปลี่ยนเรียนรู้ ๔ = พี่เลี้ยง ๕ = การสอนงาน ๖ = ฝึกอบรม ๗ = การให้คำปรึกษา ๘ = การมอบหมายงาน ๙ = ติดตามผู้มีประสบการณ์ ๑๐ = วิธีพัฒนาอื่นๆ	✓	✓	✓

ที่	ตำแหน่ง (๑)	ทักษะที่ต้องพัฒนา (๒)	เป้าหมายการพัฒนา (๓)	วิธีการพัฒนา (๔)		ช่วงเวลาพัฒนา (๕)	
						๒๕๖๔	๒๕๖๕
	<b>พนักงานจ้างตามภารกิจ</b>						
๒๕	ผู้ช่วยนักวิชาการพัสดุ	๑. สมรรถนะหลัก ๒. สมรรถนะประจำสายงาน ๓. ทักษะด้านดิจิทัล ๔. งานที่จำเป็นในการปฏิบัติหน้าที่ในตำแหน่ง เช่น งานจัดซื้อ จัดจ้าง ฯลฯ	๑. พัฒนาสมรรถนะที่กำหนดในแบบ ประเมินผลการปฏิบัติงานทุกปี ๒. พัฒนาทักษะการทำงานตาม มาตรฐานกำหนดตำแหน่ง	๑ = ศึกษด้วยตนเอง ๒ = เรียนรู้จากการปฏิบัติงาน ๓ = แลกเปลี่ยนเรียนรู้ ๔ = พี่เลี้ยง ๕ = การสอนงาน ๖ = ฝึกอบรม ๗ = การให้คำปรึกษา ๘ = การมอบหมายงาน ๙ = ติดตามผู้มีประสบการณ์ ๑๐ = วิธีพัฒนาอื่นๆ	✓	✓	✓
๒๖	ผู้ช่วยนักวิชาการจัดเก็บ รายได้	๑. สมรรถนะหลัก ๒. สมรรถนะประจำสายงาน ๓. ทักษะด้านดิจิทัล ๔. งานที่จำเป็นในการปฏิบัติหน้าที่ในตำแหน่ง เช่น งานจัดเก็บ งานภาษีอากร ฯลฯ	๑. พัฒนาสมรรถนะที่กำหนดในแบบ ประเมินผลการปฏิบัติงานทุกปี ๒. พัฒนาทักษะการทำงานตาม มาตรฐานกำหนดตำแหน่ง	๑ = ศึกษด้วยตนเอง ๒ = เรียนรู้จากการปฏิบัติงาน ๓ = แลกเปลี่ยนเรียนรู้ ๔ = พี่เลี้ยง ๕ = การสอนงาน ๖ = ฝึกอบรม ๗ = การให้คำปรึกษา ๘ = การมอบหมายงาน ๙ = ติดตามผู้มีประสบการณ์ ๑๐ = วิธีพัฒนาอื่นๆ	✓	✓	✓
	<b>กองช่าง</b>						
๒๗	ผู้อำนวยการกองช่าง	๑. สมรรถนะหลัก ๒. สมรรถนะประจำสายงาน ๓. ทักษะด้านดิจิทัล ๔. งานที่จำเป็นในการปฏิบัติหน้าที่ในตำแหน่ง เช่น ประมาณราคา ควบคุมการก่อสร้าง ฯลฯ	๑. พัฒนาสมรรถนะที่กำหนดในแบบ ประเมินผลการปฏิบัติงานทุกปี ๒. พัฒนาทักษะการทำงานตาม มาตรฐานกำหนดตำแหน่ง	๑ = ศึกษด้วยตนเอง ๒ = เรียนรู้จากการปฏิบัติงาน ๓ = แลกเปลี่ยนเรียนรู้ ๔ = พี่เลี้ยง ๕ = การสอนงาน ๖ = ฝึกอบรม ๗ = การให้คำปรึกษา ๘ = การมอบหมายงาน ๙ = ติดตามผู้มีประสบการณ์ ๑๐ = วิธีพัฒนาอื่นๆ	✓	✓	✓
๒๘	นายช่างโยธา	๑. สมรรถนะหลัก ๒. สมรรถนะประจำสายงาน ๓. ทักษะด้านดิจิทัล ๔. งานที่จำเป็นในการปฏิบัติหน้าที่ในตำแหน่ง เช่น ประมาณราคา ควบคุมการก่อสร้าง ฯลฯ	๑. พัฒนาสมรรถนะที่กำหนดในแบบ ประเมินผลการปฏิบัติงานทุกปี ๒. พัฒนาทักษะการทำงานตาม มาตรฐานกำหนดตำแหน่ง	๑ = ศึกษด้วยตนเอง ๒ = เรียนรู้จากการปฏิบัติงาน ๓ = แลกเปลี่ยนเรียนรู้ ๔ = พี่เลี้ยง ๕ = การสอนงาน ๖ = ฝึกอบรม ๗ = การให้คำปรึกษา ๘ = การมอบหมายงาน ๙ = ติดตามผู้มีประสบการณ์ ๑๐ = วิธีพัฒนาอื่นๆ	✓	✓	✓

ที่	ตำแหน่ง (๑)	ทักษะที่ต้องพัฒนา (๒)	เป้าหมายการพัฒนา (๓)	วิธีการพัฒนา (๔)	ช่วงเวลาพัฒนา (๕)	
					๒๕๖๔	๒๕๖๕
	พนักงานจ้างทั่วไป					
๒๙	พนักงานผลิตน้ำประปา	๑. สมรรถนะหลัก ๒. สมรรถนะประจำสายงาน ๓. ทักษะด้านดิจิทัล ๔. งานที่จำเป็นในการปฏิบัติหน้าที่ในตำแหน่ง	๑. พัฒนาสมรรถนะที่กำหนดในแบบประเมินผลการปฏิบัติงานทุกปี ๒. พัฒนาทักษะการทำงานตามมาตรฐานกำหนดตำแหน่ง	๑ = ศึกษาด้วยตนเอง ๒ = เรียนรู้จากการปฏิบัติงาน ๓ = แลกเปลี่ยนเรียนรู้ ๔ = พี่เลี้ยง ๕ = การสอนงาน ๖ = ฝึกอบรม ๗ = การให้คำปรึกษา ๘ = การมอบหมายงาน ๙ = ติดตามผู้รับผิดชอบ ๑๐ = วิธีพัฒนาอื่นๆ	✓	✓
๓๐	พนักงานจดมาตรวัดน้ำ	๑. สมรรถนะหลัก ๒. สมรรถนะประจำสายงาน ๓. ทักษะด้านดิจิทัล ๔. งานที่จำเป็นในการปฏิบัติหน้าที่ในตำแหน่ง	๑. พัฒนาสมรรถนะที่กำหนดในแบบประเมินผลการปฏิบัติงานทุกปี ๒. พัฒนาทักษะการทำงานตามมาตรฐานกำหนดตำแหน่ง	๑ = ศึกษาด้วยตนเอง ๒ = เรียนรู้จากการปฏิบัติงาน ๓ = แลกเปลี่ยนเรียนรู้ ๔ = พี่เลี้ยง ๕ = การสอนงาน ๖ = ฝึกอบรม ๗ = การให้คำปรึกษา ๘ = การมอบหมายงาน ๙ = ติดตามผู้รับผิดชอบ ๑๐ = วิธีพัฒนาอื่นๆ	✓	✓

## บทที่ ๔

### การติดตามประเมินผลการพัฒนาพนักงานส่วนตำบล

ประกาศ คณะกรรมการพนักงานส่วนตำบลจังหวัดนครศรีธรรมราช เรื่อง หลักเกณฑ์และเงื่อนไขเกี่ยวกับการบริหารงานบุคคล ขององค์การบริหารส่วนตำบล ประกาศ ณ วันที่ ๙ ธันวาคม ๒๕๕๕ ส่วนที่ ๓ การพัฒนาพนักงานส่วนตำบล ข้อ ๒๗๗ การติดตามและประเมินผลการพัฒนา องค์การบริหารส่วนตำบลต้องจัดให้มีระบบการตรวจสอบ ติดตามและประเมินผลการพัฒนาพนักงานส่วนตำบล เพื่อให้ทราบถึงความสำเร็จของการพัฒนา ความรู้ความสามารถในการปฏิบัติงาน และผลการปฏิบัติงานของผู้เข้ารับการพัฒนา

สำหรับการติดตามและประเมินผลการพัฒนาพนักงานส่วนตำบล องค์การบริหารส่วนตำบลคลองเส นั้น องค์การบริหารส่วนตำบลคลองเส ให้แต่งตั้งคณะกรรมการจัดทำแผนพัฒนาพนักงานส่วนตำบล คณะหนึ่ง ดังนี้ ซึ่งมีอำนาจหน้าที่ในการพิจารณาแผนพัฒนาพนักงานส่วนตำบลตลอดระยะเวลา ๓ ปี ตามคำสั่งองค์การบริหารส่วนตำบลคลองเส ที่ ๒๙๑/๒๕๖๓ เรื่อง แต่งตั้งคณะกรรมการจัดทำแผนพัฒนาพนักงานส่วนตำบล องค์การบริหารส่วนตำบลคลองเส ประจำปีงบประมาณ ๒๕๖๔-๒๕๖๖ ลงวันที่ ๒๒ กรกฎาคม ๒๕๖๓ ประกอบด้วย

#### ๑. คณะกรรมการจัดทำแผนพัฒนาพนักงานส่วนตำบล ประจำปีงบประมาณ ๒๕๖๔ - ๒๕๖๖ ดังนี้

๑.๑ นายองค์การบริหารส่วนตำบล	ประธานคณะกรรมการ
๑.๒ ปลัดองค์การบริหารส่วนตำบล	คณะกรรมการ
๑.๓ ผู้อำนวยการกองคลัง	คณะกรรมการ
๑.๔ ผู้อำนวยการกองช่าง	คณะกรรมการ
๑.๕ หัวหน้าสำนักปลัด	กรรมการและเลขานุการ
๑.๖ นักทรัพยากรบุคคล	ผู้ช่วยเลขานุการ

๒. คณะกรรมการมีหน้าที่ วิเคราะห์และกำหนดยุทธศาสตร์การพัฒนา ตามแผนแม่บทการพัฒนาพนักงานส่วนตำบล รวมถึง เสนอแนะ แก้ไข ปรับปรุง แผนพัฒนาพนักงานส่วนตำบลรายปี รวมถึงจัดทำแผนพัฒนาพนักงานส่วนตำบล ๓ ปี ประจำปีงบประมาณ ๒๕๖๔ - ๒๕๖๖ ให้สอดคล้องตามแผนอัตรากำลัง ๓ ปี โดยร่วมพิจารณาอย่างน้อยครอบคลุมหัวข้อดังนี้

๒.๑ กำหนดเป้าหมายในการพัฒนาครอบคลุมพนักงานตามแผนอัตรากำลัง ๓ ปี

๒.๒ กำหนดหลักสูตรการพัฒนา สำหรับพนักงานส่วนตำบลแต่ละประเภท ระดับตำแหน่ง โดยต้องได้รับการพัฒนาน้อยในหลักสูตรหนึ่งหรือหลายหลักสูตร เช่น หลักสูตรความรู้พื้นฐานในการปฏิบัติราชการ หลักสูตรการพัฒนาเกี่ยวกับงานในหน้าที่รับผิดชอบ หลักสูตรความรู้และทักษะเฉพาะของงานในแต่ละตำแหน่ง หลักสูตรด้านการบริหาร หรือหลักสูตรด้านคุณธรรมและจริยธรรม

๒.๓ กำหนดวิธีการพัฒนา โดยเลือกใช้วิธีใดวิธีหนึ่งให้เหมาะสม ตามความจำเป็นกับผู้เข้ารับการพัฒนา ระยะเวลาการพัฒนา และหลักสูตรการพัฒนาแต่ละหลักสูตร เช่น การปฐมนิเทศการฝึกอบรม การศึกษา หรือดูงานการประชุมเชิงปฏิบัติการ หรือการสัมมนาการสอนงาน การให้คำปรึกษาหรือวิธีการอื่นที่เหมาะสม

๒.๔ กำหนดงบประมาณรวมถึงจัดสรรงบประมาณสำหรับการพัฒนาพนักงานส่วนตำบล ตามแผนแม่บทการพัฒนาพนักงานส่วนตำบลอย่างชัดเจนและแน่นอนเพื่อให้การพัฒนาเป็นไปอย่างมีประสิทธิภาพ

๒.๕ ติดตามประเมินผลและตรวจสอบ ผลการพัฒนาพนักงานส่วนตำบล เพื่อให้ทราบถึงความสำเร็จของการพัฒนา ความรู้ความสามารถในการปฏิบัติงาน และผลการปฏิบัติงานของผู้เข้ารับการพัฒนา

### ๓. วิธีในการติดตามและประเมินผล

คณะกรรมการจัดทำแผนพัฒนาพนักงานส่วนตำบล กำหนดเครื่องมือที่ใช้ในการติดตามและประเมินผลแผนพัฒนาพนักงานส่วนตำบล ในการติดตามและประเมินผลการพัฒนาประจำปี โดยคณะกรรมการจัดทำแผนพัฒนาพนักงานส่วนตำบล องค์การบริหารส่วนตำบลคลองเสใช้เครื่องมือ วิธีการในการติดตามและประเมินผล ดังนี้ (LPA – ข้อ ๒๗ Knowledge Management : KM)

๑. การรายงานการฝึกอบรมของผู้ที่กลับจากฝึกอบรม รายบุคคล
๒. การรายงานผลการเข้ารับการฝึกอบรม ให้ผู้บังคับบัญชาทราบ ทุก ๓ เดือน และสรุปผลรายงานผลประจำปีเมื่อสิ้นปีงบประมาณ
๓. การสัมภาษณ์ แบบสอบถาม รายบุคคล
๔. การสังเกตหรือการสนทนากลุ่ม จากคณะกรรมการ หรือหัวหน้าส่วนราชการ ผู้บังคับบัญชา ในการนำความรู้ที่ได้รับจากการฝึกอบรมไปใช้ในการปฏิบัติงานจริง
๕. การติดตามประเมินผล ตามแบบรายงานของผู้เข้ารับการฝึกอบรมและผู้บังคับบัญชา