



แผนยุทธศาสตร์การพัฒนา (พ.ศ.2559-2563)

องค์การบริหารส่วนตำบลคลองเส
อำเภอถ้าพรรณรา จังหวัดนครศรีธรรมราช

สารบัญ

หน้า

บทที่ 1 บทนำ

บทที่ 2 สภาพทั่วไปและข้อมูลพื้นฐานขององค์กรปกครองส่วนท้องถิ่น

บทที่ 3 แผนยุทธศาสตร์การพัฒนา

บทที่ 4 รายละเอียดแผนยุทธศาสตร์การพัฒนา

บทที่ 5 การติดตามและประเมินผลยุทธศาสตร์

บทที่ 1

บทนำ

การจัดทำแผนยุทธศาสตร์การพัฒนา (พ.ศ.2559-2563) ฉบับนี้ จัดทำขึ้นตามหนังสือกระทรวงมหาดไทย ด่วนที่สุด ที่ มท 0810.2/ว 0703 ลงวันที่ 2 กุมภาพันธ์ 2558 เรื่องแนวทางและหลักเกณฑ์การจัดทำและประสานแผนพัฒนาสามปี (พ.ศ.2558-2562) ขององค์กรปกครองส่วนท้องถิ่น เพื่อให้มีความเป็นระเบียบและมีลักษณะเหมือนกันหรือคล้ายเคียงกันทั้งประเทศ โดยมีองค์ประกอบดังต่อไปนี้

ตามระเบียบกระทรวงมหาดไทย ว่าด้วยการจัดทำแผนพัฒนาขององค์กรปกครองส่วนท้องถิ่น พ.ศ. 2548 กำหนดประเภทของแผนพัฒนาท้องถิ่นไว้ 2 ประเภท ซึ่งมีรายละเอียดดังนี้

1. แผนยุทธศาสตร์การพัฒนา หมายถึง แผนพัฒนาเศรษฐกิจและสังคมขององค์กรปกครองส่วนท้องถิ่นที่กำหนดยุทธศาสตร์ และแนวทางการพัฒนาขององค์กรปกครองส่วนท้องถิ่นซึ่งแสดงถึงวิสัยทัศน์ พันธกิจ และจุดมุ่งหมายเพื่อการพัฒนาในอนาคต โดยสอดคล้องกับแผนพัฒนาเศรษฐกิจและสังคมแห่งชาติ แผนการบริหารราชการแผ่นดิน ยุทธศาสตร์การพัฒนาจังหวัด อำเภอและชุมชน

2. แผนพัฒนาสามปี หมายถึง แผนพัฒนาเศรษฐกิจและสังคมขององค์กรปกครองส่วนท้องถิ่นที่สอดคล้องกับแผนยุทธศาสตร์การพัฒนา อันมีลักษณะเป็นการกำหนดรายละเอียดแผนงานโครงการพัฒนาที่จัดทำขึ้นสำหรับงบประมาณแต่ละปี ซึ่งมีความต่อเนื่องและเป็นแผนก้าวหน้า ครอบคลุมระยะเวลาสามปี โดยมีการปรับปรุงเพื่อทบทวนเพื่อปรับปรุงเป็นประจำทุกปี

เพื่อให้การพัฒนาตำบลคลองเส เป็นไปตามยุทธศาสตร์การพัฒนาที่ได้วางไว้ และให้เป็นไปตามระเบียบกระทรวงมหาดไทย ว่าด้วยการจัดทำแผนพัฒนาท้องถิ่น พ.ศ.2548 จึงได้จัดทำแผนยุทธศาสตร์การพัฒนา (พ.ศ.2559-2563) โดยมีองค์ประกอบดังต่อไปนี้

1.1 ลักษณะของแผนยุทธศาสตร์การพัฒนา

แผนยุทธศาสตร์การพัฒนาองค์การบริหารส่วนตำบลคลองเส เป็นแผนพัฒนาเศรษฐกิจและสังคมขององค์การบริหารส่วนตำบลที่กำหนดยุทธศาสตร์ และแนวทางการพัฒนาขององค์การบริหารส่วนตำบล ซึ่งแสดงถึงวิสัยทัศน์ พันธกิจ จุดมุ่งหมายเพื่อการพัฒนาในอนาคตโดยสอดคล้องกับแผนพัฒนาเศรษฐกิจและสังคมแห่งชาติ แผนพัฒนาจังหวัด แผนพัฒนาอำเภอ และนโยบายในการพัฒนาตำบล

การวางแผนยุทธศาสตร์การพัฒนาขององค์การบริหารส่วนตำบลจึงเป็นกระบวนการกำหนดทิศทางในอนาคตขององค์การบริหารส่วนตำบล โดยกำหนดสภาพการณ์ที่ต้องการบรรลุและแนวทางในการบรรลุ

พื้นฐานของการรวบรวมและวิเคราะห์ข้อมูลอย่างรอบด้านและเป็นระบบ ทั้งนี้จะต้องสอดคล้องกับศักยภาพของท้องถิ่น และปัญหา/ความต้องการของประชาชนในท้องถิ่นด้วย

การวางแผนยุทธศาสตร์การพัฒนา มีความสำคัญต่อองค์การบริหารส่วนตำบลคลองเสเป็นอย่างมาก ทั้งนี้เนื่องจากแผนยุทธศาสตร์การพัฒนาเป็นแผนพัฒนาที่มุ่งไปสู่สภาพการณ์ที่ต้องการให้เกิดขึ้นในอนาคต เป็นกรอบในการกำหนดทิศทางการพัฒนาขององค์การบริหารส่วนตำบลคลองเสให้มุ่งไปสู่

-2-

สภาพการณ์อันพึงประสงค์ได้อย่างเท่าทันการเปลี่ยนแปลง โดยสามารถจัดสรรทรัพยากรที่มีอยู่อย่างจำกัดได้อย่างมีประสิทธิภาพ การจัดทำแผนยุทธศาสตร์การพัฒนาจึงเป็นการกำหนดทิศทางการพัฒนาขององค์กรปกครองส่วนท้องถิ่นที่ต้องกำหนดถึงสภาพการณ์ที่ต้องการจะบรรลุ และแนวทางในการที่จะกำหนดให้บรรลุถึงสภาพการณ์นั้น

การจัดทำแผนยุทธศาสตร์การพัฒนาที่ดีจะต้องตั้งอยู่บนพื้นฐานของการรวบรวมและการวิเคราะห์ข้อมูลอย่างรอบด้านและเป็นระบบ ทั้งนี้ เพื่อให้แผนยุทธศาสตร์การพัฒนาขององค์กรปกครองส่วนท้องถิ่นสามารถนำไปสู่การแก้ไขปัญหาและสนองตอบความต้องการของประชาชนให้ท้องถิ่นได้อย่างแท้จริง

อย่างรอบด้าน หมายถึง การวางแผนยุทธศาสตร์การพัฒนาขององค์กรปกครองส่วนท้องถิ่นจะต้องอยู่บนพื้นฐานของการคำนึงถึงสภาพการณ์ที่ต้องการจะบรรลุ และการเปลี่ยนแปลงต่างๆ ทั้งมิติด้านการพัฒนาทางด้านเศรษฐกิจ สังคม สิ่งแวดล้อม องค์กร (การบริหารจัดการ) และการเปลี่ยนแปลงขององค์กรปกครองส่วนท้องถิ่น ตลอดจนมิติในเชิงพื้นที่ ทั้งพื้นที่ใกล้เคียงขยายไปสู่พื้นที่ระดับอำเภอ ระดับจังหวัด ระดับประเทศ ระดับทวีป จนกระทั่งในระดับโลกด้วย

สาเหตุที่ต้องมองอย่างรอบด้าน ก็เพราะว่า ในโลกของความจริงนั้นปรากฏการณ์ที่เกิดขึ้นทั้งในด้านเศรษฐกิจ สิ่งแวดล้อม สังคมและองค์กร ทั้งในระดับภูมิภาค ระดับประเทศ ระดับทวีปและในระดับโลกล้วนส่งผลกระทบต่อเขตขององค์กรปกครองส่วนท้องถิ่นไม่ทางตรงก็ทางอ้อม จึงกล่าวได้ว่า ปรากฏการณ์ทั้ง 4 ด้านที่เกิดขึ้นกับเขตพื้นที่ 4 ระดับนี้ ล้วนถือเป็นสภาพแวดล้อมที่ควรต้องคำนึงถึงในกระบวนการวางแผนยุทธศาสตร์การพัฒนาทั้งสิ้น

ดังนั้นในการวางแผนยุทธศาสตร์การพัฒนาจึงไม่ควรมองรอบด้านแต่เพียงเขตพื้นที่การปกครองตนเองเท่านั้น แต่ต้องมองให้กว้างออกไปครอบคลุมเขตพื้นที่อื่นด้วย ทั้งนี้เพื่อให้การวางแผนยุทธศาสตร์พัฒนามีประสิทธิภาพและมีประสิทธิผลในการรับมือกับสถานการณ์หรือผลกระทบที่อาจเกิดขึ้นตามมาจากเขตพื้นที่เหล่านั้นอย่างรู้เท่าทันจนทำให้สามารถให้ประโยชน์จากสถานการณ์ได้อย่างเต็มที่หรือหนทางในการป้องกันอุปสรรคที่อาจเกิดขึ้นได้ (Proactive)

อย่างเป็นระบบ หมายถึง การวางแผนยุทธศาสตร์การพัฒนาขององค์กรปกครองส่วนท้องถิ่นจะต้องดำเนินอย่างเป็นขั้นตอน ซึ่งประกอบด้วย 8 ขั้นตอน ดังนี้

1. การรวบรวมข้อมูลและเป็นปัญหาสำคัญ

2. การวิเคราะห์ศักยภาพเพื่อประเมินสถานภาพการพัฒนาของท้องถิ่นในปัจจุบันและกำหนดประเด็นในการพัฒนา

3. การกำหนดวิสัยทัศน์และภารกิจหลักการพัฒนาท้องถิ่น
4. การกำหนดจุดมุ่งหมายเพื่อการพัฒนาที่ยั่งยืน
5. การกำหนดวัตถุประสงค์การพัฒนาท้องถิ่น
6. การกำหนดยุทธศาสตร์และบูรณาการแนวทางการพัฒนาท้องถิ่น
7. การกำหนดเป้าหมายการพัฒนาท้องถิ่น
8. การอนุมัติและประกาศใช้แผนยุทธศาสตร์การพัฒนา

1.2 วัตถุประสงค์ของการจัดทำแผนยุทธศาสตร์การพัฒนา

-3-

1. เพื่อเป็นกรอบในการจัดทำแผนพัฒนาสามปีขององค์กรปกครองส่วนท้องถิ่น
2. เพื่อให้องค์กรปกครองส่วนท้องถิ่นมีทิศทางแนวทางการพัฒนาที่สอดคล้องกับการพัฒนาอำเภอ การพัฒนาจังหวัด การพัฒนากลุ่มจังหวัดและการพัฒนาประเทศ
3. เพื่อให้องค์กรปกครองส่วนท้องถิ่นสามารถจัดสรรทรัพยากรทางการบริหารเพื่อแก้ไขปัญหา และพัฒนาท้องถิ่นได้อย่างมีประสิทธิภาพและตอบสนองต่อความต้องการของประชาชนให้ได้รับประโยชน์สูงสุด เพื่อประโยชน์สุขของประชาชน

1.3 ขั้นตอนในการจัดทำแผนยุทธศาสตร์การพัฒนา

ขั้นตอนที่ ๑ คณะกรรมการพัฒนาท้องถิ่นวางแนวทางการพัฒนาเพื่อให้ทราบทิศทางการพัฒนาขององค์กรปกครองส่วนท้องถิ่นนั้นๆ เพื่อสนองต่อความต้องการ และการแก้ปัญหาของประชาชนในพื้นที่ เป็นการวางกรอบการพัฒนาโดยพิจารณาจาก

- 1.1 ยุทธศาสตร์การพัฒนาขององค์กรปกครองส่วนท้องถิ่นในเขตจังหวัด
- 1.2 ภารกิจถ่ายโอนตามกฎหมายกำหนดแผนและขั้นตอนการกระจายอำนาจ
- 1.3 แผนพัฒนาเศรษฐกิจและสังคมแห่งชาติ ยุทธศาสตร์การพัฒนาประเทศ ยุทธศาสตร์การพัฒนากลุ่มจังหวัดและจังหวัด โดยให้เน้นดำเนินการในยุทธศาสตร์จังหวัด และยุทธศาสตร์พื้นที่ที่สำคัญและมีผลต่อประชาชนโดยตรง เช่น การแก้ไขปัญหาความยากจน การป้องกันและแก้ไขยาเสพติด
- 1.4 ผังเมืองรวมจังหวัด ผังเมืองรวมเมือง ผังเมืองรวมชุมชน หรือผังเมืองเฉพาะ (ผังภาค หรือ ผังอนุภาค ในกรณีขององค์การบริหารส่วนจังหวัด)
- 1.5 อำนาจหน้าที่ขององค์กรปกครองส่วนท้องถิ่น โดยเฉพาะอำนาจหน้าที่ที่มีผลกระทบต่อประโยชน์สุขของประชาชน เช่น การป้องกันและบรรเทาสาธารณภัย
- 1.6 นโยบายของผู้บริหารท้องถิ่นที่แถลงต่อสภาท้องถิ่น

1.7 แผนชุมชน แผนพัฒนาหมู่บ้าน

ขั้นตอนที่ 2 คณะกรรมการพัฒนาท้องถิ่นคณะผู้บริหารท้องถิ่นจัดประชุมประชาคมท้องถิ่น พร้อมส่วนราชการและรัฐวิสาหกิจที่เกี่ยวข้องรวมถึงองค์กรภาคประชาชน และภาคธุรกิจเอกชน บูรณาการความร่วมมือของทุกภาคส่วน เพื่อแจ้งแนวทางการพัฒนาท้องถิ่น และรับทราบปัญหา ความต้องการของประชาชน และให้สำนัก / กอง / ส่วนที่มีหน้าที่จัดทำแผน พร้อมด้วยสำนัก / กอง / ส่วนอื่นๆ ร่วมกันเก็บรวบรวมข้อมูลสำหรับใช้ในการจัดทำแผนยุทธศาสตร์การพัฒนา ซึ่งควรประกอบด้วย

2.1 ปัญหาและความต้องการของประชาชนในท้องถิ่น

2.2 แผนชุมชน แผนพัฒนาหมู่บ้าน

2.3 นโยบายการพัฒนาท้องถิ่นของผู้บริหารท้องถิ่น

2.4 ยุทธศาสตร์การพัฒนาจังหวัดและกลุ่มจังหวัด

2.5 ยุทธศาสตร์การพัฒนาประเทศ เช่น แผนพัฒนาเศรษฐกิจและสังคมแห่งชาติ แผนการศึกษาแห่งชาติ แผนพัฒนาสุขภาพแห่งชาติ เป็นต้น

2.6 ข้อมูลที่ได้จากคณะกรรมการติดตามและประเมินผล

2.7 ข้อมูลอื่นๆ ที่องค์กรปกครองส่วนท้องถิ่นเห็นว่ามีความสำคัญต่อการพัฒนาท้องถิ่น

ขั้นตอนที่ 3 สำนัก / กอง / ส่วน ที่มีหน้าที่จัดทำแผนทำหน้าที่รวบรวมข้อมูลที่ได้พร้อมข้อมูลจาก สำนัก / กอง / ส่วนอื่นๆ และนำข้อมูลที่ได้ทำการวิเคราะห์ข้อมูล ผ่านคณะกรรมการสนับสนุนการจัดทำแผนพัฒนาท้องถิ่น เสนอคณะกรรมการพัฒนาท้องถิ่น เพื่อประชุมกำหนดวิสัยทัศน์ พันธกิจ ยุทธศาสตร์แนวทางการพัฒนาและจุดมุ่งหมายเพื่อการพัฒนา และจะต้องทำการกำหนดตัวชี้วัดและเป้าหมายของตัวชี้วัดด้วย

ขั้นตอนที่ 4 คณะกรรมการสนับสนุนการจัดทำแผนพัฒนาท้องถิ่น นำผลวิเคราะห์ข้อมูลที่ได้จากการประชุมคณะกรรมการพัฒนาท้องถิ่นมาจัดทำเป็นร่างแผนยุทธศาสตร์การพัฒนาขององค์กรปกครองส่วนท้องถิ่น

ขั้นตอนที่ 5 เสนอร่างแผนยุทธศาสตร์การพัฒนาคณะกรรมการพัฒนาท้องถิ่น เพื่อพิจารณาให้ความเห็นชอบ

ขั้นตอนที่ 6 คณะกรรมการพัฒนาท้องถิ่นให้ความเห็นชอบร่างแผนยุทธศาสตร์การพัฒนาแล้วนำเสนอผู้บริหารองค์กรปกครองส่วนท้องถิ่น

ขั้นตอนที่ 7 ผู้บริหารองค์กรปกครองส่วนท้องถิ่นพิจารณาอนุมัติร่างแผนยุทธศาสตร์การพัฒนาและประกาศใช้แผนยุทธศาสตร์การพัฒนา

สำหรับองค์การให้ผู้บริหารท้องถิ่นเสนอร่างแผนยุทธศาสตร์การพัฒนาต่อสภาองค์การบริหารส่วนตำบลเพื่อให้ความเห็นชอบก่อน แล้วผู้บริหารท้องถิ่นจึงพิจารณาอนุมัติและประกาศใช้แผนยุทธศาสตร์การพัฒนาต่อไป

1.4 ประโยชน์ของการจัดทำแผนยุทธศาสตร์การพัฒนา

1. องค์การบริหารส่วนตำบลนาโพธิ์กลาง มีแผนยุทธศาสตร์การพัฒนาที่สอดคล้องกับการพัฒนาอำเภอ การพัฒนาจังหวัด การพัฒนากลุ่มจังหวัด และการพัฒนาประเทศ เพื่อประยุกต์ใช้ในการจัดทำแผนพัฒนา สามปี

2. องค์การบริหารส่วนตำบลนาโพธิ์กลางสามารถจัดสรรทรัพยากรทางการบริหารเพื่อแก้ไขปัญหา และ พัฒนาท้องถิ่นได้อย่างมีประสิทธิภาพ ตอบสนองต่อความต้องการของประชาชนให้ได้รับประโยชน์สูงสุดเพื่อ ประโยชน์สุขของประชาชน

3. แผนยุทธศาสตร์การพัฒนาเป็นการแสดงศักยภาพ ประสิทธิภาพ และภาพลักษณ์ที่ดีขององค์กร ปกครองส่วนท้องถิ่นสู่สาธารณชน

* * * * *

บทที่ 2

สภาพทั่วไปและข้อมูลพื้นฐานสำคัญขององค์การบริหารส่วนตำบล คลองเส

สภาพทั่วไปและข้อมูลพื้นฐานขององค์การบริหารส่วนตำบลคลองเส

ที่ตั้ง/อาณาเขต

องค์การบริหารส่วนตำบลคลองเส ได้จัดตั้ง ลงประกาศในราชกิจจานุเบกษา ลงวันที่ 25 ธันวาคม 2539 มีผลบังคับใช้วันที่ 23 กุมภาพันธ์ 2540 ตั้งอยู่ในพื้นที่ หมู่ที่ 3 ของตำบลคลองเส อำเภอถ้าพรธรนรา

จังหวัดนครศรีธรรมราช พื้นที่ส่วนใหญ่พื้นที่ราบสูง อยู่ห่างจากอำเภอ 13 กิโลเมตรและระยะทางจากศาลากลางจังหวัดนครศรีธรรมราชถึงองค์การบริหารส่วนตำบลคลองเสประมาณ 90 กิโลเมตร ซึ่งใช้เวลาในการเดินทาง 1 ชั่วโมง ในการเดินทางจากจังหวัดนครศรีธรรมราชถึงองค์การบริหารส่วนตำบลคลองเส ใช้เส้นทางหลวงหมายเลข 41 และเส้นทางสาย 4228 ถ้ำพรรณรา-ทานพอ องค์การบริหารส่วนตำบลคลองเส ตำบลคลองเส เป็นตำบลหนึ่งใน 3 ตำบลของอำเภอถ้ำพรรณรา จังหวัดนครศรีธรรมราชมีพื้นที่ทั้งหมด 57 ตารางกิโลเมตร หรือ ประมาณ 35,625 ไร่

ทิศเหนือ	ติดต่อกับ	ตำบลห้วยปรึก อำเภอฉวาง ตำบลเขานินพันธ์ อำเภอเวียงสระ
ทิศตะวันออก	ติดต่อกับ	ตำบลไม้เรียง ตำบลกระเปียด ตำบลนากะชะ อำเภอฉวาง
ทิศตะวันตก	ติดต่อกับ	ตำบลคูสิต ตำบลถ้ำพรรณรา
ทิศใต้	ติดต่อกับ	ตำบลถ้ำพรรณรา ตำบลนากะชะ

เขตการปกครองและบริหาร มีจำนวน 8 หมู่บ้าน

- | | |
|-------------|----------------|
| 1.หมู่ที่ 1 | บ้านทุ่งจูด |
| 2.หมู่ที่ 2 | บ้านนาแยะ |
| 3.หมู่ที่ 3 | บ้านหนองใหญ่ |
| 4.หมู่ที่ 4 | บ้านปลายเส |
| 5.หมู่ที่ 5 | บ้านแพรกกลาง |
| 6.หมู่ที่ 6 | บ้านด่านช้าง |
| 7.หมู่ที่ 7 | บ้านคลองสายใต้ |
| 8.หมู่ที่ 8 | บ้านนาแยะใต้ |

1.2 ประชากร (ข้อมูลทะเบียนราษฎร สำนักทะเบียนอำเภอถ้ำพรรณรา)

การเปรียบเทียบข้อมูลประชากร/ครัวเรือน ย้อนหลัง 2 ปี

หมู่ที่	จำนวนประชากรและครัวเรือนในแต่ละปี	
	พ.ศ.2555	พ.ศ.2556

	ประชากร	ครัวเรือน	ประชากร	ครัวเรือน
1	289	88	303	90
2	387	122	387	124
3	737	277	741	277
4	843	250	849	252
5	841	274	851	279
6	557	178	572	181
7	337	119	339	122
8	283	87	282	89
รวม	4,272	1,395	4,324	1,414

1.3 ลักษณะภูมิประเทศ

สภาพโดยทั่วไปพื้นที่ส่วนใหญ่เป็นที่ราบลุ่มใกล้แม่น้ำ และราบสูงบางส่วน มีพื้นที่ทำการเกษตร 33,250 ไร่ สภาพดินดี อุดมสมบูรณ์เหมาะสมแก่การเพาะปลูก เช่น ทำนา ปลูกผัก เป็นต้น สำหรับที่ราบสูงบางส่วน มีส่วนการปลูกยางพารา เลี้ยงสัตว์ ปลูกปาล์มน้ำมัน เป็นต้น มีแม่น้ำสายหลักไหลผ่าน 4 สาย คือ คลองเส คลองสาย คลองฉนวน และคลองพา

1.4 ลักษณะภูมิอากาศ

สภาพอากาศโดยทั่วไปไม่ร้อนมากนัก มีฝนตกตามฤดูกาล ไม่มีฤดูหนาว อุณหภูมิสูงสุด โดยเฉลี่ย 36 องศาเซลเซียส ปริมาณน้ำฝน โดยเฉลี่ยทั้งปีประมาณ 2,000 ลูกบาศก์มิลลิเมตร ช่วงที่ฝนตกมากที่สุด ได้แก่ เดือนตุลาคม-พฤศจิกายน

การศึกษา

- โรงเรียนบ้านปลายเส ม.4
- โรงเรียนบ้านแพรกกลาง ม.5
- โรงเรียนประสาธน์ราษฎร์บำรุง ม.3
- ศูนย์พัฒนาเด็กเล็กบ้านปลายเส ม.4
- ศูนย์พัฒนาเด็กเล็กบ้านแพรกกลาง ม.5

จำนวนนักเรียนในโรงเรียนพื้นที่ตำบลคลองเส ข้อมูล เดือนพฤษภาคม 2557

ชั้น	ร.ร.บ้านแพรกกลาง			ร.ร.บ้านปลายเส			ร.ร.ประสาธน์ราษฎร์บำรุง		
	ชาย	หญิง	รวม	ชาย	หญิง	รวม	ชาย	หญิง	รวม
อนุบาล 1	8	3	11	18	16	34	-	-	-
อนุบาล 2	3	8	11	7	7	14	-	-	-
ชั้น ป.1	7	5	12	10	13	23	-	-	-
ชั้น ป.2	7	5	12	11	13	24	-	-	-
ชั้น ป.3	4	8	18	13	8	21	-	-	-
ชั้น ป.4	8	10	16	8	10	18	-	-	-
ชั้น ป.5	7	9	12	12	7	19	-	-	-
ชั้น ป.6	5	7	9	8	9	17	-	-	-
ชั้น ม.1	-	-	-	-	-	-	19	17	36
ชั้น ม.2	-	-	-	-	-	-	13	15	28
ชั้น ม.3	-	-	-	-	-	-	11	6	17
ชั้น ม.4	-	-	-	-	-	-	17	14	31
ชั้น ม.5	-	-	-	-	-	-	22	21	43
ชั้น ม. 6	-	-	-	-	-	-	6	30	36
รวม	47	54	101	87	83	170	88	103	191

-ศูนย์พัฒนาเด็กเล็กรวม 2 แห่ง คือ

ศูนย์พัฒนาเด็กเล็กบ้านปลายเส ม.4 มีนักเรียนทั้งหมด 30 คน

ศูนย์พัฒนาเด็กเล็กบ้านแพรกกลาง ม.5 มีนักเรียนทั้งหมด 25 คน

สาธารณสุข

- 1.โรงพยาบาลส่งเสริมสุขภาพตำบลบ้านปลายเส ม.3
- 2.โรงพยาบาลส่งเสริมสุขภาพตำบลบ้านแพรกกลาง ม.5
- 3.สถานพยาบาลเอกชน 2 แห่ง

ข้อมูลเบี้ยผู้สูงอายุ/ผู้พิการ/ผู้ป่วยเอดส์

ข้อมูลผู้สูงอายุ อบต. คลองเส ปี่ 2557 จำนวน 477 คน

ข้อมูลผู้พิการ อบต.คลองเส ปี่ 2557 จำนวน 106 คน

ข้อมูลผู้ป่วยเอดส์ อบต.คลองเส ปี่ 2557 จำนวน 2 คน

-8-

ความปลอดภัยในชีวิตและทรัพย์สิน

-สถานีตำรวจภูธร - แห่ง

-ป้อมยาม 2 แห่ง

ทรัพยากรธรรมชาติ

-ตำบลคลองเส มีแร่พลวง แร่ซุลเฟอร์

สถาบันและองค์การทางศาสนา

-สำนักสงฆ์ 2 แห่ง

โครงสร้างขั้นพื้นฐาน

-การคมนาคม

ตำบลคลองเสมีเส้นทางคมนาคมที่สำคัญดังนี้

-ถนนลาดยาง จำนวน 7 สาย ระยะทาง 17.20 กิโลเมตร

-ถนนคอนกรีตเสริมเหล็ก จำนวน 14 สาย ระยะทาง 7.54 กิโลเมตร

-ถนนหินคลุก จำนวน 23 สาย ระยะทาง 29.97 กิโลเมตร

-ถนนลูกรัง จำนวน 12 สาย ระยะทาง 16.13 กิโลเมตร

การโทรคมนาคม

-ที่ทำการไปรษณีย์/โทรเลข 1 แห่ง

การไฟฟ้า

-จำนวนหมู่บ้านที่ใช้กระแสไฟฟ้า เข้าถึง 8 หมู่บ้าน จำนวน 1,414 ครัวเรือน

แหล่งน้ำธรรมชาติ

- ลำห้วย/ลำน้ำ 8 สาย
- หนองน้ำ 4 สาย
- คลอง 3 สาย

แหล่งน้ำที่สร้างขึ้น

- ฝาย 5 แห่ง
- บ่อน้ำตื้น 33 แห่ง
- บ่อโยก 18 แห่ง

-9-

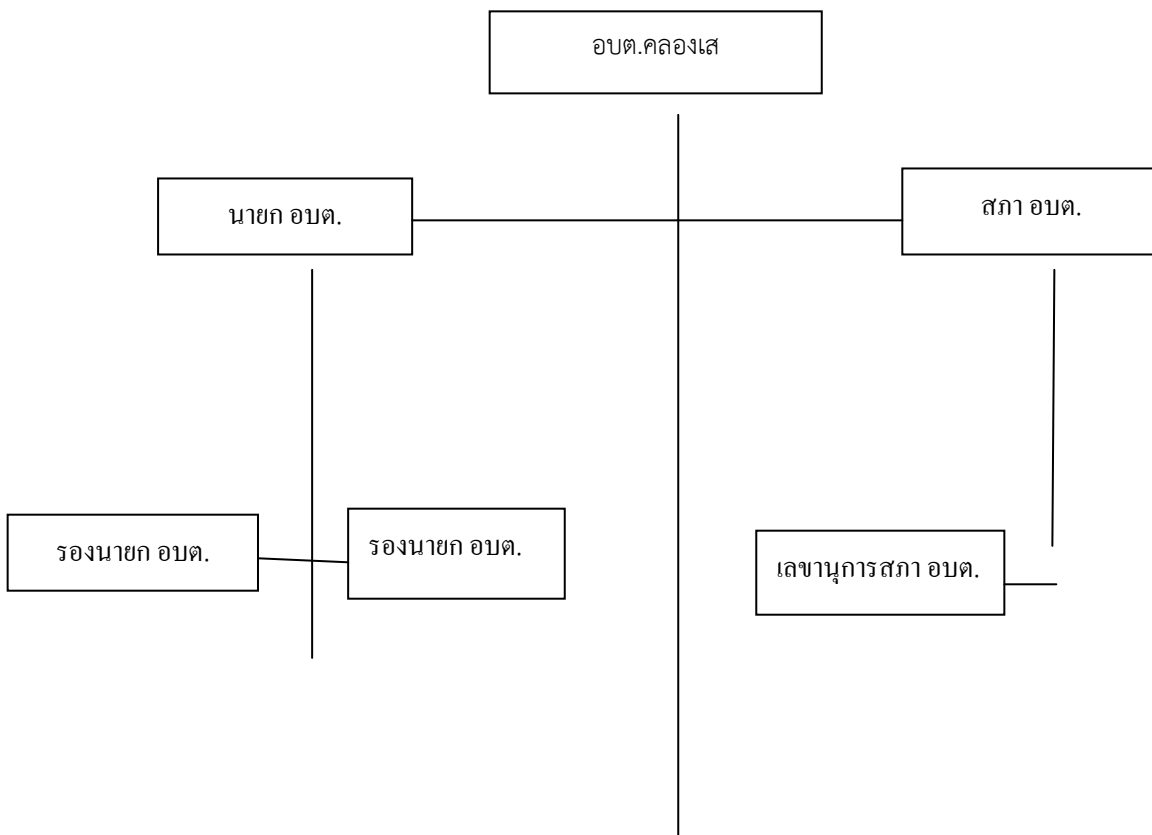
- ประปาหมู่บ้าน 6 แห่ง
- ถังเก็บน้ำ 2 แห่ง

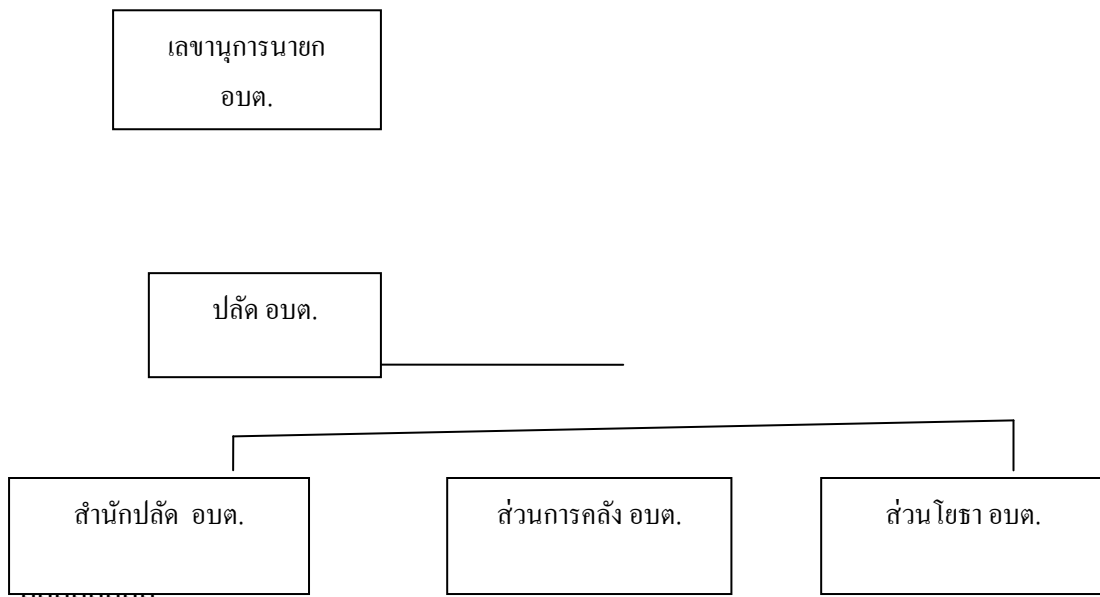
มวลชน

- ลูกเสือชาวบ้าน 1 รุ่น 132 คน
- ไทยอาสาป้องกันชาติ 2 รุ่น 118 คน
- กองหนุนเพื่อความมั่นคงของชาติ 1 รุ่น 14 คน
- อปพร. 2 รุ่น 240 คน

ศักยภาพขององค์การบริหารส่วนตำบลคลองเส

โครงสร้างองค์การบริหารส่วนตำบลคลองเส





- 1. ฝ่ายบริหารงานทั่วไป
- 2. ฝ่ายนโยบายและแผน
- 3. ฝ่ายบริหารงานบุคคล
- 4. ฝ่ายสวัสดิการและพัฒนาชุมชน

- 1. ฝ่ายการเงิน
- 2. ฝ่ายบัญชี
- 3. ฝ่ายพัฒนาและจัดเก็บรายได้
- 4. ฝ่ายทะเบียนทรัพย์สินและวัสดุ

- 1. ฝ่ายการก่อสร้าง
- 2. ฝ่ายออกแบบและควบคุมอาคาร
- 3. ฝ่ายสาธารณูปโภค
- 4. ฝ่ายผังเมือง

โครงสร้างและกระบวนการบริหารงานบุคคล

จากการที่องค์การบริหารส่วนตำบลคลองเส ได้กำหนดภารกิจหลักและภารกิจรองที่จะดำเนินการดังกล่าว โดยองค์การบริหารส่วนตำบลกำหนดตำแหน่งพนักงานส่วนตำบลให้ตรงกับภารกิจดังกล่าวและในระยะแรกการกำหนดโครงสร้างส่วนราชการที่จะรองรับการดำเนินการตามภารกิจนั้น อาจกำหนดเป็นภารกิจอยู่ในงานหรือกำหนดเป็นฝ่าย และในระยะต่อไปเมื่อมีการดำเนินการตามภารกิจนั้น และองค์การบริหารส่วนตำบลพิจารณาเห็นว่า ภารกิจนั้นมีปริมาณงานมากพอก็อาจจะพิจารณาตั้งส่วนต่าง ๆ ต่อไป ดังนี้

- 1. สำนักปลัดองค์การบริหารส่วนตำบล
 - 1.1 ฝ่ายบริหารงานทั่วไป
 - งานบริหารงานทั่วไป
 - งานเลือกตั้งและทะเบียนข้อมูล
 - งานกฎหมายและคดี

- งานกิจการสภาองค์การบริหารส่วนตำบล
- ฝ่ายนโยบายและแผน
- งานนโยบายและแผน
- งานงบประมาณ
- ฝ่ายส่งเสริมการศึกษา ศาสนา และวัฒนธรรม
- งานกิจการศาสนา
- งานส่งเสริมประเพณี ศิลปวัฒนธรรม
- งานกิจการเด็กและเยาวชน
- งานกีฬาและสันทนาการ
- ฝ่ายบริหารงานบุคคล
- งานบรรจุแต่งตั้ง
- งานสิทธิประโยชน์และสวัสดิการ
- งานส่งเสริมและพัฒนาบุคลากร
- งานสวัสดิการและพัฒนาชุมชน
- งานสังคมสงเคราะห์
- งานส่งเสริมอาชีพและข้อมูลอาชีพ

ส่วนการคลัง

- ฝ่ายการเงิน
- งานการเงิน
- งานรับเงิน-เบิกเงิน
- งานจัดทำฎีกาเบิกจ่ายเงิน
- งานเก็บรักษาเงิน
- ฝ่ายบัญชี
- งานการบัญชี
- งานทะเบียนการคุมเบิกจ่ายเงิน
- งานงบการเงินและงบทดลอง
- งานแสดงฐานะทางการเงิน
- ฝ่ายพัฒนาและจัดเก็บรายได้
- งานภาษีอากร ค่าธรรมเนียมและค่าเช่า
- งานพัฒนารายได้

- งานควบคุมกิจการค้าและค่าปรับ
- งานทะเบียนควบคุมและภาษีโรงเรือน
- ฝ่ายทะเบียนทรัพย์สินและพัสดุ
- งานทะเบียนทรัพย์สินและแผนที่ภาษี
- งานพัสดุ
- งานทะเบียนเบิกจ่ายวัสดุครุภัณฑ์
- ส่วนโยธา
- ฝ่ายก่อสร้าง
- งานก่อสร้างและบูรณะถนน
- งานก่อสร้าง
- ฝ่ายออกแบบและควบคุมอาคาร
- งานประเมินราคา
- งานควบคุมก่อสร้างอาคาร
- งานออกแบบและบริการข้อมูล
- ฝ่ายประสานสาธารณูปโภค
- งานประสานกิจการประปา
- งานไฟฟ้าสาธารณะ

งบประมาณ

รายรับ	รายรับจริง ปี 2554 (บาท)	รายรับจริง ปี 2555 (บาท)	รายรับจริง ปี 2556 (บาท)
รายได้ภาษีอากร			
1.หมวดรายได้ภาษีอากร			
1.1ภาษีโรงเรือนและที่ดิน	30,716.49	37,968.53	42,424.71
1.2ภาษีบำรุงท้องที่	27,117.77	25,789.35	29,582.92
1.3ภาษีป้าย	1,383.20	1,383.20	2,343.20

1.4ภาษีมูลค่าเพิ่ม ตาม พรบ. กระจายอำนาจ	4,407,325.31	5,297,747.96	8,998,699.59
1.5ภาษีมูลค่าเพิ่ม 1 ใน 9	1,196,217.32	1,462,910.76	1,656,516.67
1.6ภาษีธุรกิจเฉพาะ	41,833.49	62,070.11	69,574.33
1.7ภาษีสุรา	723,763.76	706,043.33	724,969.58
1.8ภาษีสรรพสามิต	1,501,891.29	1,268,841.65	1,584,970.67
1.9ค่าภาคหลวงแร่	84,935.10	44,773.63	51,281.10
1.10ค่าภาคหลวงปิโตรเลียม	34,980.85	65,344	65,168.94
1.11ค่าธรรมเนียมจดทะเบียน สิทธิและนิติกรรมที่ดิน	197,181	315,212	322,256
รวม	8,248,825.58	9,224,617.32	13,473,436.88
รายที่มีใช้ภาษีอากร			
1.หมวดค่าธรรมเนียม ค่าปรับ และใบอนุญาต			
1.1ค่าธรรมเนียมเกี่ยวกับ ใบอนุญาตการขายสุรา	32.98	147.44	756
1.2ค่าธรรมเนียมจดทะเบียน พาณิชย์	150	540	550
1.3ค่าปรับผิดสัญญา	145,141	90,715	154,301
1.4ค่าธรรมเนียมต่าง ๆ	1,480	1,673.88	1,200
รวม	145,323.98	91,402.44	156,807
2.หมวดรายได้จากทรัพย์สิน			
2.1ดอกเบี้ยเงินฝากธนาคาร	40,295.15	64,792.36	79,784.41
รวม	40,295.15	64,792.36	79,784.41
3.หมวดรายได้จากสาธารณูปโภค			
3.1รายได้จากค่าน้ำประปา	44,798	104,016	112,206
รวม	44,798	104,016	112,206
4.หมวดรายได้เบ็ดเตล็ด			
4.1ค่าจำหน่ายแบบแปลน	135,500	45,000	88,800
4.2รายได้เบ็ดเตล็ด	28,660.65	1,800	20,000
รวม	164,160.65	46,800	108,800

เงินช่วยเหลือ	0	0	0
1.หมวดเงินอุดหนุนทั่วไป	4,816,726	4,522,059	4,861,701.82
2.หมวดเงินอุดหนุนเฉพาะกิจ	3,494,280	4,916,394.58	5,332,845
รวมงบประมาณทั้งหมด	16,954,409.36	19,035,222.78	24,199,932.54

รายการจ่าย	รายการจ่ายปี 2554 (บาท)	รายการจ่ายปี 2555 (บาท)	รายการจ่ายปี 2556 (บาท)
1.รายการจ่ายงบกลาง	1,141,233	521,720	956,626
2.หมวดเงินเดือน(ฝ่ายการเมือง)	2,796,688	3,365,403	1,889,970
3.หมวดเงินเดือน(ฝ่ายประจำ)	100,880	126,310	2,600,601
4.หมวดค่าตอบแทนใช้สอยและวัสดุ	2,718,378.01	2,534,918.90	2,921,230.71
5.หมวดค่าสาธารณูปโภค	336,970.90	459,544.22	639,592.30
6.หมวดเงินอุดหนุน	755,700	973,445.60	1,027,554.60
7.หมวดครุภัณฑ์ที่ดินและสิ่งก่อสร้าง	1,655,099	311,070	2,275,535
8.หมวดรายจ่ายอื่น	-	-	-
รวม	9,970,519.41	8,771,443.01	12,313,109.61

เครื่องมืออุปกรณ์

เครื่องคอมพิวเตอร์แบบตั้งโต๊ะ จำนวน 11 เครื่อง

เครื่องถ่ายเอกสาร จำนวน 1 เครื่อง

เครื่องโทรสาร จำนวน 1 เครื่อง

รถยนต์ จำนวน 1 คัน

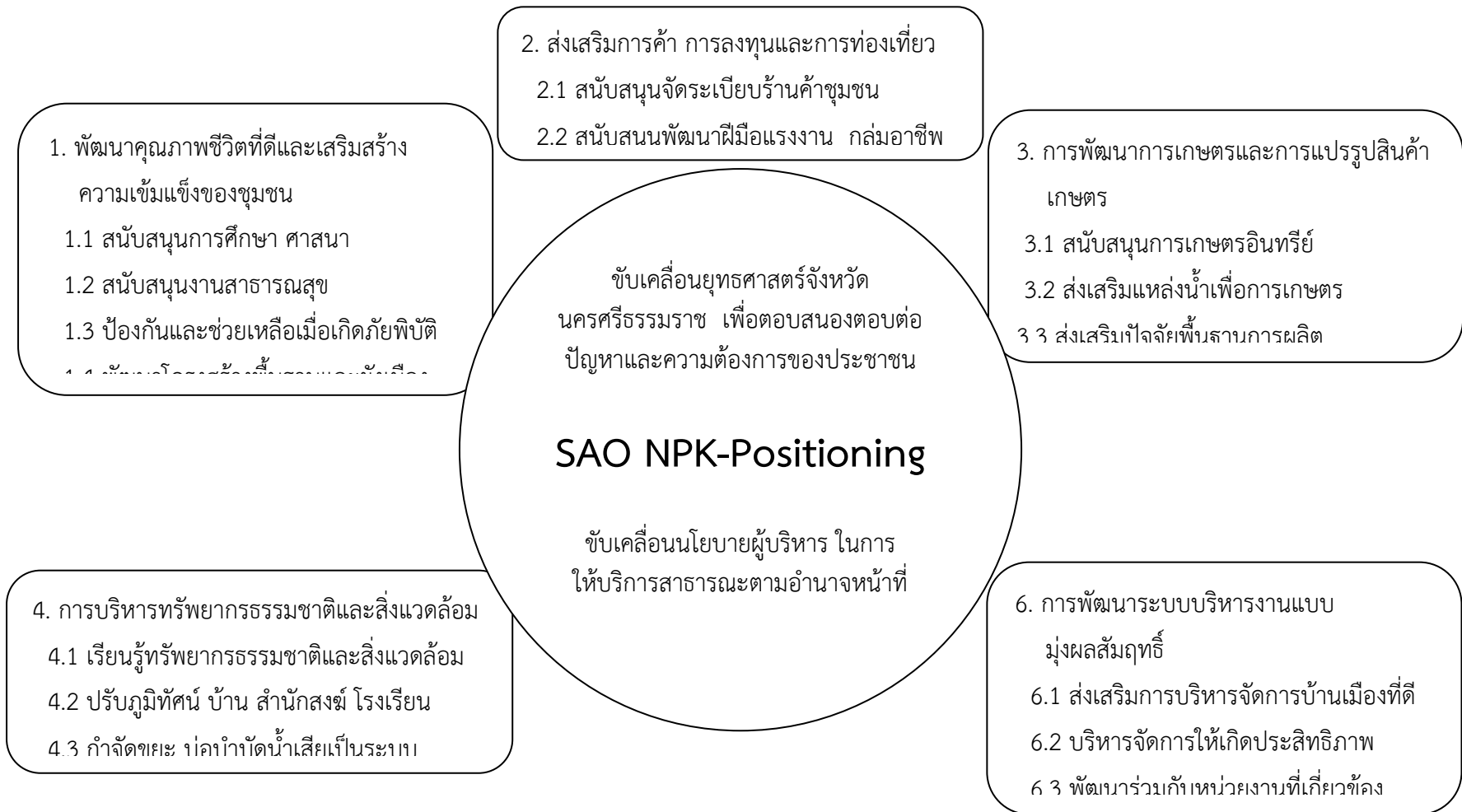
รถจักรยาน จำนวน 1 คัน

รถบรรทุกน้ำอเนกประสงค์ จำนวน 1 คัน

เครื่องพ่นยุง จำนวน 1 เครื่อง

เครื่องตัดหญ้า จำนวน 1 เครื่อง

2.3 จุดยืนทางยุทธศาสตร์ (Positioning) ขององค์การบริหารส่วนตำบลคลองเส -14-



5. เสริมสร้างและรักษาความมั่นคง

5.1 อบรม อปพร.

5.2 ป้องกันปัญหายาเสพติด

แผนยุทธศาสตร์ขององค์การบริหารส่วนตำบลคลองเส

พ.ศ.2558-2562

ยุทธศาสตร์ที่สำคัญของชาติ (สรุปสาระสำคัญจากแผนพัฒนาเศรษฐกิจและสังคมแห่งชาติฉบับที่ 11)

การพัฒนาประเทศให้คนในสังคมอยู่ร่วมกันอย่างสงบสุข เศรษฐกิจเจริญเติบโตอย่างมีคุณภาพและยั่งยืน ภายใต้กระแสการเปลี่ยนแปลงทั้งภายในและภายนอกประเทศที่ปรับเปลี่ยนเร็ว คาดการณ์ได้ยากและซับซ้อนมากยิ่งขึ้น การพัฒนาในระยะแผนพัฒนาฯ ฉบับที่ 11 ได้กำหนดทิศทางและยุทธศาสตร์การพัฒนาที่เหมาะสม โดยเร่งสร้างภูมิคุ้มกันเพื่อป้องกันปัจจัยเสี่ยง และเสริมรากฐานของประเทศด้านต่างๆ ให้เข้มแข็งควบคู่ไปกับการพัฒนาคนและสังคมไทยให้มีคุณภาพ มีโอกาสเข้าถึงทรัพยากรและได้รับประโยชน์จากการพัฒนาเศรษฐกิจและสังคมอย่างเป็นธรรม รวมทั้งสร้างโอกาสทางเศรษฐกิจด้วยฐานความรู้ และความคิดสร้างสรรค์บนพื้นฐานการผลิตและการบริโภคที่เป็นมิตรต่อสิ่งแวดล้อม นำไปสู่การพัฒนาประเทศที่มั่นคงและยั่งยืน ยุทธศาสตร์การพัฒนาที่สำคัญในระยะแผนพัฒนาฯ ฉบับที่ 11 มีดังนี้

1. ยุทธศาสตร์การสร้างความเป็นธรรมในสังคม ให้มีความสำคัญกับ

1.1 การสร้างความมั่นคงทางเศรษฐกิจและสังคมให้ทุกคนในสังคมไทยควบคู่กับการเสริมสร้างขีดความสามารถในการจัดการความเสี่ยงและสร้างโอกาสในชีวิตให้แก่ตนเอง

1.2 การจัดบริการทางสังคมให้ทุกคนตามสิทธิขั้นพื้นฐาน เน้นการสร้างภูมิคุ้มกันระดับปัจเจก และสร้างการมีส่วนร่วมในกระบวนการตัดสินใจในการพัฒนาประเทศ

1.3 การเสริมสร้างพลังให้ทุกภาคส่วนสามารถเพิ่มทางเลือกการใช้ชีวิตในสังคมและมีส่วนร่วมในเชิงเศรษฐกิจ สังคม และการเมืองได้อย่างมีคุณค่าและศักดิ์ศรี

1.4 การสานสร้างความสัมพันธ์ของคนในสังคมให้มีคุณค่าร่วมและตระหนักถึงผลประโยชน์ของสังคม และเสริมสร้างการบริหารราชการแผ่นดินที่มีประสิทธิภาพ โปร่งใส มีระบบตรวจสอบและการรับผิดชอบที่รัดกุม

2. ยุทธศาสตร์การพัฒนาคนสู่สังคมแห่งการเรียนรู้ตลอดชีวิตอย่างยั่งยืน ให้มีความสำคัญกับ

2.1 การปรับโครงสร้างและการกระจายตัวประชากรให้เหมาะสม

2.2 การพัฒนาคุณภาพคนไทยให้มีภูมิคุ้มกันต่อการเปลี่ยนแปลง

2.3 การส่งเสริมการลดปัจจัยเสี่ยงด้านสุขภาพอย่างเป็นองค์รวม

2.4 การส่งเสริมการเรียนรู้ตลอดชีวิต

2.5 การเสริมสร้างความเข้มแข็งของสถาบันทางสังคม

3. ยุทธศาสตร์ความเข้มแข็งภาคเกษตร ความมั่นคงของอาหารและพลังงาน ให้มีความสำคัญกับ

3.1 การพัฒนาทรัพยากรธรรมชาติที่เป็นฐานการผลิตภาคเกษตรให้เข้มแข็งและยั่งยืน

- 3.2 การเพิ่มประสิทธิภาพและศักยภาพการผลิตภาคเกษตร
- 3.3 การสร้างมูลค่าเพิ่มผลผลิตทางการเกษตรตลอดห่วงโซ่การผลิต
- 3.4 การสร้างความมั่นคงในอาชีพและรายได้ให้แก่เกษตรกร
- 3.5 การสร้างความมั่นคงด้านอาหารและพัฒนาพลังงานชีวภาพในระดับครัวเรือนและชุมชน
- 3.6 การสร้างความมั่นคงด้านพลังงานชีวภาพเพื่อสนับสนุนการพัฒนาประเทศและความเข้มแข็งภาคเกษตร
- 3.7 การปรับระบบบริหารจัดการภาครัฐเพื่อเสริมสร้างความมั่นคงด้านอาหารและพลังงาน
4. ยุทธศาสตร์การปรับโครงสร้างเศรษฐกิจสู่การเติบโตอย่างมีคุณภาพและยั่งยืน ให้มีความสำคัญกับ
 - 4.1 การปรับโครงสร้างเศรษฐกิจสู่การพัฒนาที่มีคุณภาพและยั่งยืน
 - 4.2 การพัฒนาวิทยาศาสตร์ เทคโนโลยี วิจัย และนวัตกรรม
 - 4.3 การพัฒนาขีดความสามารถในการแข่งขันที่มีประสิทธิภาพ เท่าเทียม และเป็นธรรม
 - 4.4 การบริหารจัดการเศรษฐกิจส่วนรวมอย่างมีเสถียรภาพ
5. ยุทธศาสตร์การสร้างเชื่อมโยงกับประเทศในภูมิภาคเพื่อความมั่นคงทางเศรษฐกิจและสังคม ให้มีความสำคัญกับ
 - 5.1 การพัฒนาความเชื่อมโยงด้านการขนส่งและระบบโลจิสติกส์ภายใต้กรอบความร่วมมือในอนุภูมิภาคต่างๆ
 - 5.2 การพัฒนาฐานลงทุนโดยเพิ่มขีดความสามารถในการแข่งขันระดับอนุภูมิภาค
 - 5.3 การสร้างความพร้อมในการเข้าสู่ประชาคมอาเซียน
 - 5.4 การเข้าร่วมเป็นภาคีความร่วมมือระหว่างประเทศและภูมิภาคภายใต้บทบาทที่สร้างสรรค์ เป็นทางเลือกในการดำเนินนโยบายระหว่างประเทศในเวทีโลก
 - 5.5 การสร้างความเป็นหุ้นส่วนทางเศรษฐกิจในภูมิภาคด้านการพัฒนาทรัพยากรมนุษย์การเคลื่อนย้ายแรงงาน และการส่งเสริมแรงงานไทยในต่างประเทศ
 - 5.6 การมีส่วนร่วมอย่างสำคัญในการสร้างสังคมนานาชาติที่มีคุณภาพชีวิต ป้องกันภัยจากการก่อการร้ายและอาชญากรรม ยาเสพติด ภัยพิบัติ และการแพร่ระบาดของ
 - 5.7 การเสริมสร้างความร่วมมือที่ดีระหว่างประเทศในการสนับสนุนการเจริญเติบโตทางเศรษฐกิจอย่างมีจริยธรรมและไม่ส่งผลกระทบต่อสิ่งแวดล้อม พร้อมทั้งเปิดรับความร่วมมือกับองค์กรระหว่างประเทศที่ไม่แสวงหากำไร
 - 5.8 การเร่งรัดการใช้ประโยชน์จากข้อตกลงการค้าเสรีที่มีผลบังคับใช้แล้ว
 - 5.9 การส่งเสริมให้ประเทศไทยเป็นฐานการลงทุน และการประกอบธุรกิจในเอเชียรวมทั้งเป็นฐานความร่วมมือในการพัฒนาภูมิภาค
 - 5.10 การปรับปรุงและเสริมสร้างความเข้มแข็งของภาคีการพัฒนาภายในประเทศตั้งแต่ระดับชุมชนท้องถิ่น
6. ยุทธศาสตร์การจัดการทรัพยากรธรรมชาติและสิ่งแวดล้อมอย่างยั่งยืน ให้มีความสำคัญกับ

- 6.1 การอนุรักษ์ ฟื้นฟู และสร้างความมั่นคงของฐานทรัพยากรธรรมชาติและสิ่งแวดล้อม
- 6.2 การปรับกระบวนการพัฒนาและขับเคลื่อนประเทศเพื่อเตรียมพร้อมไปสู่การเป็นเศรษฐกิจและสังคมคาร์บอนต่ำและเป็นมิตรกับสิ่งแวดล้อม
- 6.3 การยกระดับขีดความสามารถในการรองรับและปรับตัวต่อการเปลี่ยนแปลงสภาพภูมิอากาศ เพื่อให้สังคมมีภูมิคุ้มกัน
- 6.4 การเตรียมความพร้อมรองรับกับภัยพิบัติทางธรรมชาติ
- 6.5 การสร้างภูมิคุ้มกันด้านการค้าจากเงื่อนไขด้านสิ่งแวดล้อมและวิกฤตจากการเปลี่ยนแปลงสภาพภูมิอากาศ
- 6.6 การเพิ่มบทบาทประเทศไทยในเวทีประชาคมโลกที่เกี่ยวข้องกับกรอบความตกลงและพันธกรณีด้านสิ่งแวดล้อมระหว่างประเทศ
- 6.7 การควบคุมและลดมลพิษ
- 6.8 การพัฒนาระบบการบริหารจัดการทรัพยากรธรรมชาติและสิ่งแวดล้อมให้มีประสิทธิภาพ โปร่งใสและเป็นธรรมอย่างบูรณาการ

การวิเคราะห์ศักยภาพการพัฒนาท้องถิ่น

3.1 กรอบแนวคิดในการจัดทำยุทธศาสตร์การพัฒนาท้องถิ่น

- การพัฒนาตามนโยบายรัฐบาล แผนพัฒนาเศรษฐกิจและสังคมแห่งชาติ แผนการบริหารราชการแผ่นดิน ยุทธศาสตร์ประเทศ (Country Strategy) ยุทธศาสตร์การพัฒนาพื้นที่ ยุทธศาสตร์การพัฒนาจังหวัด/อำเภอ นโยบายรัฐบาล

โดยหลักการของนโยบายการบริหารราชการแผ่นดินของรัฐบาล จะยึดหลักการบริหารที่มีความยืดหยุ่น ที่คำนึงถึงพลวัตการเปลี่ยนแปลงของปัจจัยภายนอกที่มีผลกระทบ ต่อการดำเนินนโยบายของรัฐบาลโดยรัฐบาลจะรายงานต่อรัฐสภาเมื่อมีความจำเป็นต้องปรับปรุงนโยบายให้เกิดประโยชน์ต่อประเทศให้มากที่สุดนโยบายของรัฐบาลมีจุดมุ่งหมาย 3 ประการ คือ

ประการที่หนึ่ง เพื่อนำประเทศไทยไปสู่โครงสร้างเศรษฐกิจที่สมดุล มีความเข้มแข็งของเศรษฐกิจภายในประเทศมากขึ้น ซึ่งจะเป็พื้นฐานที่สำคัญของการสร้างการเติบโตอย่างมีคุณภาพและยั่งยืน การพัฒนาคุณภาพและสุขภาพคนไทยในทุกช่วงวัย เป็นปัจจัยชี้ขาดความสามารถในการอยู่รอดและแข่งขันได้ของเศรษฐกิจไทย

ประการที่สอง เพื่อนำประเทศไทยสู่สังคมที่มีความปรองดองสมานฉันท์และอยู่บนพื้นฐานของหลักนิติธรรมที่เป็นมาตรฐานสากลเดียวกันและมีหลักปฏิบัติที่เท่าเทียมกัน ต่อประชาชนคนไทยทุกคน

ประการที่สาม เพื่อนำประเทศไทยไปสู่การเป็นประชาคมอาเซียน ในปี 2558 อย่างสมบูรณ์ โดยสร้างความพร้อมและความเข้มแข็งทั้งทางด้านเศรษฐกิจ สังคมและวัฒนธรรม การเมืองและความมั่นคงรัฐบาลจึงได้

กำหนดนโยบายการบริหารราชการแผ่นดินไว้ โดยแบ่งการดำเนินการเป็น 2 ระยะ คือระยะเร่งด่วนที่จะเริ่มดำเนินการในปีแรก และระยะการบริหารราชการ 4 ปีของรัฐบาล เพื่อให้มีการพัฒนาอย่างมีคุณภาพ สมดุล ยั่งยืน และมีภูมิคุ้มกัน ตามหลักปรัชญาของเศรษฐกิจพอเพียง

แผนพัฒนาเศรษฐกิจและสังคมแห่งชาติ ฉบับที่ 11 (พ.ศ.2555-2559)

ได้จัดทำขึ้นในช่วงเวลาที่ประเทศไทยต้องเผชิญกับสถานการณ์ทางสังคม เศรษฐกิจ และสิ่งแวดล้อมที่เปลี่ยนแปลงไปอย่างรวดเร็วและส่งผลกระทบต่ออย่างรุนแรงกว่าช่วงที่ผ่านมา ในระยะแผนพัฒนาฯ ฉบับที่ 8-10 สังคมไทยได้อัญเชิญหลัก “ปรัชญาของเศรษฐกิจพอเพียง” ไปประยุกต์ใช้อย่างกว้างขวางในทุกระดับ ตั้งแต่ระดับปัจเจก ครอบครัว ชุมชน สังคม จนถึงระดับประเทศ ซึ่งได้มีส่วนเสริมสร้างภูมิคุ้มกันและช่วยให้สังคมไทยสามารถยืนหยัดอยู่ได้อย่างมั่นคงท่ามกลางกระแสการเปลี่ยนแปลงดังกล่าว ในระยะแผนพัฒนาฯ ฉบับที่ 11 ทุกภาคส่วนในสังคมไทยเห็นพ้องร่วมกันน้อมนำหลักปรัชญาของเศรษฐกิจพอเพียงมาเป็นปรัชญานำทางในการพัฒนาประเทศอย่างต่อเนื่อง เพื่อมุ่งให้เกิดภูมิคุ้มกันและมีการบริหารจัดการความเสี่ยงอย่างเหมาะสม เพื่อให้การพัฒนาประเทศสู่ความสมดุลและยั่งยืน

แผนการบริหารราชการแผ่นดิน พ.ศ. 2555-2558 (รัฐบาล นางสาวยิ่งลักษณ์ ชินวัตร)

นโยบายที่ 1 นโยบายเร่งด่วนที่จะเริ่มดำเนินการในปีแรก

สถานการณ์ของประเทศไทยในช่วงที่ผ่านมาต้องประสบกับปัญหาความคิดเห็นที่แตกต่างกันในสังคม ซึ่งส่งผลกระทบต่อความสามัคคีและความปรองดองของคนในชาติ ประกอบกับประชาชนได้รับผลกระทบจากปัญหาทางเศรษฐกิจทั้งในเรื่องของราคาพลังงานและค่าครองชีพที่สูงขึ้น มีความเหลื่อมล้ำทางเศรษฐกิจและปัญหาทางสังคม อาทิ ปัญหายาเสพติด ปัญหาการทุจริต และปัญหาคุณภาพของระบบการศึกษา ตลอดจนปัญหาความไม่สงบในพื้นที่จังหวัดชายแดนภาคใต้ และความสัมพันธ์กับประเทศเพื่อนบ้าน สถานการณ์ที่เกิดขึ้นดังกล่าวเป็นปัญหาเร่งด่วนที่รัฐบาลได้กำหนดเป็นนโยบายที่ต้องเร่งแก้ไขให้ลุ่วงโดยเร็ว เพื่อให้สังคมไทยกลับสู่ความสงบ เกิดความสามัคคีของคนในชาติ มีความมั่นคง และประชาชนสามารถมีรายได้ที่เพียงพอกับค่าใช้จ่าย และมีโอกาสในการสร้างรายได้เพิ่มขึ้น ซึ่งการดำเนินการตามแผนการบริหารราชการแผ่นดิน จะครอบคลุมการแก้ไขปัญหาเร่งด่วนที่ประเทศไทยและคนไทยกำลังเผชิญอยู่

นโยบายที่ 2 นโยบายความมั่นคงแห่งรัฐ

ความมั่นคงของประเทศไทยมีความสำคัญต่อการดำรงอยู่และพัฒนาเพื่อสร้างความสำเร็จของประเทศอย่างต่อเนื่อง โดยรัฐบาลจะเทิดทูนและพิทักษ์รักษาไว้ซึ่งสถาบันพระมหากษัตริย์ และน้อมนำพระราชดำริที่ทรงพระกรุณาโปรดเกล้าฯ เหนือเกล้าเหนือกระหม่อมพร้อมทั้งอัญเชิญไปปฏิบัติให้เป็นรูปธรรม พัฒนาและเสริมสร้างศักยภาพของกองทัพ และระบบป้องกันประเทศให้มีความพร้อมพิทักษ์รักษาเอกราช อธิปไตย ความมั่นคง และผลประโยชน์ของชาติ

พัฒนาและเสริมสร้างความร่วมมือระหว่างประเทศรวมทั้งจะแก้ไขปัญหาต่างๆกับประเทศเพื่อนบ้านบนพื้นฐานของการสร้างบรรยากาศความไว้วางใจ พัฒนาระบบเตรียมพร้อมแห่งชาติโดยเน้นการบริหารวิกฤตการณ์เพื่อเผชิญภัยคุกคามด้านต่างๆและพร้อมเผชิญปัญหาความมั่นคงรูปแบบใหม่ในทุกด้านและเร่งดำเนินการแก้ไขปัญหา ยาเสพติด องค์กรอาชญากรรม การค้ามนุษย์ ผู้หลบหนีเข้าเมืองแรงงานต่างด้าวผิดกฎหมาย และบุคคลที่ไม่มีสถานะชัดเจน

นโยบายที่ 3 นโยบายเศรษฐกิจ

ภายใต้สถานการณ์และสภาวะแวดล้อมของเศรษฐกิจโลกที่มีความไม่แน่นอนสูง และอยู่ในกระบวนการเปลี่ยนผ่านชั่วคราวทางเศรษฐกิจ ประเทศไทยมีความจำเป็นที่จะต้องปรับโครงสร้างเศรษฐกิจให้มีความสมดุล สร้างความเข้มแข็งของเศรษฐกิจภายในประเทศเพื่อลดการพึ่งพาเศรษฐกิจต่างประเทศ และพัฒนาโครงสร้างพื้นฐานเพื่อเป็นรากฐานในการพึ่งพาตนเองและแข่งขันได้ในระยะยาว นอกจากนี้ปัญหาความเหลื่อมล้ำยังเป็นประเด็นสำคัญที่จะต้องได้รับการแก้ไข เพื่อมิให้เป็นอุปสรรคต่อการพัฒนาในอนาคตนโยบายเศรษฐกิจของรัฐบาลจึงมุ่งเน้นการเติบโตอย่างมีคุณภาพและยั่งยืน เร่งให้เศรษฐกิจขยายตัวเต็มที่ตามศักยภาพ ขณะเดียวกันจะต้องส่งเสริมการกระจายรายได้และขยายโอกาสในการเข้าถึงบริการและปัจจัยการผลิตให้มีความเป็นธรรม สร้างสภาพแวดล้อมทางเศรษฐกิจให้เอื้ออำนวยต่อการประกอบกิจกรรมทางเศรษฐกิจของภาคเอกชน ให้เป็นกลไกหลักในการขับเคลื่อนเศรษฐกิจของประเทศ มีการดำเนินนโยบายการเงินและการคลังที่สอดคล้องประสานกัน เพื่อสร้างเสถียรภาพของระดับราคา เสถียรภาพทางการคลังของประเทศ และเสถียรภาพของระบบการเงิน เพื่อให้เป็นภูมิคุ้มกันต่อความเสี่ยงต่างๆ นอกจากนี้รัฐบาลยังให้ความสำคัญกับการพัฒนาโครงสร้างพื้นฐาน โดยเฉพาะการขนส่งในระบบรางเพื่อลดต้นทุนการผลิต กำหนดนโยบายด้านพลังงานที่เหมาะสม เพื่อสร้างขีดความสามารถในการแข่งขันในภาคการลงทุนและการผลิตของไทย ทั้งนี้ จะเพิ่มบทบาทให้ภาคเอกชนในการเข้าร่วมลงทุนในโครงสร้างพื้นฐานและปรับปรุงรัฐวิสาหกิจให้มีประสิทธิภาพเพื่อลดภาระทางการคลังภาครัฐ ในภาคการผลิตนั้น รัฐบาลจะสร้างความแข็งแกร่งให้ภาคการผลิตให้สามารถพึ่งตนเองได้ เพิ่มผลิตภาพการผลิต และมุ่งเน้นการผลิตบนฐานนวัตกรรม องค์ความรู้ และเทคโนโลยี เพื่อเพิ่มมูลค่าทางเศรษฐกิจ เพื่อให้ธุรกิจไทยสามารถแข่งขันได้ในเวทีโลก และเตรียมความพร้อมในการเข้าสู่ประชาคมเศรษฐกิจอาเซียน

นโยบายที่ 4 นโยบายสังคมและคุณภาพชีวิต

การดำเนินนโยบายสังคมและคุณภาพชีวิตของรัฐบาลมุ่งให้คนไทยมีคุณภาพชีวิตที่ดี มีศักยภาพและอยู่ร่วมกันอย่างมีความสุขในสังคมที่มีคุณภาพ โดยรัฐบาลจะเร่งพัฒนาคุณภาพการศึกษา ยกกระดับองค์ความรู้ให้ได้มาตรฐานสากล สร้างโอกาสทางการศึกษาแก่ประชากรทุกกลุ่ม พร้อมทั้งปฏิรูประบบการผลิตครูปรับปรุงระบบเงินเดือน ค่าตอบแทน แก้ปัญหาหนี้สินครู เร่งพัฒนาการใช้เทคโนโลยีสารสนเทศเพื่อการศึกษาให้ทัดเทียมกับนานาชาติ สนับสนุนการวิจัยและพัฒนาเพื่อสร้างทุนปัญญาของชาติ และเพิ่มขีดความสามารถของทรัพยากรมนุษย์เพื่อรองรับการเปิดเสรีประชาคมอาเซียน รวมทั้งส่งเสริมให้ผู้ต้องการมีงานทำและสถานประกอบการเข้าถึงข้อมูลข่าวสารตำแหน่งงานว่างและความต้องการแรงงานได้โดยสะดวก ให้การคุ้มครองแรงงาน ดูแลหลักประกันความมั่นคงในการทำงานแก่ผู้ใช้แรงงานตามกฎหมาย เร่งยกระดับแรงงานให้ประเทศไทยเป็นประเทศที่ใช้แรงงาน

มีฝีมือทั้งระบบ และจัดระบบบริหารจัดการเพื่อจัดระเบียบแรงงานข้ามชาติเพื่อรองรับการเคลื่อนย้ายแรงงานเสรี ภายใต้ประชาคมอาเซียนในปี พ.ศ. ๒๕๕๘ ตลอดจนให้ความสำคัญกับการลงทุนด้านบริการสุขภาพ โดยมุ่งพัฒนาคุณภาพ การให้บริการสุขภาพทั้งระบบอย่างบูรณาการเชื่อมโยงในทุกระดับ จัดให้มีระบบสารสนเทศทางสาธารณสุขที่มีประสิทธิภาพ พัฒนาสถานบริการปฐมภูมิที่สมบูรณ์แบบทั่วประเทศ ควบคู่กับผลิตบุคลากรทางด้านสาธารณสุขให้เพียงพอแก่ประชากรในพื้นที่และพัฒนาขีดความสามารถของอาสาสมัครสาธารณสุข พัฒนาคุณภาพชีวิตประชากรตั้งแต่ในช่วงตั้งครรภ์และทุกช่วงวัยจัดให้มีมาตรการสร้างสุขภาพเพื่อลดอัตราป่วย ตาย และผลกระทบจากโรคไม่ติดต่อเรื้อรัง และขับเคลื่อนให้ประเทศไทยเป็นเลิศในผลิตภัณฑ์และบริการด้านสุขภาพ และการรักษาพยาบาลในภูมิภาคอาเซียนนอกจากนี้ รัฐบาลจะดำเนินการให้ศาสนา ศิลปะ และวัฒนธรรมมีบทบาท นำในการร่วมเทิดทูนสถาบันหลักและร่วมสร้างประเทศไทยให้เป็นประเทศที่อยู่สบาย อนุรักษ์ ทำนุบำรุง และบูรณปฏิสังขรณ์แหล่งศาสนา ศิลปะ วัฒนธรรม โบราณสถาน โบราณวัตถุ และให้บุคลากรทางด้านศาสนา ศิลปะ วัฒนธรรมทุกแขนงทุกสาขาอาชีพได้รับการดูแลและมีคุณภาพชีวิตที่ดี ส่งเสริมความร่วมมือและเชื่อมโยงทาง วัฒนธรรมและเสริมสร้างความสัมพันธ์อันดีกับอารยประเทศและประชาคมอาเซียน พร้อมทั้งนำวิถีชีวิต ศิลปวัฒนธรรมภูมิปัญญาท้องถิ่นมาสร้างงาน สร้างอาชีพ สร้างผลิตภัณฑ์และบริการด้านวัฒนธรรมท้องถิ่นให้เป็น วัฒนธรรมสร้างสรรค์ สำหรับการส่งเสริมความมั่นคงของชีวิตและสังคม รัฐบาลมุ่งพัฒนาให้ครอบครัวและ สังคมไทยมีความมั่นคงอบอุ่น สนับสนุนบทบาทของคณะสงฆ์และผู้นำทางศาสนาให้เป็นที่ยึดเหนี่ยวทางจิตใจของ ประชาชน ขจัดการเลือกปฏิบัติและการละเมิดสิทธิมนุษยชนในทุกรูปแบบ ควบคุมแหล่งอบายมุขสิ่งเสพติดและ ป้องกัน ปราบปราม และลงโทษอย่างจริงจังต่อผู้กระทำความผิด ให้โอกาสประชาชนที่มีฐานะยากจนได้มีที่อยู่ อาศัยเป็นของตนเอง อีกทั้งสนับสนุนบทบาทของสตรีไทยในการมีส่วนร่วมพัฒนาประเทศ ปกป้องสิทธิของสตรี จัด สิ่งอำนวยความสะดวกสาธารณะ พัฒนาบริการสุขภาพอนามัย ให้การสงเคราะห์ จัดการศึกษาจัดสวัสดิการ และ หาอาชีพให้แก่ผู้ด้อยโอกาส ผู้พิการหรือทุพพลภาพ รวมทั้งส่งเสริมการเรียนรู้การเดินทางและการใช้การขนส่ง อย่างปลอดภัยโดยน้อมนำหลักการแก้ไขปัญหายาเสพติดตามแนวพระราชดำริไปสู่การปฏิบัติและถือเป็น “วาระ แห่งชาติ”

นโยบายที่ 5 นโยบายที่ดิน ทรัพยากรธรรมชาติและสิ่งแวดล้อม

รัฐบาลได้ยึดหลักการพัฒนาเศรษฐกิจและสังคมควบคู่ไปกับการอนุรักษ์และฟื้นฟูทรัพยากรธรรมชาติและสิ่งแวดล้อม และเพิ่มบทบาทภาคประชาชนและชุมชนให้เข้ามามีส่วนร่วมในการบริหารจัดการ ทรัพยากรธรรมชาติและสิ่งแวดล้อมให้เกิดความสมดุลและยั่งยืน โดยให้ความสำคัญกับการอนุรักษ์และฟื้นฟู ทรัพยากรป่าไม้และสัตว์ป่า ทรัพยากรทางทะเลและชายฝั่ง รวมทั้งดูแลรักษาคุณภาพสิ่งแวดล้อม และเร่งรัดการ ควบคุมมลพิษ ทั้งการจัดการมลพิษทางน้ำ การจัดการมลพิษทางอากาศและเสียง การจัดการขยะมูลฝอยของเสีย อันตรายและสารอันตราย ควบคู่กับการบริหารจัดการเพื่อป้องกันแก้ไขปัญหาผลกระทบสิ่งแวดล้อมที่ส่งผลกระทบต่อ ระบบนิเวศและชุมชนท้องถิ่น ตลอดจนการพัฒนากฎหมายสิ่งแวดล้อมและการบังคับใช้กฎหมาย และสร้างความเป็นธรรมและลดความเหลื่อมล้ำในการเข้าถึงและใช้ประโยชน์ที่ดินและทรัพยากรธรรมชาติพัฒนาระบบการ บริหารจัดการ โดยมุ่งให้มีการใช้ประโยชน์ทรัพยากรที่มีอยู่จำกัดให้เป็นไปอย่างยั่งยืนสอดคล้องกับศักยภาพของ

ระบบนิเวศ คำนึงถึงวิถีชีวิตของชุมชนเพื่อแก้ไขปัญหาความขัดแย้ง พร้อมทั้งส่งเสริมและสร้างความตระหนักและจิตสำนึกทางด้านทรัพยากรธรรมชาติและสิ่งแวดล้อม ส่งเสริมให้มีการบริหารจัดการน้ำอย่างบูรณาการ มีการสร้างภูมิคุ้มกันและเตรียมความพร้อมในการรองรับและปรับตัวต่อผลกระทบจากการเปลี่ยนแปลงของสภาพภูมิอากาศและพิบัติภัยธรรมชาติ ควบคู่ไปกับการพัฒนาองค์ความรู้ในการบริหารจัดการด้านทรัพยากร ธรรมชาติและสิ่งแวดล้อม

นโยบายที่ 6 นโยบายวิทยาศาสตร์ เทคโนโลยี การวิจัย และนวัตกรรม

รัฐบาลได้ให้ความสำคัญต่อการพัฒนาวิทยาศาสตร์ เทคโนโลยี การวิจัย และนวัตกรรม เพื่อเป็นปัจจัยสำคัญในการขับเคลื่อนการพัฒนาเศรษฐกิจ สังคม และสิ่งแวดล้อม รวมทั้งการสร้างศักยภาพความสามารถในการแข่งขันของประเทศ โดยรัฐบาลจะเร่งพัฒนาประเทศไทยให้เป็นสังคมที่อยู่บนพื้นฐานขององค์ความรู้ ด้วยการเสริมสร้างความรู้ด้านวิทยาศาสตร์ให้ประชาชนได้ใช้ในชีวิตประจำวัน เร่งสร้างนักวิทยาศาสตร์ นักวิจัยและครูวิทยาศาสตร์ให้เพียงพอต่อความต้องการของประเทศ สนับสนุนและส่งเสริมความร่วมมือระหว่างภาครัฐเอกชน และสถาบันการศึกษาขั้นสูงในการลงทุนวิจัยและพัฒนา และถ่ายทอดเทคโนโลยีเพื่อบูรณาการการพัฒนาเศรษฐกิจและสังคม จัดระบบบริหารงานวิจัยให้เกิดประสิทธิภาพสูงสุด รวมทั้งส่งเสริมการใช้ข้อมูลเทคโนโลยีอวกาศและภูมิสารสนเทศ เพื่อการบริหารจัดการทรัพยากรธรรมชาติ และการพัฒนาประเทศในด้านต่างๆ

นโยบายที่ 7 นโยบายการต่างประเทศและเศรษฐกิจระหว่างประเทศ

รัฐบาลจะดำเนินนโยบายการต่างประเทศและเศรษฐกิจระหว่างประเทศเพื่อส่งเสริมและรักษาผลประโยชน์ของประเทศชาติและประชาชน โดยเร่งฟื้นฟูความสัมพันธ์และพัฒนาความร่วมมือกับประเทศเพื่อนบ้านและนานาประเทศ เพื่อสนับสนุนการเจริญเติบโตทางเศรษฐกิจในภูมิภาคร่วมกันอย่างยั่งยืน และเร่งดำเนินการตามข้อผูกพันในการรวมตัวเป็นประชาคมอาเซียนในปี 2558 ทั้งในมิติเศรษฐกิจ สังคม และความมั่นคง ตลอดจนการเชื่อมโยงเส้นทางคมนาคมขนส่งภายในภูมิภาคและเชื่อมโยงกับภูมิภาคอื่นๆ รัฐบาลจะมุ่งเน้นการส่งเสริมความร่วมมือทั้งภาครัฐ เอกชน ประชาชน และสื่อมวลชน เพื่อเสริมสร้างพัฒนาความสัมพันธ์กับประเทศเพื่อนบ้าน สร้างความสามัคคีและส่งเสริมความร่วมมือระหว่างประเทศอาเซียนเพื่อให้บรรลุเป้าหมายในการจัดตั้งประชาคมอาเซียน รวมทั้งเตรียมความพร้อมของทุกภาคส่วนในการเข้าสู่ประชาคมอาเซียนในปี พ.ศ. 2558 ตลอดจนเสริมสร้างบทบาทที่เด่นชัด สร้างสรรค์ และส่งเสริมรักษาผลประโยชน์ของประเทศในองค์การระหว่างประเทศโดยเฉพาะเวทีสหประชาชาติ องค์การการค้าโลก เอเปค และกรอบความร่วมมือที่กำลังพัฒนาขึ้นในภูมิภาคเอเชียแปซิฟิก เพื่อรักษาสันติภาพ ความเท่าเทียมกัน และความมั่นคง ส่งเสริมกระบวนการประชาธิปไตย สิทธิมนุษยชน การรักษาคำสัตย์ของความเป็นมนุษย์ การส่งเสริมมนุษยธรรมสากล การปกป้องรักษาสิ่งแวดล้อม การใช้ทรัพยากรธรรมชาติร่วมกันระหว่างประเทศเพื่อการพัฒนาที่ยั่งยืน ตลอดจนร่วมมือในการแก้ไขปัญหาข้ามชาติทุกด้านที่ส่งผลกระทบต่อความมั่นคงของมนุษย์ รัฐบาลจะกระชับความร่วมมือและความเป็นหุ้นส่วนทางยุทธศาสตร์กับประเทศ กลุ่มประเทศ และองค์การระหว่างประเทศที่มีบทบาทสำคัญของโลก

เพื่อเสริมสร้างความเชื่อมั่นในประเทศไทย สนับสนุนการเข้าถึงในระดับประชาชนของนานาชาติพร้อมทั้ง ส่งเสริมภาพลักษณ์ที่ดีและความร่วมมือทางวิชาการกับประเทศกำลังพัฒนาเพื่อสร้างทัศนคติในทางบวกต่อ ประชาชนชาวไทยและประเทศไทย รวมทั้งส่งเสริมความร่วมมืออย่างใกล้ชิดกับประเทศมุสลิมและองค์กรอิสลาม ระหว่างประเทศเพื่อให้มีบทบาทที่สร้างสรรค์และเป็นกลางต่อแนวทางการจัดการภายในของประเทศไทย ส่งเสริม การรับรู้และความเข้าใจของประชาชนเกี่ยวกับปัญหาเรื่องพรมแดนและการเปลี่ยนแปลงในโลกที่มีผลกระทบต่อ ประเทศไทย คุ่มครองผลประโยชน์ของคนไทย ดูแลคนไทยและแรงงานไทยในต่างประเทศ รวมทั้งส่งเสริมการใช้ ประโยชน์จากโครงข่ายคมนาคมขนส่งในภูมิภาคอาเซียนและอนุภูมิภาคให้เป็นประโยชน์ต่อการขยาย ฐานเศรษฐกิจทั้งการผลิตและการลงทุน ทั้งนี้ โดยเน้นการประสานการดำเนินงานของส่วนราชการในต่างประเทศ ตามแนวทางนโยบายที่มประเทศไทยเพื่อให้การดำเนินงานด้านการต่างประเทศและเศรษฐกิจระหว่างประเทศมี ประสิทธิภาพประสิทธิผล และมีคุณภาพ

นโยบายที่ 8 นโยบายการบริหารกิจการบ้านเมืองที่ดี

รัฐบาลจะพัฒนาระบบการบริหารงานภาครัฐ เพื่อให้ส่วนราชการและหน่วยงานของรัฐมีความพร้อมและ กำลังคนที่มีขีดความสามารถในการปฏิบัติงาน เพื่อตอบสนองความต้องการของประชาชนอย่างมีประสิทธิภาพ เกิดประสิทธิผล มีความคุ้มค่า โปร่งใส และเกิดความเป็นธรรมในการให้บริการสาธารณะส่งเสริมนโยบายการ กระจายอำนาจให้องค์กรปกครองส่วนท้องถิ่น เพื่อสามารถให้บริการสาธารณะที่ตอบสนองความต้องการของ ประชาชนได้อย่างมีประสิทธิภาพ และจะปฏิรูปกฎหมายและพัฒนากระบวนการยุติธรรมทั้งระบบให้มีความ ทันสมัย ภายใต้หลักนิติธรรมและความเสมอภาค ส่งเสริมให้ประชาชนมีส่วนร่วมในการดำเนินนโยบายสาธารณะ และร่วมในกระบวนการยุติธรรมภายใต้หลักการยุติธรรมชุมชน พร้อมทั้งส่งเสริมให้ประชาชนมีโอกาสได้รับรู้ข้อมูล ข่าวสารจากทางราชการ และสื่อสารสาธารณะทุกประเภทได้อย่างกว้างขวางรวดเร็ว ถูกต้อง ทัวถึง และเป็นธรรม เพื่อให้เกิดการบริหารราชการแผ่นดินที่ดี

ยุทธศาสตร์ประเทศ (Country Strategy)

จัดทำขึ้นจากการประชุมเชิงปฏิบัติการหัวหน้าส่วนราชการระดับปลัดกระทรวงหรือเทียบเท่า วาระพิเศษ เมื่อวันที่ 13 ตุลาคม 2555 ณ โรงแรมเชอราตัน พัทยา จังหวัดชลบุรี เพื่อร่วมกันวางยุทธศาสตร์ วิสัยทัศน์ เป้าหมาย และแนวทางในการทำงานร่วมกันในปีงบประมาณ 2556 และเป็นกรอบในการจัดทำงบประมาณปี 2557 ตลอดจนแลกเปลี่ยนความเห็นเกี่ยวกับภาพรวมของการทำงานร่วมกันในรอบปีที่ผ่านมา ซึ่งเดิม ประกอบด้วย 4 ยุทธศาสตร์ 28 ประเด็นหลัก 56 แนวทางการดำเนินการ รวมทั้งได้มีการบูรณาการร่วมกับ ยุทธศาสตร์การเข้าสู่ประชาคมอาเซียน (ASEAN Strategy) จากการประชุมเชิงปฏิบัติการการเข้าสู่ประชาคม อาเซียน ปี 2558 ครั้งที่ 2 เมื่อวันที่ 24 ตุลาคม 2555 ณ ห้องประชุม 501 ตึกบัญชาการทำเนียบรัฐบาล เพื่อ เตรียมความพร้อมของหน่วยงานที่เกี่ยวข้องในการเข้าสู่ประชาคมอาเซียน ซึ่งเดิม ประกอบด้วย 8 ยุทธศาสตร์โดย หลังจากการบูรณาการเป็นยุทธศาสตร์ประเทศ (Country Strategy) ประกอบด้วย 4 ยุทธศาสตร์ 30 ประเด็น หลัก 79 แนวทางการดำเนินการ รายละเอียดดังต่อไปนี้

ยุทธศาสตร์ที่ 1 : การเพิ่มขีดความสามารถในการแข่งขันของประเทศเพื่อหลุดพ้นจากประเทศรายได้ปานกลาง(Growth & Competitiveness ประกอบด้วย9 ประเด็นหลัก
33 แนวทางการดำเนินการ

ยุทธศาสตร์ที่ 2 : การลดความเหลื่อมล้ำ (Inclusive Growth) ประกอบด้วย 8 ประเด็นหลัก 20 แนวทางการดำเนินการ

ยุทธศาสตร์ที่ 3 : การเติบโตที่เป็นมิตรต่อสิ่งแวดล้อม (Green Growth) ประกอบด้วย 5 ประเด็นหลัก 11 แนวทางการดำเนินการ

ยุทธศาสตร์ที่ 4 : การสร้างความสมดุลและปรับระบบบริหารจัดการภาครัฐ (Internal Process) ประกอบด้วย 8 ประเด็นหลัก 15 แนวทางการดำเนินการ

ยุทธศาสตร์การพัฒนากลุ่มจังหวัดภาคใต้ (กลุ่มจังหวัดภาคใต้ฝั่งอ่าวไทย)

1. พัฒนาฐานอุตสาหกรรมแปรรูปผลผลิตจากน้ำมันปาล์ม
2. พัฒนาการปลูกข้าวและการเลี้ยงปศุสัตว์
3. พัฒนาการเกษตรยั่งยืนเพื่อผลิตสินค้าเกษตรเชิงคุณภาพ
4. พัฒนาแหล่งท่องเที่ยวเชิงอนุรักษ์บริเวณชายฝั่งทะเล

ยุทธศาสตร์การพัฒนาจังหวัดนครศรีธรรมราช

วิสัยทัศน์ (Vision)

“นครแห่งการเรียนรู้ เกษตร ท่องเที่ยว น่าอยู่ ชุมชนเข้มแข็ง”

ค่านิยมวิสัยทัศน์

คำจากวิสัยทัศน์	หมายถึง
นครแห่งการเรียนรู้	วิถีชีวิตของผู้คนและกลุ่มคน ที่มีการปรับปรุงแบบแผนการดำเนินชีวิตให้เท่าทันกับสถานการณ์ที่เปลี่ยนแปลงตามศักยภาพของตนเองและสังคม พัฒนาจังหวัดให้เติบโตอย่างมั่นคงและยั่งยืนบนฐานการจัดการความรู้และกระบวนการเรียนรู้ตลอดชีวิตความรู้และภูมิปัญญาท้องถิ่น และการรักษาไว้ซึ่งสิ่งที่ดีงามของเมืองนคร
นครแห่งการเกษตร	ระบบการบริหารจัดการภาคการเกษตรของจังหวัดมีมาตรฐานในระดับสากลอุตสาหกรรม การเกษตรมีศักยภาพสร้างคน สร้างอาชีพ สร้างเศรษฐกิจแก่จังหวัดการเกษตรของจังหวัดมีความเข้มแข็งสู่การพึ่งพาตนเองอย่างยั่งยืนยึดหลักการประยุกต์ หลักทฤษฎีพอเพียง ระบบการเกษตรมี

	ศักยภาพทางพาณิชย์ที่มีมาตรฐานเกษตรกรรมมีคุณภาพชีวิต พัฒนาตนเองอย่างต่อเนื่อง
นครแห่งการท่องเที่ยว	ระบบการบริหารจัดการท่องเที่ยวของจังหวัดมีคุณภาพ ได้มาตรฐานทั้งในด้านแหล่งท่องเที่ยว บุคลากรท่องเที่ยว มีกิจกรรมการท่องเที่ยวในระดับโลก และกิจกรรมท่องเที่ยวที่มีทั้งปีด้วย ประสิทธิภาพการเป็นมืออาชีพด้านการประชาสัมพันธ์และการตลาด ทั้งนี้ การพัฒนาการท่องเที่ยวของจังหวัดยึดหลักการไม่ทำลายทรัพยากรชาติและสิ่งแวดล้อมและการรักษาไว้ซึ่งสิ่งที่ดีงามของจังหวัด รวมทั้งการพัฒนาการท่องเที่ยวที่ก่อให้เกิดการสร้างงาน สร้างอาชีพ สร้างรายได้ และระบบเศรษฐกิจของจังหวัด
นครที่น่าอยู่	ประชาชนในสังคม อยู่ดีกินดี มีอาชีพมีรายได้ เศรษฐกิจของจังหวัดดี การคมนาคม โครงสร้างพื้นฐานและสาธารณูปโภคมีคุณภาพ ทัวถึง ประชาชนมีความปลอดภัยในชีวิตและทรัพย์สิน มีธรรมชาติและสภาพแวดล้อมที่ดี มีการอนุรักษ์ประเพณี ศิลปวัฒนธรรม ศาสนาและมีความเป็นจังหวัดประชาธิปไตย และยึดนิติรัฐ
นครที่มีชุมชนเข้มแข็ง	บ้าน หมู่บ้าน ชุมชน ท้องถิ่น ในจังหวัดนครศรีธรรมราช ที่มีการดำเนินกิจกรรมร่วมกันบนพื้นฐานของค่านิยมร่วม “นครเข้มแข็ง” โดยเน้นศักยภาพภายใน ภายใต้หลักการ 4 องค์ประกอบ คือ 1.กรรมการหมู่บ้านเข้มแข็ง ทุกฝ่ายร่วมแรงพัฒนา ยึดปรัชญาเศรษฐกิจพอเพียง 2. ใช้ข้อมูลบัญชีครัวเรือน มีเวทีแลกเปลี่ยนเรียนรู้ แผนชุมชนคุณภาพ 3. เข้าถึงแหล่งทุน สนับสนุนการออม องค์การการเงินแข็ง และ 4. บริหารจัดการดี สวัสดิการชุมชนทั่วถึง แก้ปัญหาความยากจนยั่งยืน

จุดยืนการพัฒนาของจังหวัด (positioning)

จากข้อมูลการวิเคราะห์ศักยภาพของจังหวัด และกำหนดทิศทางการพัฒนายุทธศาสตร์ในภาพรวมของจังหวัดนครศรีธรรมราช ได้กำหนดจุดยืนการพัฒนาของจังหวัด 4 ประเด็น ดังนี้

1.นครแห่งธรรม เมืองท่องเที่ยวเชิงธรรมชาติ ประวัติศาสตร์ ศาสนา ศิลปวัฒนธรรม สุขภาพ และการเรียนรู้ (นครแห่งธรรม ธรรมชาติ ธรรมะ วัฒนธรรม)

2.นครเกษตรสุขภาพ เกษตรคุณภาพ เกษตรนวัตกรรม

3.นครหัตถศิลป์ หัตถกรรม

4.ตลาดกลางสินค้าการเกษตรและศูนย์กลางการคมนาคมขนส่ง กระจายสินค้าของภายใต้

ประเด็นยุทธศาสตร์ (Strategic Issue)

1. การบริหารจัดการเกษตรแบบครบวงจร เป็นเกษตรสุขภาพ เกษตรคุณภาพ และนำนวัตกรรมเกษตรมาใช้เพื่อสร้างมูลค่าเพิ่มผลผลิตและสร้างรายได้
2. การพัฒนาการท่องเที่ยวเชิงอนุรักษ์และวัฒนธรรมระดับมาตรฐานสากล ที่สามารถสร้างอาชีพและรายได้ในพื้นที่เพิ่มขึ้น

3. การจัดการทรัพยากรธรรมชาติ น้ำ สิ่งแวดล้อมและพลังงานมีประสิทธิภาพ เพิ่มพื้นที่สีเขียว และการใช้พลังงานสะอาด
4. ศูนย์กลางการกระจายสินค้าและโลจิสติกส์ชั้นนำของภูมิภาค ได้มาตรฐาน ลดต้นทุนเพิ่ม ประสิทธิภาพการคมนาคมและการขนส่ง
5. การพัฒนาสังคม การเรียนรู้และภูมิปัญญา เพื่อการอยู่ดี มีสุข

เป้าหมายรวม (วัตถุประสงค์) (Objective)

1. การศึกษามีคุณภาพทัดเทียมกับค่ามาตรฐานการศึกษา
2. รักษาฐานรายได้เดิมและเพิ่มรายได้ใหม่
3. ประชาชนมีคุณภาพชีวิตที่ดีและมีความสุขเพิ่มขึ้น
4. ระบบการผลิตและการขนส่งมีประสิทธิภาพสูงขึ้น

เป้าประสงค์รวม	ตัวชี้วัดเป้าหมายรวม 4 ปี	ข้อมูลพื้นฐาน		เป้าหมายรายปี			
		2556	2557	2558	2559	2560	2561
1.การศึกษามีคุณภาพทัดเทียมกับค่ามาตรฐานการศึกษา	ค่าเฉลี่ย ONET ม.3 ร้อยละ 57	N/A	N/A	42	57	52	57
2.รักษาฐานรายได้เดิมและเพิ่มรายได้ใหม่	ผลิตภัณฑ์มวลรวมจังหวัดเฉลี่ยต่อหัว บาท/ปี 107,562	N/A	N/A	92,916	97,561	102,440	107,562
3.ประชาชนมีคุณภาพชีวิตที่ดีและมีความสุขเพิ่มขึ้น	ดัชนีชี้วัดคุณภาพชีวิตและความสุขมวลรวมของประชาชนเพิ่มขึ้น ร้อยละ 75	N/A	N/A	60	65	70	75
4.ระบบการผลิต ระบบโลจิสติกส์ มีประสิทธิภาพเพิ่มขึ้น	ต้นทุนโลจิสติกส์ต่อ GDP ภายในปี 2561 ไม่เกิน ร้อยละ 10	N/A	N/A	20	15	13	10

ประเด็นยุทธศาสตร์ที่ 1

การบริหารจัดการการเกษตรแบบครบวงจร เป็นเกษตรสุขภาพ เกษตรคุณภาพและนำนวัตกรรมมาใช้ เพื่อสร้างมูลค่าเพิ่มผลผลิตและสร้างรายได้



1. เป้าประสงค์ของประเด็นยุทธศาสตร์
- 1.1 ผลิตภัณฑ์มวลชน (GPP) ภาคเกษตรเพิ่มขึ้น
 - 1.2 ฟาร์มได้รับรองมาตรฐาน

2. ตัวชี้วัดและค่าเป้าหมาย

เป้าประสงค์เชิงยุทธศาสตร์	ตัวชี้วัด/เป้าหมายรวม 4 ปี	ข้อมูลพื้นฐาน		เป้าหมายรายปี			
		2556	2557	2558	2559	2560	2561
2.1ผลิตภัณฑ์มวลรวม (GPP)ภาคเกษตรเพิ่มขึ้น	2.1.1ผลิตภัณฑ์มวลรวม(GPP)ภาคเกษตรเพิ่มขึ้นร้อยละ 1 ต่อปี	34,583	34,935	1	1	1	1
2.2 ฟาร์มได้รับการรับรองมาตรฐานเพิ่มขึ้น	2.2.1 ร้อยละของจำนวนฟาร์มที่ได้รับการรับรองมาตรฐาน ร้อยละ 50	32.42	N/A	30	40	45	50
	-พืช		N/A	30	40	45	50
	-ปศุสัตว์		N/A	30	40	45	50
	-ประมง		N/A	30	40	45	50

3. กลยุทธ์

- 3.1 บริหารจัดการเขตเกษตรเศรษฐกิจ (Zoning)
- 3.2 การพัฒนาเกษตรมืออาชีพ
- 3.3 การแก้ไขปัญหาความยากจนสำหรับเกษตรกรที่ตกเกณฑ์ จปฐ.
- 3.4 พัฒนานวัตกรรมกระบวนการผลิต เกือบเกี่ยว รักษา ขนส่ง แปรรูป พัฒนาผลิตภัณฑ์และบรรจุภัณฑ์อย่างมืออาชีพ

ประเด็นยุทธศาสตร์ที่ 2

การพัฒนาการท่องเที่ยวเชิงอนุรักษ์และวัฒนธรรมระดับมาตรฐานสากล ที่สามารถสร้างอาชีพและรายได้ในพื้นที่เพิ่มขึ้น

1. เป้าประสงค์ของประเด็นยุทธศาสตร์

1.1 การสร้างอาชีพ และรายได้จากการท่องเที่ยวเพิ่มขึ้น

2. ตัวชี้วัดและค่าเป้าหมาย

เป้าประสงค์เชิงยุทธศาสตร์	ตัวชี้วัด/เป้าหมายรวม 4 ปี	ข้อมูลพื้นฐาน		เป้าหมายรายปี			
		2556	2557	2558	2559	2560	2561
2.1 การสร้างอาชีพและรายได้จากการท่องเที่ยวเพิ่มขึ้น	2.1.1 รายได้จากการท่องเที่ยวเพิ่มขึ้นร้อยละ 15 ต่อปี	N/A	N/A	11,643 ล้านบาท	13,389 ล้านบาท	15,397 ล้านบาท	17,706 ล้านบาท

3. กลยุทธ์

3.1 พัฒนาแหล่งท่องเที่ยว โครงการสร้างพื้นฐาน สิ่งอำนวยความสะดวกที่ได้มาตรฐาน พร้อมเข้าสู่ AEC อย่างมั่นใจ

3.2 ส่งเสริมการท่องเที่ยว การประชาสัมพันธ์และการตลาดทั้งในประเทศ และต่างประเทศ

ประเด็นยุทธศาสตร์ที่ 3

การจัดการทรัพยากรธรรมชาติ น้ำ สิ่งแวดล้อมและพลังงานมีประสิทธิภาพ เพิ่มพื้นที่สีเขียวและการใช้พลังงานสะอาด

1. เป้าประสงค์ของประเด็นยุทธศาสตร์

1.1 ทรัพยากรธรรมชาติ น้ำ สิ่งแวดล้อม ได้รับการจัดอย่างมีประสิทธิภาพ และใช้อย่างยั่งยืน

1.2 การจัดการพลังงานอย่างมีประสิทธิภาพและใช้อย่างประหยัด

1.3 การอนุรักษ์และฟื้นฟูทรัพยากรน้ำ

2. ตัวชี้วัดและค่าเป้าหมาย

เป้าประสงค์เชิงยุทธศาสตร์	ตัวชี้วัด/เป้าหมายรวม 4 ปี	ข้อมูลพื้นฐาน					
		2556	2557	2558	2559	2560	2561
2.1 ทรัพยากรธรรมชาติ น้ำสิ่งแวดล้อมได้รับการจัดการอย่างมีประสิทธิภาพและใช้อย่างยั่งยืน	2.1.1 ร้อยละของพื้นที่สีเขียวที่เพิ่มขึ้น ร้อยละ 1	N/A	N/A	0.5	1	1	1
	2.1.2 อัตราการนำขยะมูลฝอยกลับมาใช้ประโยชน์เท่ากับ 33	18	21	24	27	30	33
2.2 การจัดการพลังงานอย่างมีประสิทธิภาพและใช้อย่างประหยัด	2.2.1 จำนวนชุมชนที่มีการผลิตพลังงานและพลังงานทางเลือกจำนวน 24 ชุมชน	16	N/A	18	20	22	24
	2.2.2 ร้อยละของผลการผลิตประหยัดพลังงานของชุมชนร้อยละ 5	N/A	N/A	5	5	5	5
2.3 การบริหารจัดการภัยพิบัติ และอนุรักษ์ฟื้นฟูทรัพยากรน้ำ	2.3.1 ร้อยละจำนวนหมู่บ้าน/ชุมชน ที่เป็นพื้นที่เสี่ยงภัยพิบัติได้รับการป้องกัน	N/A	N/A	40	60	80	100
	2.3.2 จำนวนแหล่งน้ำน้ำที่ได้รับการอนุรักษ์ฟื้นฟูจำนวน 25 แหล่ง	N/A	N/A	5	5	5	5

3.กลยุทธ์

- 3.1 พัฒนาระบบการจัดการทรัพยากรธรรมชาติ น้ำ และสิ่งแวดล้อมโดยการมีส่วนร่วมทุกภาคส่วน
- 3.2 ส่งเสริมและสนับสนุนให้มีการใช้พลังงานทดแทน พลังงานทางเลือก พลังงานสะอาด และการประหยัดพลังงาน
- 3.3 พัฒนาศักยภาพเครือข่ายระบบป้องกันภัยพิบัติและการบริหารจัดการน้ำ

ประเด็นยุทธศาสตร์ที่ 4

ศูนย์กลางการกระจายสินค้าและโลจิสติกส์ชั้นนำของภูมิภาค ได้มาตรฐาน ลดต้นทุน เพิ่มประสิทธิภาพการคมนาคมและการขนส่ง



1. เป้าประสงค์ของประเด็นยุทธศาสตร์

1.1 ระบบการผลิต ระบบโลจิสติกส์มีประสิทธิภาพเพิ่มขึ้น

2. ตัวชี้วัดและค่าเป้าหมาย

เป้าประสงค์เชิงยุทธศาสตร์	ตัวชี้วัด/เป้าหมายรวม 4 ปี	ข้อมูลพื้นฐาน		เป้าหมายรายปี			
		2556	2557	2558	2559	2560	2561
2.1ระบบการผลิต ระบบโลจิสติกส์ มีประสิทธิภาพเพิ่มขึ้น	ต้นทุนโลจิสติกส์ GDP ภายในปี 2561 ไม่เกิน ร้อยละ10	N/A	N/A	20	15	13	10

2. กลยุทธ์

3.1 ปรับปรุงโครงสร้างพื้นฐานที่เกี่ยวกับการบริหารจัดการระบบขนส่ง

3.2 เพิ่มศักยภาพของระบบขนส่งทางอากาศให้เข้าสู่การบินสนามบินนานาชาติ

3.3 พัฒนาศักยภาพตลาดกลางสินค้าเกษตรที่มีอยู่เดิม เพิ่มตลาดใหม่ที่รองรับตลาดเฉพาะ (Nichket) และตลาดบน (Premium) ทั้งในประเทศและต่างประเทศ

ประเด็นยุทธศาสตร์ที่ 5

การพัฒนาสังคม การเรียนรู้และภูมิปัญญา เพื่อการอยู่ดี มีสุข

1. เป้าประสงค์ของประเด็นยุทธศาสตร์

1.1 ชุมชนเข้มแข็งประชาชนอยู่ดีมีสุข พึ่งตนเองได้ด้วยวิถีชีวิตแบบเศรษฐกิจพอเพียง

1.2 ประชาชนได้รับความปลอดภัย สวัสดิการพื้นฐานอย่างทั่วถึง เป็นธรรม มีคุณภาพชีวิตที่ดี

2. ตัวชี้วัดและค่าเป้าหมาย

เป้าหมายเชิงยุทธศาสตร์	ตัวชี้วัด/เป้าหมายรวม 4 ปี	ข้อมูลพื้นฐาน		เป้าหมายรายปี			
		2556	2557	2558	2559	2560	2561
2.1 ชุมชนเข้มแข็งประชาชน	2.1.1 จำนวนปีการศึกษา	10 ปี	11 ปี	12 ปี	13 ปี	14 ปี	15 ปี

อยู่ดี มีสุข พึ่งตนเองได้ด้วยวิถีชีวิตแบบเศรษฐกิจพอเพียง	เฉลี่ย ของ คน จังหวัด นครศรีธรรมราช ไม่น้อยกว่า 15 ปี						

3.กลยุทธ์

- 3.1พัฒนาคุณภาพและมาตรฐานด้านการศึกษา และบริการสาธารณสุข รวมทั้ง เพิ่มผลิิตภาพการผลิตของแรงงาน
- 3.2สร้างความปลอดภัย ภูมิคุ้มกัน สวัสดิภาพทางสังคมและสร้างสภาพแวดล้อมที่ดีให้เด็ก เยาวชน ครอบครัวและชุมชน
- 3.3เพิ่มโอกาสเข้าถึงแหล่งทุนเพิ่มรายได้ และเข้าถึงสวัสดิการ พื้นฐานอย่างเป็นธรรมและเสมอภาค

- การพัฒนาตามนโยบายของผู้บริหารท้องถิ่น

นโยบายของนายกองค์การบริหารส่วนตำบลคลองเส (นายสมพงศ์ วิไล) ที่แถลงต่อสภาองค์การบริหารส่วนตำบลคลองเส เมื่อวันที่ 21 พฤศจิกายน 2556

1. ยุทธศาสตร์ด้านการศึกษา ศาสนา วัฒนธรรมประเพณี

แนวทางการพัฒนา

1. ส่งเสริมสนับสนุนอาหารกลางวัน นม วัสดุการศึกษาอื่นๆ รวมทั้งพัฒนาอาคารสถานที่และระบบบริหารจัดการ แก่ศูนย์พัฒนาเด็กเล็ก และโรงเรียน ในพื้นที่ตำบล
2. ส่งเสริมพัฒนาการด้านการศึกษา
3. ส่งเสริมสนับสนุนการศึกษานอกระบบ ศูนย์การเรียนรู้ชุมชน
4. ส่งเสริมศักยภาพเครือข่ายคณะกรรมการการศึกษาระดับตำบล
5. ส่งเสริมสนับสนุนกิจกรรมด้านศาสนา และทำนุบำรุงศาสนสถาน
6. ส่งเสริมสนับสนุนขนบธรรมเนียม จารีตประเพณี ศิลปวัฒนธรรมอันดีงามของท้องถิ่น

2. ยุทธศาสตร์ด้านสวัสดิการสังคม เด็ก/สตรี/ผู้สูงอายุ และสาธารณสุขชุมชน

แนวทางการพัฒนา

1. ส่งเสริมสนับสนุนสวัสดิการสังคม สงเคราะห์ ผู้พิการ ผู้ด้อยโอกาส ผู้สูงอายุในตำบล
2. ส่งเสริมพัฒนาคุณภาพชีวิต ความเป็นอยู่ของผู้ด้อยโอกาส ส่งเสริมโภชนาการแม่และเด็กอย่างเหมาะสม

3. ส่งเสริมการป้องกันและควบคุมโรคติดต่อและสนับสนุนงานสาธารณสุขมูลฐานชุมชนและหน่วยงานสาธารณสุขในพื้นที่อย่างเป็นรูปธรรม

4. ส่งเสริมสนับสนุนกลุ่มองค์กร อสม. และขับเคลื่อนราชการท้องถิ่นให้มีส่วนร่วมในการพัฒนาอย่างมีประสิทธิภาพสาธารณสุขชุมชน

5. ส่งเสริมกิจการกุศลกุศลเงิน

3. ยุทธศาสตร์ด้านสิ่งแวดล้อมและการจัดระเบียบชุมชน

แนวทางการพัฒนา

1. ส่งเสริมการเรียนรู้เกี่ยวกับทรัพยากรธรรมชาติและสิ่งแวดล้อมโดยชุมชน และองค์กรชุมชนในการจัดการป่าชุมชนอย่างยั่งยืน การจัดการขยะ สิ่งปฏิกูลอย่างถูกวิธี และบ่อบำบัดน้ำเสียอย่างเป็นระบบ

2. ส่งเสริมและสนับสนุนดำเนินงานตาม “นครแห่งการเรียนรู้ เกษตร ท่องเที่ยว น่านอยู่ ชุมชนเข้มแข็ง”

3. ส่งเสริมและสนับสนุนการดำเนินงานตาม “โครงการปรับภูมิทัศน์ บ้าน โรงเรียนน่านอยู่ สู้สังคมคุณภาพ” เพื่อก้าวสู่ระยะยั่งยืน

4. การปรับปรุงแหล่งชุมชนแออัด และการจัดการเกี่ยวกับที่อยู่อาศัย สนองรับนโยบาย เอื้ออาทรแก่ผู้ด้อยโอกาสในชุมชน

5. ส่งเสริมบทบาทผู้นำชุมชน ด้านศักยภาพและการปกครองชุมชนให้เป็นชุมชนเข้มแข็งในทุกๆด้าน สนับสนุนให้ชุมชนมีส่วนร่วมในการบริหารจัดการโครงการต่างๆ ที่จะพัฒนาในตำบล

6. ส่งเสริมการมีส่วนร่วมของชุมชนให้เป็นสังคมแห่งการเรียนรู้ สังคมแห่งการเกื้อกูลและความเท่าเทียมกันในเรื่องสิทธิเสรีภาพและการมีส่วนร่วมในการพัฒนาสังคมประชาธิปไตย ของภาคประชาชน/พลเมือง

7. ส่งเสริมการฝึกอบรมอาสาสมัครป้องกันและบรรเทาสาธารณภัยประจำหมู่บ้าน/ตำบล และทีมกู้ชีพกู้ภัยตำบล สนับสนุนให้มีวัสดุอุปกรณ์เกี่ยวกับการป้องกันและการช่วยเหลือเมื่อเกิดภัยพิบัติ

4. ยุทธศาสตร์ด้านโครงสร้างพื้นฐานและผังเมือง

แนวทางการพัฒนา

1. การสร้างและบำรุงรักษาทางด้านสาธารณะทั้งทางน้ำทางบก

2. การจัดการระบบสาธารณูปโภค สาธารณูปการ

3. จัดให้มีระบบโทรคมนาคม สื่อสารและบริการ

4. จัดให้มีแสงสว่าง ขยายและบำรุงรักษา

5. จัดให้มีน้ำอุปโภคและบริโภคอย่างเพียงพอ

6. ส่งเสริมสนับสนุนการจัดทำผังเมืองรวมเพื่อรองรับการขยายตัวของชุมชน

7. ก่อสร้างพัฒนาและบำรุงรักษาระบบระบายน้ำ ท่อ/คลองระบายน้ำในชุมชน

5. ยุทธศาสตร์ด้านการท่องเที่ยว กีฬา และงานเยาวชน

แนวทางการพัฒนา

1. ส่งเสริมพัฒนาแหล่งท่องเที่ยวภายในตำบล เช่น จัดท้าวสดอุปกรณที่จำเป็นหรือค้นหา/พัฒนาแหล่งท่องเที่ยวแห่งใหม่ในตำบล
2. ส่งเสริมการจัดฝึกอบรมมัคคุเทศก์ ลูกหาบ กลุ่มท่องเที่ยวโดยชุมชนและหรือกลุ่มอื่นๆที่เกี่ยวข้องกับการท่องเที่ยว ให้มีความรู้ความสามารถในการให้บริการแก่นักท่องเที่ยวอย่างมีประสิทธิภาพ
3. ส่งเสริมกิจกรรมการท่องเที่ยวที่มีอยู่ในตำบลให้สามารถท่องเที่ยวได้ตลอดปี
4. พัฒนาเส้นทางสู่แหล่งท่องเที่ยวในตำบลอย่างเหมาะสม
5. ส่งเสริมสนับสนุนกิจกรรมเยาวชน และประชาชน การออกกำลังกาย และการละเล่นต่างๆของเยาวชน

6. ยุทธศาสตร์ด้านการพาณิชย์ การลงทุน พัฒนาฝีมือแรงงาน เกษตรแบบพอเพียง

แนวทางการพัฒนา

1. จัดให้มี ร้านค้าชุมชน ส่งเสริมควบคุมและตรวจสอบการจำหน่ายอาหารให้ถูกหลักอนามัย ผู้บริโภคปลอดภัยและไม่ถูกเอาเปรียบ
2. ส่งเสริมให้มีการจัดระบบ ระเบียบ ควบคุมการฆ่าสัตว์ให้ถูกสุขลักษณะ/กฎหมายและป้องกันโรคอย่างเป็นระบบ ส่งเสริมพัฒนาอาคารสถานที่ให้ถูกสุขลักษณะ เป็นระเบียบเรียบร้อย
3. ส่งเสริมกลุ่มอาชีพต่างๆ เช่นผลิตภัณฑ์ OTOP กลุ่มเครื่องแกง ม.2 กลุ่มปลาตุ๋น ม.2 กลุ่มเครื่องแกง ม.8 กลุ่มไข่เค็มใบเตย ม.8 กลุ่มจักรสาน กลุ่มเลี้ยงผึ้ง ม.3,ม.4 หัตถกรรมคริวเรือน กลุ่มท่องเที่ยวเชิงอนุรักษ์ และกลุ่มอาชีพอื่นๆ
4. ส่งเสริมสนับสนุนการเรียนรู้และพัฒนาฝีมือด้านแรงงานและงานอาชีพอื่นๆ ให้กับประชาชนในตำบล ส่งเสริมการจ้างงานในชุมชน เพื่อลดปัญหาการว่างงานและอพยพแรงงานไปต่างถิ่น
5. ส่งเสริมการเกษตรแบบพอเพียงตามแนวพระราชดำริ เช่นเกษตรทฤษฎีใหม่ การทำไร่นา สวนผสม การปลูกพืชหมุนเวียน ส่งเสริมการทำเกษตรด้วยปุ๋ยจุลินทรีย์ชีวภาพเป็นมิตรกับทรัพยากรธรรมชาติ สิ่งแวดล้อม ปรับปรุงและพัฒนาที่ดินให้มีความสมบูรณ์ ด้วยปุ๋ยคอก ปุ๋ยหมักและการทำเกษตรด้วยปุ๋ยจุลินทรีย์ ขุดสระน้ำขนาดเล็ก สร้างฝายกักเก็บน้ำ ขุดลอกคูคลอง และจัดระบบคลองส่งน้ำ
6. ประสานงานที่เกี่ยวข้อง ในการใช้ที่ดินในพื้นที่ป่าเสื่อมโทรม หรือพื้นที่ซึ่งราษฎรครอบครองและทำกินต่อเนื่องหรือตกทอดมาจากบรรพบุรุษให้มีหลักประกันที่มั่นคงในที่ทำกิน

7. ยุทธศาสตร์ด้านงานอำนวยการ งานบริหารและพัฒนาองค์กร ประสานงานและบูรณาการ

แนวทางการพัฒนา

1. ส่งเสริมให้เกิดการบริหารจัดการที่มีประสิทธิภาพ ตอบสนองความต้องการของประชาชนตามหลักการบริหารกิจการบ้านเมืองที่ดี
2. การจัดระเบียบโครงสร้าง การบริหารจัดการภายในองค์กร ให้สามารถปฏิบัติหน้าที่ให้เกิดประสิทธิภาพและประสิทธิผลยิ่งขึ้น

3. ส่งเสริมสนับสนุนบุคลากรในหน่วยงานให้ ศึกษา/อบรม หลักสูตรต่างๆ เพื่อให้การปฏิบัติงานมี ประสิทธิภาพยิ่งขึ้น

4. ส่งเสริมสนับสนุนและบูรณาการ การพัฒนาตำบลร่วมกับหน่วยงานที่เกี่ยวข้องทุกภาคส่วนอย่างเป็น รูปธรรม

3.2 ปัจจัยและสถานการณ์เปลี่ยนแปลงที่มีผลต่อการพัฒนา

- ผลการวิเคราะห์ปัญหาและความต้องการของประชาชนในท้องถิ่นตามประเด็นการพัฒนาท้องถิ่น

เพื่อให้ง่ายต่อการวิเคราะห์พื้นที่ องค์การบริหารส่วนตำบลคลองเส ขอแบ่งกลุ่มพื้นที่การพัฒนาออกเป็น 3 กลุ่มพื้นที่ดังต่อไปนี้

พื้นที่พัฒนาที่ 1 หมายถึง พื้นที่ราบต่ำ เหมาะแก่การเกษตร ปศุสัตว์ ทุกชนิด เช่น บ้านนาเยะใต้ บ้านนาเยะ บ้านทุ่งจุด

พื้นที่พัฒนาที่ 2 หมายถึง พื้นที่ราบสูง เหมาะแก่การเกษตร ปศุสัตว์ บางชนิดเท่านั้น ปศุยกายพารา ปศุยกปาล์มน้ำมัน ผลไม้ เช่น บ้านหนองใหญ่ บ้านปลายเส

พื้นที่พัฒนาที่ 3 หมายถึง พื้นที่ราบสูง (ภูเขาบางส่วน) เหมาะแก่การปศุยกายพารา ปาล์มน้ำมัน ผลไม้ ทุกชนิด

พื้นที่เป้าหมาย

พื้นที่พัฒนา	พื้นที่เป้าหมาย
1	ควรพัฒนาทางด้านโครงสร้างพื้นฐาน เศรษฐกิจ สังคม การเมือง การปกครอง การศึกษา/วัฒนธรรม ประเพณี กีฬา สาธารณะสุข อนุรักษ์ทรัพยากรธรรมชาติและสิ่งแวดล้อม การเกษตร ปศุสัตว์ ทุกชนิด
2	ควรพัฒนาทางด้านโครงสร้างพื้นฐาน เศรษฐกิจ สังคม การเมือง การปกครอง การศึกษา/วัฒนธรรม ประเพณี กีฬา สาธารณะสุข อนุรักษ์ทรัพยากรธรรมชาติและสิ่งแวดล้อม การเกษตร ปศุสัตว์ บางชนิด
3	ควรพัฒนาทางด้านโครงสร้างพื้นฐาน เศรษฐกิจ สังคม การเมือง การปกครอง การศึกษา/วัฒนธรรม ประเพณี กีฬา สาธารณะสุข อนุรักษ์ทรัพยากรธรรมชาติและสิ่งแวดล้อม การประมง การขนส่งทางน้ำ เลี้ยงปลาในกระชัง

กลุ่มเป้าหมาย

พื้นที่พัฒนา	กลุ่มเป้าหมาย
1	กลุ่มปลูกข้าว กลุ่มปลูกยางพารา กลุ่มเลี้ยงสัตว์ กลุ่มอาชีพเสริม
2	กลุ่มปลูกข้าว กลุ่มปลูกปาล์ม กลุ่มปลูกยางพารา กลุ่มเลี้ยงสัตว์ กลุ่มท่องเที่ยว กลุ่มอาชีพเสริม
3	กลุ่มเลี้ยงปลาในกระชัง กลุ่มท่องเที่ยว กลุ่มอาชีพเสริมอาชีพ

การคาดการณ์แนวโน้มในอนาคต

พื้นที่พัฒนา	แนวโน้มในอนาคต
1	จะคงกลุ่มปลูกข้าว กลุ่มปลูกปาล์ม กลุ่มปลูกยางพารา กลุ่มเลี้ยงสัตว์ กลุ่มอาชีพเสริม อยู่เช่นเดิม เพราะไม่มีแม่น้ำหลักไหลผ่านซึ่งสามารถทำกลุ่มอาชีพอื่นได้เพิ่มเติม
2	จะคงกลุ่มปลูกข้าว กลุ่มปลูกยางพารา กลุ่มเลี้ยงสัตว์ กลุ่มท่องเที่ยว กลุ่มอาชีพเสริม และที่จะมีเพิ่มเติมคือหาพืชผักหรือแมลงตามฤดูกาลมาขายที่ราบลุ่ม
3	กลุ่มเลี้ยงปลาในกระชัง กลุ่มท่องเที่ยว กลุ่มอาชีพเสริม การค้าขาย จะมีสถานที่ท่องเที่ยวคือถ้ำฤาษีสุม

- ผลการวิเคราะห์ผังเมืองรวมหรือผังเมืองรวมเฉพาะเพื่อกำหนดแนวทางกายภาพในมิติพื้นที่

1. เขตพื้นที่สงวน คือ เขตที่ต้องสงวนและรักษาไว้ เพื่อความสมดุลของระบบนิเวศน์และสภาพแวดล้อมตามธรรมชาติ ถ้าหากมีการบุกรุกทำลายจะก่อให้เกิดความเสียหาย และความเป็นอยู่ของประชากรโดยรวม ได้แก่ เขตป่าสงวนแห่งชาติที่ยังมีสภาพป่าสมบูรณ์

2. เขตพื้นที่อนุรักษ์ คือ เขตที่จำเป็นต้องรักษาสภาพธรรมชาติให้คงอยู่หรือฟื้นฟูให้กลับสู่สภาพธรรมชาติเดิมเพื่อรักษาความสมดุลของระบบนิเวศน์ และหากจำเป็นต้องนำพื้นที่มาใช้ประโยชน์ควรมีการวางแผนการใช้ประโยชน์ที่ดินให้เหมาะสม ได้แก่ พื้นที่ป่าชุมชน พื้นที่ที่มีศักยภาพด้านการท่องเที่ยวประเภทประวัติศาสตร์ ศิลปกรรม และพื้นที่น้ำที่สำคัญ

3. เขตพื้นที่การพัฒนา คือเขตที่มีความเหมาะสมในการที่จะนำมาใช้เป็นพื้นที่เมือง พื้นที่เกษตรกรรมและพื้นที่อุตสาหกรรม เขตนี้จึงควรทำการพัฒนาและวางแผนการใช้ที่ดินให้มีประสิทธิภาพซึ่งในเขตพัฒนานี้คือเขตพื้นที่นอกเมืองใช้สำหรับพัฒนาทางด้านการเกษตรกรรมและอุตสาหกรรม ที่ไม่ก่อให้เกิดมลพิษต่อสิ่งแวดล้อม

- ผลการวิเคราะห์ศักยภาพเพื่อประเมินสถานภาพการพัฒนาในปัจจุบันและโอกาสการพัฒนาในอนาคตของท้องถิ่น ด้วยเทคนิค SWOT Anaysis (จุดแข็ง จุดอ่อน โอกาส และอุปสรรค)

วิเคราะห์ศักยภาพจากปัจจัยภายในขององค์กรบริหารส่วนตำบลคลองเส (Inside out)

โอกาส (O=Opportunity)

1. องค์กรบริหารส่วนตำบลคลองเสกลางมีฐานะเป็นนิติบุคคล เอื้อต่อการบริหารจัดการพื้นที่

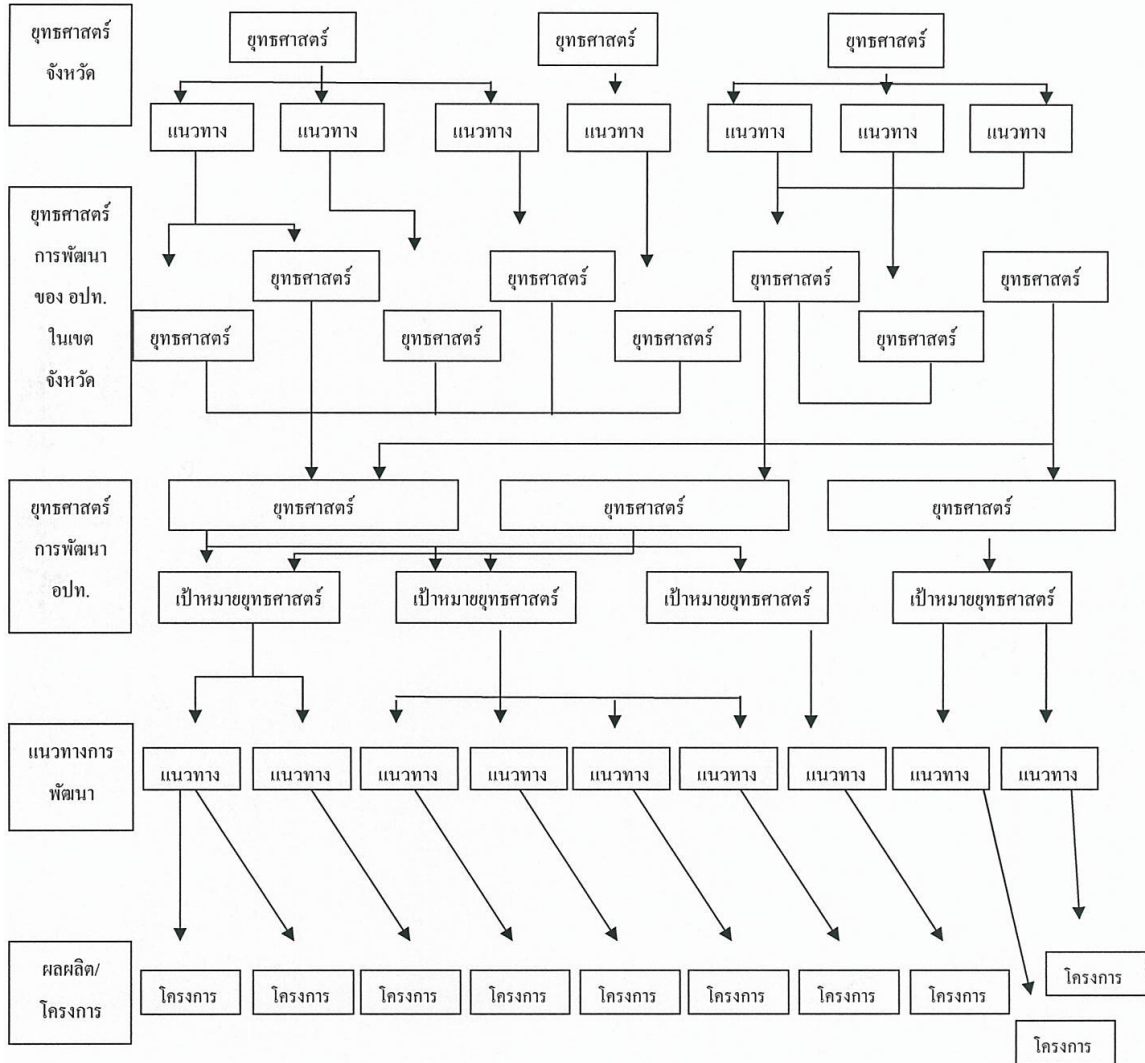
2. รัฐบาลมีนโยบายเปิดจุดผ่อนปรนทางการค้าชายแดนกับประเทศเพื่อนบ้าน
 3. ยุทธศาสตร์จังหวัดนครศรีธรรมราช ด้านการท่องเที่ยว การค้าชายแดน การพัฒนาสังคมและคุณภาพชีวิต
ด้านการพัฒนาแรงงาน ด้านการพัฒนาเกษตรอินทรีย์ และด้านความมั่นคง
 4. มีความสัมพันธ์อันดีกับประเทศเพื่อนบ้าน
- ข้อจำกัด (T=Threat)
1. ทรัพยากรธรรมชาติ และแหล่งท่องเที่ยวเสื่อมโทรม
 2. ปัญหาที่ดินทำกินและปัญหาการบุกรุกทำลายป่าในเขตอนุรักษ์
 3. ระบบการจัดการการท่องเที่ยวและสิ่งอำนวยความสะดวกแก่นักท่องเที่ยวยังไม่สมบูรณ์
 4. ประเทศเพื่อนบ้านมีความไม่แน่นอน อาจเกิดปัญหาชายแดน
 5. ระบบการคมนาคมขนส่งไม่หลากหลาย
 6. น้ำเพื่อการเกษตรไม่เพียงพอ ทำนาได้เฉพาะในฤดูกาล
 7. ปัญหาการว่างงานตามฤดูกาล

วิสัยทัศน์ (vision) พันธกิจ (mission)

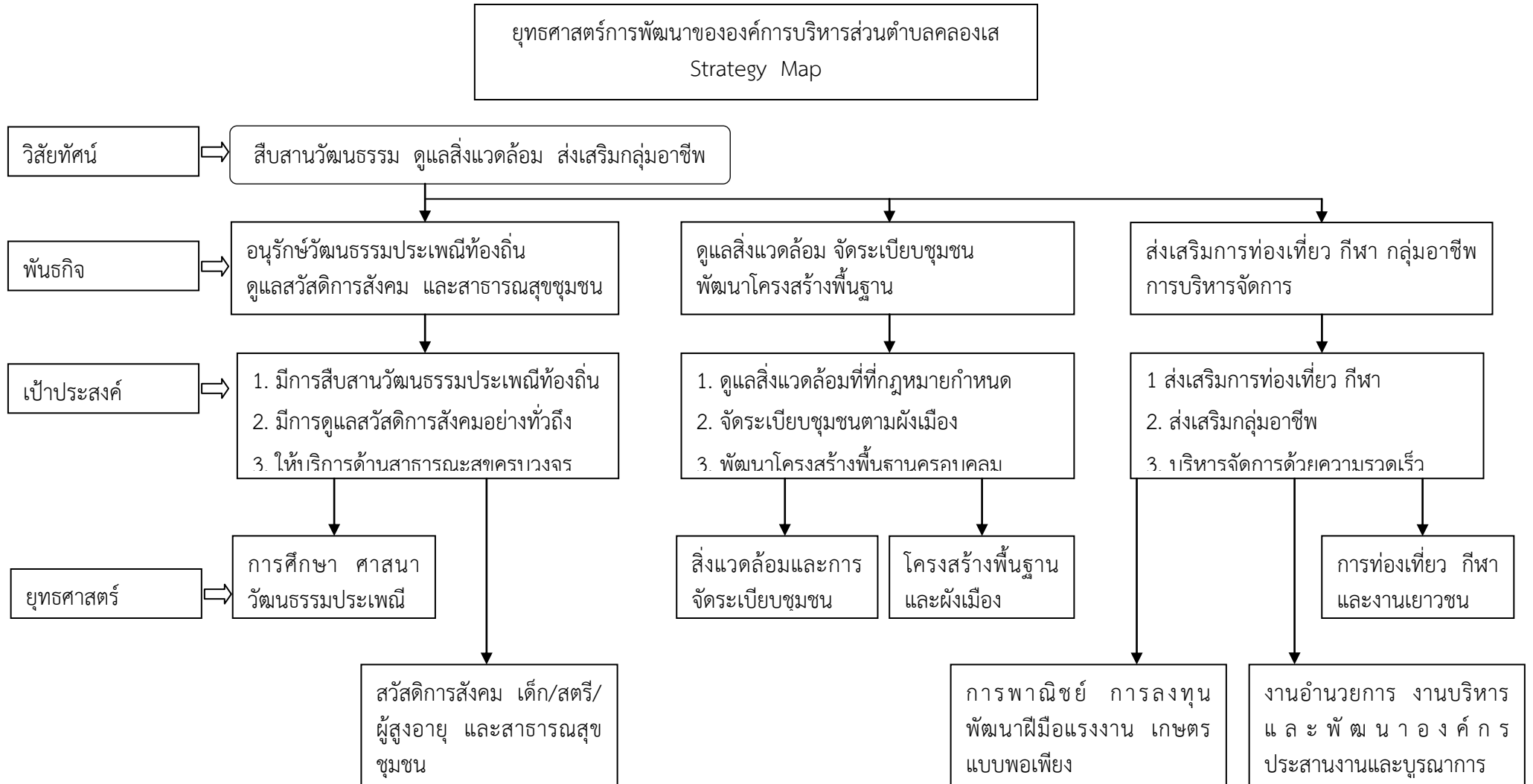
3.3 ความเชื่อมโยงยุทธศาสตร์จังหวัดกับยุทธศาสตร์การพัฒนาขององค์การบริหารส่วนตำบล

คลองเส

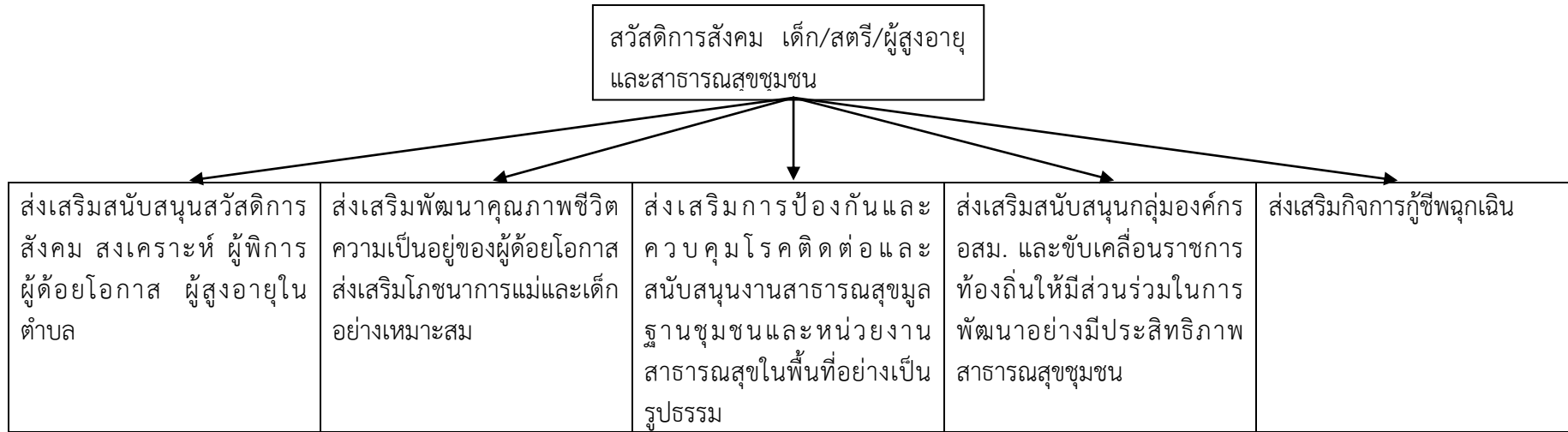
โครงการความเชื่อมโยงแผนยุทธศาสตร์การพัฒนาองค์การบริหารส่วนตำบลคลองเส พ.ศ.2558

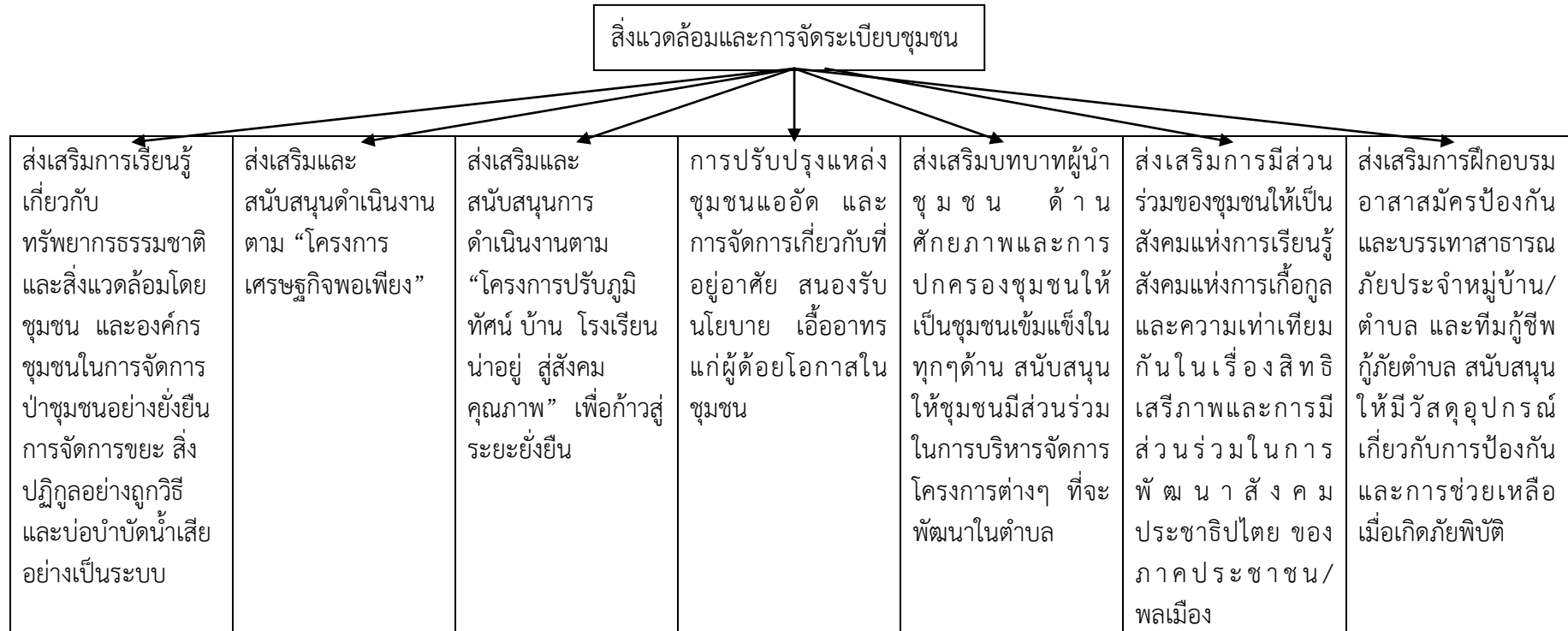


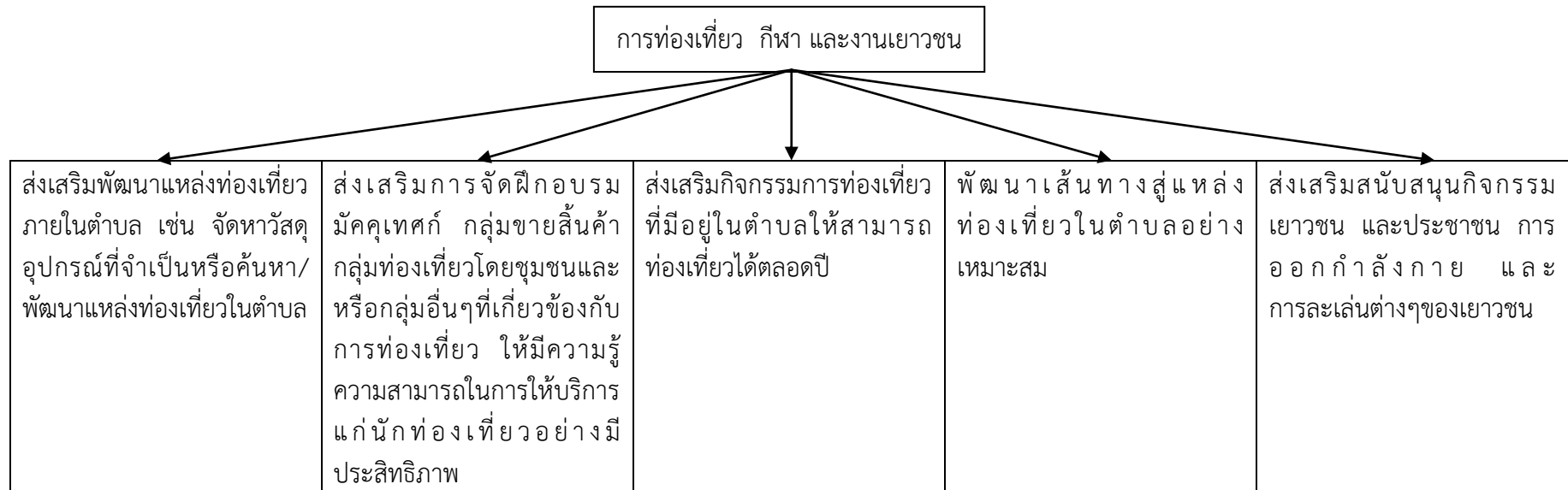
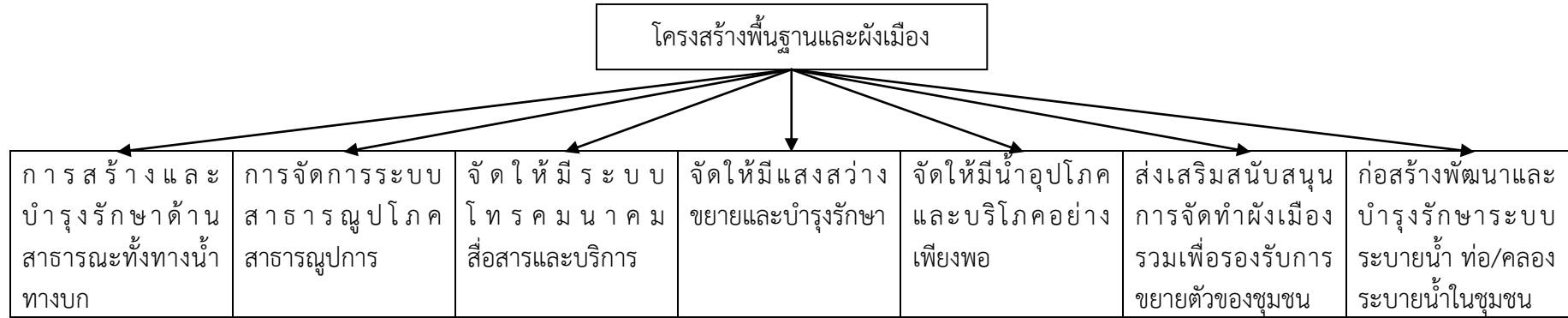
3.4 แผนที่ยุทธศาสตร์

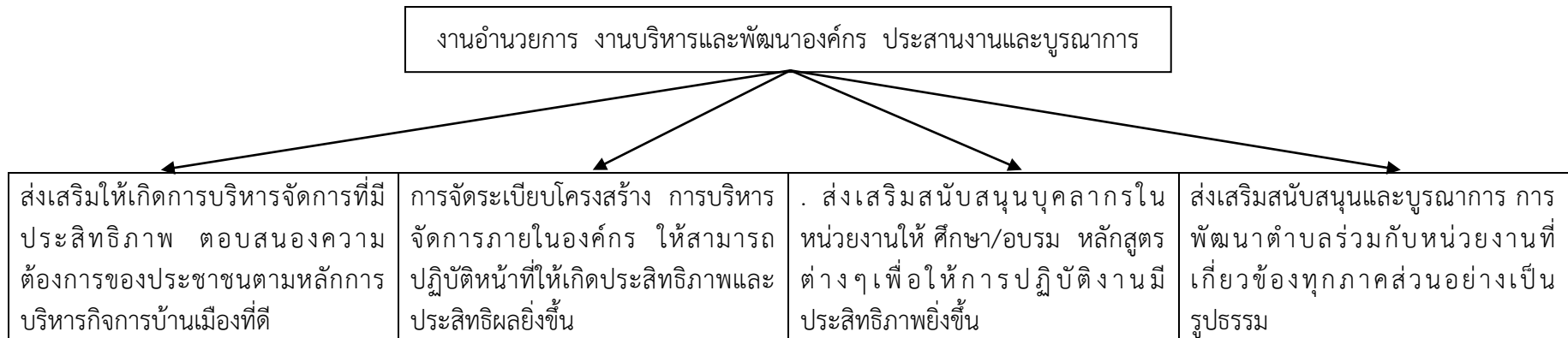
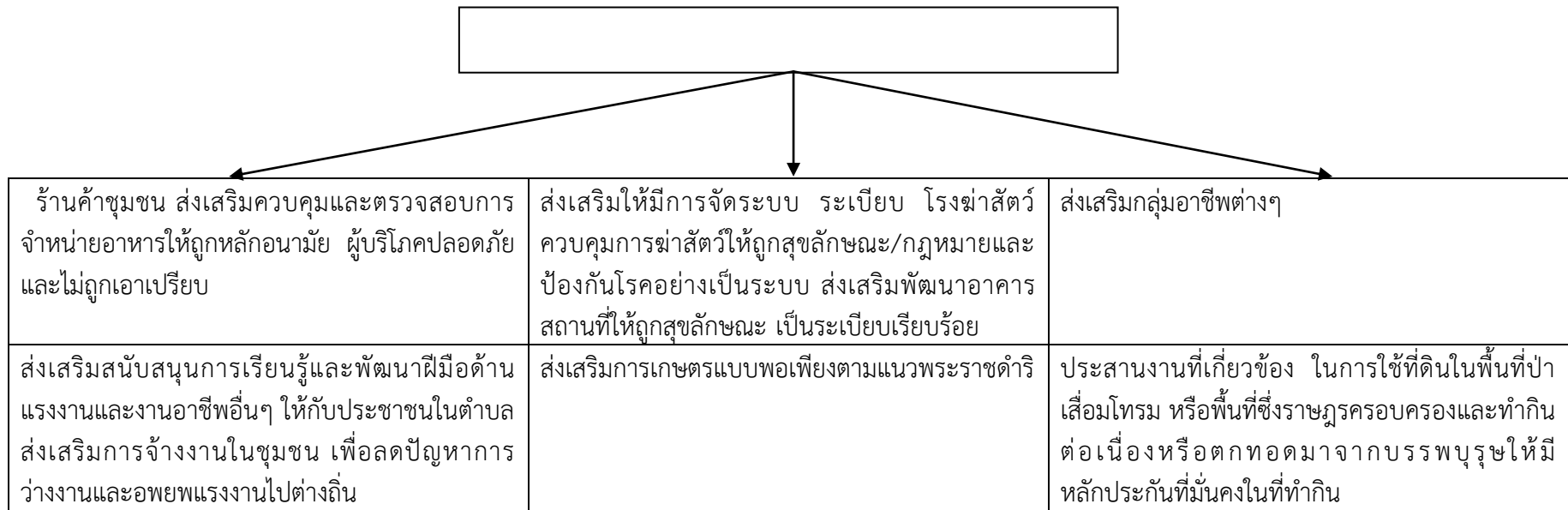












บทที่ 4

รายละเอียดแผนยุทธศาสตร์การพัฒนาของ องค์การบริหารส่วนตำบลคลองเส พ.ศ.2558

องค์การบริหารส่วนตำบลคลองเสได้กำหนดประเด็นยุทธศาสตร์การพัฒนา เพื่อเป็น
จุดมุ่งหมายและความคาดหวังที่จะให้เกิดขึ้นหรือบรรลุผลในอนาคตขนาดกลาง ที่มีประชากรส่วนใหญ่
พักอาศัยหนาแน่นประกอบอาชีพการเกษตรเป็นหลัก ได้กำหนดยุทธศาสตร์การพัฒนาดังนี้

ประเด็นยุทธศาสตร์ วัฒนธรรมประเพณี สวัสดิการสังคม สาธารณสุขชุมชน
ยุทธศาสตร์ด้านการศึกษา ศาสนา วัฒนธรรมประเพณี

•พันธกิจ ส่งเสริมการศึกษา ศาสนา วัฒนธรรมประเพณี

- เป้าประสงค์
1. การศึกษาที่ได้มาตรฐานกระทรวงศึกษาธิการ
 2. มีการทำนุบำรุงศาสนา
 3. มีการรักษาวัฒนธรรมประเพณีดั้งเดิมของท้องถิ่นให้คงอยู่

ตัวชี้วัดระดับเป้าประสงค์

1. การศึกษาที่ได้มาตรฐานกระทรวงศึกษาธิการ 14 แห่ง
2. มีการทำนุบำรุงศาสนา 8 หมู่บ้าน
3. มีการรักษาวัฒนธรรมประเพณีดั้งเดิมของท้องถิ่นให้คงอยู่ 8 หมู่บ้าน

•กลยุทธ์/แนวทางการพัฒนา และตัวชี้วัดระดับกลยุทธ์

กลยุทธ์/แนวทางการพัฒนา	ตัวชี้วัดระดับกลยุทธ์
1. ส่งเสริมสนับสนุนอาหารกลางวัน นม วัสดุการศึกษาอื่นๆ รวมทั้งพัฒนาอาคารสถานที่และระบบบริหารจัดการ แก่ศูนย์พัฒนาเด็กเล็ก และโรงเรียน ในพื้นที่ตำบล	1. โรงเรียน สพฐ. 2 แห่ง ได้รับการสนับสนุนอาหารกลางวัน นม วัสดุการศึกษาอื่นๆ 2. ศพด. 2 แห่ง ได้รับการสนับสนุนอาหารกลางวัน นม รวมทั้งพัฒนาอาคารสถานที่และระบบบริหารจัดการ
2. ส่งเสริมพัฒนาการด้านการศึกษา	1. สนับสนุนทุนการศึกษาให้นักเรียนเรียนดีแต่ด้อยโอกาส 2. สนับสนุนวัสดุการศึกษาให้นักเรียนใน ศพด. ทั้ง 2 ศูนย์
3. ส่งเสริมสนับสนุนการศึกษานอกระบบ ศูนย์การเรียนรู้ชุมชน	1. สนับสนุนสถานที่ใช้พบกลุ่ม ๑ แห่ง
4. ส่งเสริมศักยภาพเครือข่ายคณะกรรมการการศึกษาระดับตำบล	1. นำคณะกรรมการการศึกษาอบรมศึกษาดูงานในโรงเรียนที่ประสบผลสำเร็จปีละ 1 ครั้ง

5. ส่งเสริมสนับสนุนกิจกรรมด้านศาสนา และ ทำนุบำรุงศาสนสถาน	1. ส่งเสริมกิจกรรมด้านศาสนา 8 หมู่บ้าน 2. ทำนุบำรุงศาสนสถาน 8 หมู่บ้าน
6. ส่งเสริมสนับสนุนขนบธรรมเนียม จารีต ประเพณี ศิลปวัฒนธรรมอันดีงามของท้องถิ่น	1. ส่งเสริมขนบธรรมเนียม จารีตประเพณี ศิลปวัฒนธรรมอันดีงามของท้องถิ่น 8 หมู่บ้าน

•หน่วยงานรับผิดชอบหลัก

ส่วนการศึกษา ศาสนา และวัฒนธรรม

•ความเชื่อมโยง

1. ยุทธศาสตร์การพัฒนาจังหวัด :

- ยุทธศาสตร์ที่ 1 การพัฒนาคุณภาพชีวิตที่ดีและเสริมสร้างความเข้มแข็งของชุมชน

2. ยุทธศาสตร์การพัฒนาขององค์กรปกครองส่วนท้องถิ่นในเขตจังหวัด :

- จุดมุ่งหมายเพื่อการพัฒนาที่ 3 โรงเรียนในสังกัดองค์กรปกครองส่วนท้องถิ่นมีการจัดการเรียนการสอนที่ได้มาตรฐานและสอดคล้องกับบริบทวิถีชีวิตของท้องถิ่น

- จุดมุ่งหมายเพื่อการพัฒนาที่ 15 มีการจัดระบบการเรียนรู้ เผยแพร่ สืบทอด และอนุรักษ์ ศิลปวัฒนธรรม จารีตประเพณี และภูมิปัญญาท้องถิ่น

ยุทธศาสตร์ด้านสวัสดิการสังคม เด็ก/สตรี/ผู้สูงอายุ และสาธารณสุขชุมชน

•พันธกิจ ส่งเสริมการสวัสดิการสังคม เด็ก/สตรี/ผู้สูงอายุ และสาธารณสุขชุมชน

•เป้าประสงค์ 1. ประชาชนได้รับสวัสดิการตามนโยบายรัฐบาล ระเบียบ และข้อกำหนด

2. ส่งเสริมโภชนาการตามมาตรฐานที่กระทรวงสาธารณสุขกำหนด

3. ป้องกันและควบคุมโรคติดต่อไม่ให้แพร่ระบาด

4. สนับสนุนกลุ่ม อสม. และทีมกู้ชีพฉุกเฉิน

ตัวชี้วัดระดับเป้าประสงค์

1. ประชาชนได้รับสวัสดิการตามนโยบายรัฐบาล ระเบียบ และข้อกำหนด

2. ส่งเสริมโภชนาการตามมาตรฐานที่กระทรวงสาธารณสุขกำหนด

3. ป้องกันและควบคุมโรคติดต่อไม่ให้แพร่ระบาด

4. สนับสนุนกลุ่ม อสม. และทีมกู้ชีพฉุกเฉิน

•กลยุทธ์/แนวทางการพัฒนา และตัวชี้วัดระดับกลยุทธ์

กลยุทธ์/แนวทางการพัฒนา	ตัวชี้วัดระดับกลยุทธ์
1. ส่งเสริมสนับสนุนสวัสดิการสังคม สงเคราะห์ ผู้พิการ ผู้ด้อยโอกาส ผู้สูงอายุในตำบล	1. ส่งเสริมสวัสดิการสังคม สงเคราะห์ ผู้พิการ ผู้ด้อยโอกาส ผู้สูงอายุ 8 หมู่บ้าน
2. ส่งเสริมพัฒนาคุณภาพชีวิต ความเป็นอยู่ของ	2. ส่งเสริมพัฒนาคุณภาพชีวิต ความเป็นอยู่ของ

ผู้ด้อยโอกาส ส่งเสริมโภชนาการแม่และเด็กอย่างเหมาะสม	ผู้ด้อยโอกาส ส่งเสริมโภชนาการแม่และเด็ก 8 หมู่บ้าน
3. ส่งเสริมการป้องกันและควบคุมโรคติดต่อและสนับสนุนงานสาธารณสุขมูลฐานชุมชนและหน่วยงานสาธารณสุขในพื้นที่อย่างเป็นรูปธรรม	3. ส่งเสริมการป้องกันและควบคุมโรคติดต่อและสนับสนุนงานสาธารณสุขมูลฐานชุมชนและหน่วยงานสาธารณสุข 8 หมู่บ้าน
4. ส่งเสริมการป้องกันและควบคุมโรคติดต่อและสนับสนุนงานสาธารณสุขมูลฐานชุมชนและหน่วยงานสาธารณสุขในพื้นที่อย่างเป็นรูปธรรม	4. ส่งเสริมการป้องกันและควบคุมโรคติดต่อและสนับสนุนงานสาธารณสุขมูลฐานชุมชนและหน่วยงานสาธารณสุข 8 หมู่บ้าน
5. ส่งเสริมกิจการกุชีพผูกเงิน	5. ส่งเสริมกิจการกุชีพผูกเงินบริการ 8 หมู่บ้านและบริการตำบลใกล้เคียง

•หน่วยงานรับผิดชอบหลัก

สำนักงานปลัด

•ความเชื่อมโยง

1. ยุทธศาสตร์การพัฒนาจังหวัด :

- ยุทธศาสตร์ที่ 1 การพัฒนาคุณภาพชีวิตที่ดีและเสริมสร้างความเข้มแข็งของชุมชน

2. ยุทธศาสตร์การพัฒนาขององค์กรปกครองส่วนท้องถิ่นในเขตจังหวัด :

- จุดมุ่งหมายเพื่อการพัฒนาที่ 4 ครอบครัวยุคใหม่เข้มแข็ง

- จุดมุ่งหมายเพื่อการพัฒนาที่ 5 ประชาชนมีความรู้เรื่องการดูแลสุขภาพเบื้องต้นและการ

ป้องกันโรคอย่างเป็นระบบ

ประเด็นยุทธศาสตร์ สิ่งแวดล้อม จัดระเบียบชุมชน โครงสร้างพื้นฐาน

ยุทธศาสตร์ด้านสิ่งแวดล้อมและการจัดระเบียบชุมชน

•พันธกิจ ส่งเสริมสิ่งแวดล้อม จัดระเบียบชุมชน

•เป้าประสงค์ 1. ประชาชนเรียนรู้การจัดการทรัพยากรและสิ่งแวดล้อม

2. ส่งเสริมและสนับสนุนดำเนินงาน

3. ส่งเสริมและสนับสนุนการดำเนินงานตาม “โครงการปรับภูมิทัศน์ บ้าน วัด

โรงเรียนน่าอยู่ สู่สังคมคุณภาพ” เพื่อก้าวสู่ระยะยั่งยืน

4. ปรับปรุงแหล่งชุมชนแออัด และการจัดการเกี่ยวกับที่อยู่อาศัย สนองรับนโยบาย

เอื้ออาทรแก่ผู้ด้อยโอกาสในชุมชน

5 ส่งเสริมบทบาทผู้นำชุมชน ด้านศักยภาพและการปกครองชุมชนให้เป็นชุมชนเข้มแข็ง

6 ส่งเสริมการมีส่วนร่วมของชุมชนให้เป็นสังคมแห่งการเรียนรู้ สังคมแห่งการเกื้อกูลและความเท่าเทียมกัน

7 ส่งเสริมการฝึกอบรมอาสาสมัครป้องกันและบรรเทาสาธารณภัยประจำหมู่บ้าน/ตำบล และทีมกู้ชีพกู้ภัยตำบล สนับสนุนให้มีวัสดุอุปกรณ์เกี่ยวกับการป้องกันและการช่วยเหลือเมื่อเกิดภัยพิบัติ

ตัวชี้วัดระดับเป้าประสงค์

1. ประชาชนเรียนรู้การจัดการทรัพยากรและสิ่งแวดล้อม

2. ส่งเสริมและสนับสนุนดำเนินงาน

3. ส่งเสริมและสนับสนุนการดำเนินงานตาม “โครงการปรับภูมิทัศน์ บ้าน วัด โรงเรียนน่าอยู่ สู่อสังคมนิยม” เพื่อก้าวสู่ระยะยั่งยืน

4. ปรับปรุงแหล่งชุมชนแออัด และการจัดการเกี่ยวกับที่อยู่อาศัย สนองรับนโยบายเอื้ออาทรแก่ผู้ด้อยโอกาสในชุมชน

5. ส่งเสริมบทบาทผู้นำชุมชน ด้านศักยภาพและการปกครองชุมชนให้เป็นชุมชนเข้มแข็ง

6. ส่งเสริมการมีส่วนร่วมของชุมชนให้เป็นสังคมแห่งการเรียนรู้ สังคมแห่งการเกื้อกูลและความเท่าเทียมกัน

7. ส่งเสริมการฝึกอบรมอาสาสมัครป้องกันและบรรเทาสาธารณภัยประจำหมู่บ้าน/ตำบล และทีมกู้ชีพกู้ภัยตำบล สนับสนุนให้มีวัสดุอุปกรณ์เกี่ยวกับการป้องกันและการช่วยเหลือเมื่อเกิดภัยพิบัติ

• กลยุทธ์/แนวทางการพัฒนา และตัวชี้วัดระดับกลยุทธ์

กลยุทธ์/แนวทางการพัฒนา	ตัวชี้วัดระดับกลยุทธ์
1. ส่งเสริมการเรียนรู้เกี่ยวกับทรัพยากรธรรมชาติและสิ่งแวดล้อมโดยชุมชน และองค์กรชุมชนในการจัดการป่าชุมชนอย่างยั่งยืน การจัดการขยะ สิ่งปฏิกูลอย่างถูกวิธี และบำบัดน้ำเสียอย่างเป็นระบบ	1. ประชาชนเรียนรู้เกี่ยวกับทรัพยากรธรรมชาติและสิ่งแวดล้อม องค์กรชุมชนในการจัดการป่าชุมชนอย่างยั่งยืน 8 หมู่บ้าน 2. การจัดการขยะ สิ่งปฏิกูลอย่างถูกวิธี และบำบัดน้ำเสียอย่างเป็นระบบ 8 หมู่บ้าน
2. ส่งเสริมและสนับสนุนดำเนินงานตาม	1. อบต.สนับสนุนดำเนินงานตาม
3. ส่งเสริมและสนับสนุนการดำเนินงานตาม “โครงการปรับภูมิทัศน์ บ้าน วัด โรงเรียนน่าอยู่ สู่อสังคมนิยม”	1. สนับสนุนการดำเนินงานตาม “โครงการปรับภูมิทัศน์ บ้าน วัด โรงเรียนน่าอยู่ สู่อสังคมนิยม”

สังคมคุณภาพ” เพื่อก้าวสู่ระยะยั่งยืน	คุณภาพ” เพื่อก้าวสู่ระยะยั่งยืน 8 หมู่บ้าน
4. การปรับปรุงแหล่งชุมชนแออัด และการจัดการเกี่ยวกับที่อยู่อาศัย สนองรับนโยบาย เอื้ออาทรแก่ผู้ด้อยโอกาสในชุมชน	1. การปรับปรุงแหล่งชุมชนแออัด และการจัดการเกี่ยวกับที่อยู่อาศัย สนองรับนโยบาย เอื้ออาทรแก่ผู้ด้อยโอกาสในชุมชน 8 หมู่บ้าน
5. ส่งเสริมบทบาทผู้นำชุมชน ด้านศักยภาพและการปกครองชุมชนให้เป็นชุมชนเข้มแข็งในทุกๆ ด้าน สนับสนุนให้ชุมชนมีส่วนร่วมในการบริหารจัดการโครงการต่างๆ ที่จะพัฒนาในตำบล	1. ส่งเสริมบทบาทผู้นำชุมชน ด้านศักยภาพและการปกครองชุมชนให้เป็นชุมชนเข้มแข็ง ๑๐ หมู่บ้าน 2. สนับสนุนให้ชุมชนมีส่วนร่วมในการบริหารจัดการโครงการ ๑๐ หมู่บ้าน
6. ส่งเสริมการมีส่วนร่วมของชุมชนให้เป็นสังคมแห่งการเรียนรู้ สังคมแห่งการเกื้อกูลและความเท่าเทียมกันในเรื่องสิทธิเสรีภาพและการมีส่วนร่วมในการพัฒนาสังคมประชาธิปไตย ของภาคประชาชน/พลเมือง	1. ส่งเสริมการมีส่วนร่วมของชุมชนให้เป็นสังคมแห่งการเรียนรู้ สังคมแห่งการเกื้อกูลและความเท่าเทียมกันในเรื่องสิทธิเสรีภาพและการมีส่วนร่วมในการพัฒนาสังคมประชาธิปไตย ของภาคประชาชน/พลเมือง 8 หมู่บ้าน
8. ส่งเสริมการฝึกอบรมอาสาสมัครป้องกันและบรรเทาสาธารณภัยประจำหมู่บ้าน/ตำบล และทีมกู้ชีพกู้ภัยตำบล สนับสนุนให้มีวัสดุอุปกรณ์เกี่ยวกับการป้องกันและการช่วยเหลือเมื่อเกิดภัยพิบัติ	1. ส่งเสริมการฝึกอบรมอาสาสมัครป้องกันและบรรเทาสาธารณภัยประจำหมู่บ้าน/ตำบล และทีมกู้ชีพกู้ภัยตำบล 8 หมู่บ้าน 2. สนับสนุนให้มีวัสดุอุปกรณ์เกี่ยวกับการป้องกันและการช่วยเหลือเมื่อเกิดภัยพิบัติ 8 หมู่บ้าน

•หน่วยงานรับผิดชอบหลัก

สำนักงานปลัด

•ความเชื่อมโยง

1. ยุทธศาสตร์การพัฒนาจังหวัด :

- ยุทธศาสตร์ที่ 4 การบริหารทรัพยากรธรรมชาติและสิ่งแวดล้อม
- ยุทธศาสตร์ที่ 5 การเสริมสร้างและรักษาความมั่นคง

๒. ยุทธศาสตร์การพัฒนาขององค์กรปกครองส่วนท้องถิ่นในเขตจังหวัด :

- จุดมุ่งหมายเพื่อการพัฒนาที่ ๗ ศูนย์ประสานงานและบูรณาการข้อมูล ทรัพยากรในการป้องกันและบรรเทาสาธารณภัย
- จุดมุ่งหมายเพื่อการพัฒนาที่ ๑๓ ประชาชนมีองค์ความรู้ในทรัพยากรธรรมชาติและสิ่งแวดล้อม เกิดความตระหนักในการเข้ามามีส่วนร่วมในการกำหนดทิศทางการจัดการทุกชั้นตอน

ยุทธศาสตร์ด้านโครงสร้างพื้นฐานและผังเมือง

- พันธกิจ ส่งเสริมพัฒนาโครงสร้างพื้นฐานและผังเมือง
- เป้าประสงค์
 ๑. การสร้างและบำรุงรักษาด้านสาธารณสุขทั้งทางน้ำทางบก
 ๒. การจัดการระบบสาธารณสุขปโภค สาธารณูปการ
 ๓. จัดให้มีระบบโทรคมนาคม สื่อสารและบริการ
 ๔. จัดให้มีแสงสว่าง ขยายและบำรุงรักษา
 ๕. จัดให้มีน้ำอุปโภคและบริโภคอย่างเพียงพอ
 ๖. ส่งเสริมสนับสนุนการจัดทำผังเมืองรวมเพื่อรองรับการขยายตัวของชุมชน
 ๗. ก่อสร้างพัฒนาและบำรุงรักษากระบบระบายน้ำ ท่อ/คลองระบายน้ำในชุมชน

ตัวชี้วัดระดับเป้าประสงค์

๑. การสร้างและบำรุงรักษาด้านสาธารณสุขทั้งทางน้ำทางบก
๒. การจัดการระบบสาธารณสุขปโภค สาธารณูปการ
๓. จัดให้มีระบบโทรคมนาคม สื่อสารและบริการ
๔. จัดให้มีแสงสว่าง ขยายและบำรุงรักษา
๕. จัดให้มีน้ำอุปโภคและบริโภคอย่างเพียงพอ
๖. ส่งเสริมสนับสนุนการจัดทำผังเมืองรวมเพื่อรองรับการขยายตัวของชุมชน
๗. ก่อสร้างพัฒนาและบำรุงรักษากระบบระบายน้ำ ท่อ/คลองระบายน้ำในชุมชน

• กลยุทธ์/แนวทางการพัฒนา และตัวชี้วัดระดับกลยุทธ์

กลยุทธ์/แนวทางการพัฒนา	ตัวชี้วัดระดับกลยุทธ์
1. การสร้างและบำรุงรักษาด้านสาธารณสุขทั้งทางน้ำทางบก	1. การสร้างและบำรุงรักษาด้านสาธารณสุขทั้งทางน้ำทางบก ๑๐ หมู่บ้าน
2. การจัดการระบบสาธารณสุขปโภค สาธารณูปการ	๑. การจัดการระบบสาธารณสุขปโภค สาธารณูปการ ๑๐ หมู่บ้าน
3. จัดให้มีระบบโทรคมนาคม สื่อสารและบริการ	๑. จัดให้มีระบบโทรคมนาคม สื่อสารและบริการ ๑๐ หมู่บ้าน
4. จัดให้มีแสงสว่าง ขยายและบำรุงรักษา	๑. จัดให้มีแสงสว่าง ขยายและบำรุงรักษา ๑๐ หมู่บ้าน
5. จัดให้มีน้ำอุปโภคและบริโภคอย่างเพียงพอ	๑. จัดให้มีน้ำอุปโภคและบริโภคอย่างเพียงพอ ๑๐ หมู่บ้าน

6. ส่งเสริมสนับสนุนการจัดทำผังเมืองรวมเพื่อรองรับการขยายตัวของชุมชน	๑. ส่งเสริมสนับสนุนการจัดทำผังเมืองรวมเพื่อรองรับการขยายตัวของชุมชน ๑๐ หมู่บ้าน
7. ก่อสร้างพัฒนาและบำรุงรักษาระบบระบายน้ำท่อ/คลองระบายน้ำในชุมชน	๑. ก่อสร้างพัฒนาและบำรุงรักษาระบบระบายน้ำท่อ/คลองระบายน้ำในชุมชน ๑๐ หมู่บ้าน

•หน่วยงานรับผิดชอบหลัก

สำนักงานปลัด

•ความเชื่อมโยง

- ยุทธศาสตร์การพัฒนาจังหวัด :
 - ยุทธศาสตร์ที่ 2 การส่งเสริมการค้า การลงทุนและการท่องเที่ยว
- ยุทธศาสตร์การพัฒนาขององค์กรปกครองส่วนท้องถิ่นในเขตจังหวัด :
 - จุดมุ่งหมายเพื่อการพัฒนาที่ 1 ระบบโครงสร้างพื้นฐาน สาธารณูปโภคและสาธารณูปการ เพียงพอต่อความต้องการของประชาชน

ประเด็นยุทธศาสตร์ ท่องเที่ยว กีฬา กลุ่มอาชีพ การบริหารจัดการ

ยุทธศาสตร์ด้านการท่องเที่ยว กีฬา และงานเยาวชน

•พันธกิจ ส่งเสริมการท่องเที่ยว กีฬา และงานเยาวชน

- เป้าประสงค์
1. ส่งเสริมพัฒนาแหล่งท่องเที่ยว
 2. ส่งเสริมการจัดฝึกอบรมมัคคุเทศก์ ลูกหาบ กลุ่มท่องเที่ยวโดยชุมชน
 3. ส่งเสริมกิจกรรมการท่องเที่ยวที่มีอยู่ในตำบลให้สามารถท่องเที่ยวได้ตลอดปี
 4. ส่งเสริมสนับสนุนกิจกรรมเยาวชน และประชาชน การออกกำลังกาย และการละเล่นต่างๆของเยาวชน

ตัวชี้วัดระดับเป้าประสงค์

1. ส่งเสริมพัฒนาแหล่งท่องเที่ยว
2. ส่งเสริมการจัดฝึกอบรมมัคคุเทศก์ ลูกหาบ กลุ่มท่องเที่ยวโดยชุมชน
3. ส่งเสริมกิจกรรมการท่องเที่ยวที่มีอยู่ในตำบลให้สามารถท่องเที่ยวได้ตลอดปี
4. ส่งเสริมสนับสนุนกิจกรรมเยาวชน และประชาชน การออกกำลังกาย และการละเล่นต่างๆของเยาวชน

•กลยุทธ์/แนวทางการพัฒนา และตัวชี้วัดระดับกลยุทธ์

กลยุทธ์/แนวทางการพัฒนา	ตัวชี้วัดระดับกลยุทธ์
1. ส่งเสริมพัฒนาแหล่งท่องเที่ยวภายในตำบล	1. ส่งเสริมพัฒนาแหล่งท่องเที่ยว ๑๐ หมู่บ้าน
2. ส่งเสริมการจัดฝึกอบรมมัคคุเทศก์ ลูกหาบ กลุ่มท่องเที่ยวโดยชุมชนและหรือกลุ่มอื่นๆที่เกี่ยวข้องกับการท่องเที่ยว ให้มีความรู้ความสามารถในการให้บริการแก่นักท่องเที่ยวอย่างมีประสิทธิภาพ	1. ส่งเสริมการจัดฝึกอบรมมัคคุเทศก์ ลูกหาบ กลุ่มท่องเที่ยวโดยชุมชนและหรือกลุ่มอื่นๆที่เกี่ยวข้องกับการท่องเที่ยว ให้มีความรู้ความสามารถในการให้บริการแก่นักท่องเที่ยวอย่างมีประสิทธิภาพ 8 หมู่บ้าน
3. ส่งเสริมกิจกรรมการท่องเที่ยวที่มีอยู่ในตำบลให้สามารถท่องเที่ยวได้ตลอดปี	1. ส่งเสริมกิจกรรมการท่องเที่ยวที่มีอยู่ในตำบลให้สามารถท่องเที่ยวได้ตลอดปี 8 หมู่บ้าน
4. พัฒนาเส้นทางสู่แหล่งท่องเที่ยวในตำบลอย่างเหมาะสม	1. พัฒนาเส้นทางสู่แหล่งท่องเที่ยวในตำบลอย่างเหมาะสม 8 หมู่บ้าน
5. ส่งเสริมสนับสนุนกิจกรรมเยาวชน และประชาชน การออกกำลังกาย และการเล่นต่างๆของเยาวชน	1. ส่งเสริมสนับสนุนกิจกรรมเยาวชน และประชาชน การออกกำลังกาย และการเล่นต่างๆของเยาวชน 8 หมู่บ้าน

•หน่วยงานรับผิดชอบหลัก

สำนักงานปลัด

ส่วนการศึกษา ศาสนา และวัฒนธรรม

•ความเชื่อมโยง

1. ยุทธศาสตร์การพัฒนาจังหวัด :

- ยุทธศาสตร์ที่ 2 การส่งเสริมการค้า การลงทุนและการท่องเที่ยว

2. ยุทธศาสตร์การพัฒนาขององค์กรปกครองส่วนท้องถิ่นในเขตจังหวัด :

- จุดมุ่งหมายเพื่อการพัฒนาที่ 11 ศูนย์บูรณาการข้อมูลการท่องเที่ยวที่ทันสมัยและเป็นปัจจุบัน

ยุทธศาสตร์ด้านการพาณิชย์ การลงทุน พัฒนาฝีมือแรงงาน เกษตรแบบพอเพียง

•พันธกิจ ส่งเสริมการพาณิชย์ การลงทุน พัฒนาฝีมือแรงงาน เกษตรแบบพอเพียง

• **เป้าประสงค์** ๑. จัดให้มีตลาดแผงลอย ร้านค้าชุมชน ส่งเสริมควบคุมและตรวจสอบการจำหน่ายอาหารให้ถูกหลักอนามัย ผู้บริโภคปลอดภัยและไม่ถูกเอาเปรียบ

2. ส่งเสริมให้มีการจัดระบบ ระเบียบ โรงฆ่าสัตว์ ควบคุมการฆ่าสัตว์ให้ถูกสุขลักษณะ/กฎหมายและป้องกันโรคอย่างเป็นระบบ ส่งเสริมพัฒนาอาคารสถานที่ให้ถูกสุขลักษณะ เป็นระเบียบเรียบร้อย

3. ส่งเสริมกลุ่มอาชีพต่างๆ

4. ส่งเสริมสนับสนุนการเรียนรู้และพัฒนาฝีมือด้านแรงงานและงานอาชีพอื่นๆ ให้กับประชาชนในตำบล ส่งเสริมการจ้างงานในชุมชน เพื่อลดปัญหาการว่างงานและอพยพแรงงานไปต่างถิ่น

5. ส่งเสริมการเกษตรแบบพอเพียงตามแนวพระราชดำริ

6. ประสานงานที่เกี่ยวข้อง ในการใช้ที่ดินในพื้นที่ป่าเสื่อมโทรม หรือพื้นที่ซึ่งราษฎรครอบครองและทำกินต่อเนื่องหรือตกทอดมาจากบรรพบุรุษให้มีหลักประกันที่มั่นคงในที่ทำกิน

ตัวชี้วัดระดับเป้าประสงค์

1. จัดให้มีตลาดแผงลอย ร้านค้าชุมชน ส่งเสริมควบคุมและตรวจสอบการจำหน่ายอาหารให้ถูกหลักอนามัย ผู้บริโภคปลอดภัยและไม่ถูกเอาเปรียบ

2. ส่งเสริมให้มีการจัดระบบ ระเบียบ โรงฆ่าสัตว์ ควบคุมการฆ่าสัตว์ให้ถูกสุขลักษณะ/กฎหมายและป้องกันโรคอย่างเป็นระบบ ส่งเสริมพัฒนาอาคารสถานที่ให้ถูกสุขลักษณะ เป็นระเบียบเรียบร้อย

3. ส่งเสริมกลุ่มอาชีพต่างๆ

4. ส่งเสริมสนับสนุนการเรียนรู้และพัฒนาฝีมือด้านแรงงานและงานอาชีพอื่นๆ ให้กับประชาชนในตำบล ส่งเสริมการจ้างงานในชุมชน เพื่อลดปัญหาการว่างงานและอพยพแรงงานไปต่างถิ่น

5. ส่งเสริมการเกษตรแบบพอเพียงตามแนวพระราชดำริ

6. ประสานงานที่เกี่ยวข้อง ในการใช้ที่ดินในพื้นที่ป่าเสื่อมโทรม หรือพื้นที่ซึ่งราษฎรครอบครองและทำกินต่อเนื่องหรือตกทอดมาจากบรรพบุรุษให้มีหลักประกันที่มั่นคงในที่ทำกิน

• **กลยุทธ์/แนวทางการพัฒนา และตัวชี้วัดระดับกลยุทธ์**

กลยุทธ์/แนวทางการพัฒนา	ตัวชี้วัดระดับกลยุทธ์
1. จัดให้มีตลาดแผงลอย ร้านค้าชุมชน ส่งเสริมควบคุมและตรวจสอบการจำหน่ายอาหารให้ถูกหลักอนามัย ผู้บริโภคปลอดภัยและไม่ถูกเอาเปรียบ	1. จัดให้มีตลาดแผงลอย ร้านค้าชุมชน ส่งเสริมควบคุมและตรวจสอบการจำหน่ายอาหารให้ถูกหลักอนามัย ผู้บริโภคปลอดภัยและไม่ถูกเอาเปรียบ 8 หมู่บ้าน
2. ส่งเสริมให้มีการจัดระบบ ระเบียบ โรงฆ่าสัตว์ ควบคุมการฆ่าสัตว์ให้ถูกสุขลักษณะ/กฎหมายและป้องกันโรคอย่างเป็นระบบ ส่งเสริมพัฒนาอาคาร	๑. ส่งเสริมให้มีการจัดระบบ ระเบียบ โรงฆ่าสัตว์ ควบคุมการฆ่าสัตว์ให้ถูกสุขลักษณะ/กฎหมายและป้องกันโรคอย่างเป็นระบบ ส่งเสริมพัฒนาอาคาร

สถานที่ให้ถูกสุขลักษณะ เป็นระเบียบเรียบร้อย	สถานที่ให้ถูกสุขลักษณะ เป็นระเบียบเรียบร้อย
3. ส่งเสริมกลุ่มอาชีพต่างๆ	1. ส่งเสริมกลุ่มอาชีพต่างๆ ๑๐ หมู่บ้าน
4. ส่งเสริมสนับสนุนการเรียนรู้และพัฒนาฝีมือด้านแรงงานและงานอาชีพอื่นๆ ให้กับประชาชนในตำบล ส่งเสริมการจ้างงานในชุมชน เพื่อลดปัญหาการว่างงานและอพยพแรงงานไปต่างถิ่น	1. ส่งเสริมสนับสนุนการเรียนรู้และพัฒนาฝีมือด้านแรงงานและงานอาชีพอื่นๆ ให้กับประชาชนในตำบล ส่งเสริมการจ้างงานในชุมชน เพื่อลดปัญหาการว่างงานและอพยพแรงงานไปต่างถิ่น 8 หมู่บ้าน
5. ส่งเสริมการเกษตรแบบพอเพียงตามแนวพระราชดำริ	1. ส่งเสริมการเกษตรแบบพอเพียงตามแนวพระราชดำริ 8 หมู่บ้าน
6. ประสานงานที่เกี่ยวข้อง ในการใช้ที่ดินในพื้นที่ป่าเสื่อมโทรม หรือพื้นที่ซึ่งราษฎรครอบครองและทำกินต่อเนื่องหรือตกทอดมาจากบรรพบุรุษให้มีหลักประกันที่มั่นคงในที่ทำกิน	1. ประสานงานที่เกี่ยวข้อง ในการใช้ที่ดินในพื้นที่ป่าเสื่อมโทรม หรือพื้นที่ซึ่งราษฎรครอบครองและทำกินต่อเนื่องหรือตกทอดมาจากบรรพบุรุษให้มีหลักประกันที่มั่นคงในที่ทำกิน 8 หมู่บ้าน

•หน่วยงานรับผิดชอบหลัก

สำนักงานปลัด

•ความเชื่อมโยง

1. ยุทธศาสตร์การพัฒนาจังหวัด :
 - ยุทธศาสตร์ที่ 2 การส่งเสริมการค้า การลงทุนและการท่องเที่ยว
 - ยุทธศาสตร์ที่ 3 การพัฒนาการเกษตรและการแปรรูปสินค้าเกษตร
2. ยุทธศาสตร์การพัฒนาขององค์กรปกครองส่วนท้องถิ่นในเขตจังหวัด :
 - จุดมุ่งหมายเพื่อการพัฒนาที่ 2 ประชาชนมีความรู้ด้านการประกอบอาชีพด้วยภูมิปัญญาท้องถิ่นผสมผสานภูมิปัญญาสมัยใหม่
 - จุดมุ่งหมายเพื่อการพัฒนาที่ 12 อุตสาหกรรมขนาดเล็ก กลุ่มอาชีพ ได้รับการส่งเสริมแบบครบวงจร (ความรู้ การผลิต การบริหาร การตลาด) ในการกำหนดทิศทางการจัดการทุกขั้นตอน

ยุทธศาสตร์ดำเนินงานอำนวยการ งานบริหารและพัฒนาองค์กร ประสานงานและบูรณาการ

- **พันธกิจ** ส่งเสริมการสวัสดิการสังคม เด็ก/สตรี/ผู้สูงอายุ และสาธารณสุขชุมชน
- **เป้าประสงค์**
 1. ส่งเสริมให้เกิดการบริหารจัดการที่มีประสิทธิภาพ ตอบสนองความต้องการของประชาชนตามหลักการบริหารกิจการบ้านเมืองที่ดี
 2. การจัดระเบียบโครงสร้าง การบริหารจัดการภายในองค์กร ให้สามารถปฏิบัติหน้าที่ให้เกิดประสิทธิภาพและประสิทธิผลยิ่งขึ้น
 3. ส่งเสริมสนับสนุนบุคลากรในหน่วยงานให้ ศึกษา/อบรม หลักสูตรต่างๆ เพื่อให้การปฏิบัติงานมีประสิทธิภาพยิ่งขึ้น
 4. ส่งเสริมสนับสนุนและบูรณาการ การพัฒนาตำบลร่วมกับหน่วยงานที่เกี่ยวข้องทุกภาคส่วนอย่างเป็นรูปธรรม

ตัวชี้วัดระดับเป้าประสงค์

1. ส่งเสริมให้เกิดการบริหารจัดการที่มีประสิทธิภาพ ตอบสนองความต้องการของประชาชนตามหลักการบริหารกิจการบ้านเมืองที่ดี
2. การจัดระเบียบโครงสร้าง การบริหารจัดการภายในองค์กร ให้สามารถปฏิบัติหน้าที่ให้เกิดประสิทธิภาพและประสิทธิผลยิ่งขึ้น
3. ส่งเสริมสนับสนุนบุคลากรในหน่วยงานให้ ศึกษา/อบรม หลักสูตรต่างๆ เพื่อให้การปฏิบัติงานมีประสิทธิภาพยิ่งขึ้น
4. ส่งเสริมสนับสนุนและบูรณาการ การพัฒนาตำบลร่วมกับหน่วยงานที่เกี่ยวข้องทุกภาคส่วนอย่างเป็นรูปธรรม

• กลยุทธ์/แนวทางการพัฒนา และตัวชี้วัดระดับกลยุทธ์

กลยุทธ์/แนวทางการพัฒนา	ตัวชี้วัดระดับกลยุทธ์
1. ส่งเสริมให้เกิดการบริหารจัดการที่มีประสิทธิภาพ ตอบสนองความต้องการของประชาชนตามหลักการบริหารกิจการบ้านเมืองที่ดี	1. ส่งเสริมให้เกิดการบริหารจัดการที่มีประสิทธิภาพ ตอบสนองความต้องการของประชาชนตามหลักการบริหารกิจการบ้านเมืองที่ดี 8 หมู่บ้าน
2. การจัดระเบียบโครงสร้าง การบริหารจัดการภายในองค์กร ให้สามารถปฏิบัติหน้าที่ให้เกิดประสิทธิภาพและประสิทธิผลยิ่งขึ้น	1. การจัดระเบียบโครงสร้าง การบริหารจัดการภายในองค์กร ให้สามารถปฏิบัติหน้าที่ให้เกิดประสิทธิภาพและประสิทธิผลยิ่งขึ้น 8 หมู่บ้าน
3. ส่งเสริมสนับสนุนบุคลากรในหน่วยงานให้ ศึกษา/อบรม หลักสูตรต่างๆ เพื่อให้การปฏิบัติงานมีประสิทธิภาพยิ่งขึ้น	1. ส่งเสริมสนับสนุนบุคลากรในหน่วยงานให้ ศึกษา/อบรม หลักสูตรต่างๆ เพื่อให้การปฏิบัติงานมีประสิทธิภาพยิ่งขึ้น 8 หมู่บ้าน
4. ส่งเสริมสนับสนุนและบูรณาการ การพัฒนา	1. ส่งเสริมสนับสนุนและบูรณาการ การพัฒนา

ตำบลร่วมกับหน่วยงานที่เกี่ยวข้องทุกภาคส่วน อย่างเป็นรูปธรรม	ตำบลร่วมกับหน่วยงานที่เกี่ยวข้องทุกภาคส่วน อย่างเป็นรูปธรรม 8 หมู่บ้าน
--	---

•หน่วยงานรับผิดชอบหลัก

สำนักงานปลัด

•ความเชื่อมโยง

1. ยุทธศาสตร์การพัฒนาจังหวัด :
 - ยุทธศาสตร์ที่ 1 การพัฒนาคุณภาพชีวิตที่ดีและเสริมสร้างความเข้มแข็งของชุมชน
2. ยุทธศาสตร์การพัฒนาขององค์กรปกครองส่วนท้องถิ่นในเขตจังหวัด :
 - จุดมุ่งหมายเพื่อการพัฒนาที่ 3 โรงเรียนในสังกัดองค์กรปกครองส่วนท้องถิ่นมีการจัดการเรียนการสอนที่ได้มาตรฐานและสอดคล้องกับบริบทวิถีชีวิตของท้องถิ่น
 - จุดมุ่งหมายเพื่อการพัฒนาที่ 15 มีการจัดระบบการเรียนรู้ เผยแพร่ สืบทอด และอนุรักษ์ ศิลปวัฒนธรรม จารีตประเพณี และภูมิปัญญาท้องถิ่น

รายละเอียดแผนยุทธศาสตร์ องค์การบริหารส่วนตำบลคลองเส

ความเชื่อมโยง กับยุทธศาสตร์ จังหวัด	ยุทธศาสตร์ อปท.ในเขต จังหวัด	ยุทธศาสตร์ อปท.	เป้าประสงค์ตาม พันธกิจ	ตัวชี้วัดระดับ เป้าประสงค์ (ตัวชี้วัดรวม)	ค่าเป้าหมาย					กลยุทธ์/แนว ทางการพัฒนา	ตัวชี้วัดระดับ กลยุทธ์	ความก้าว หน้าของ เป้าหมาย	โครงการ/กิจกรรม	หน่วย รับผิดชอบ	หน่วย สนับสนุน
					58	59	60	61	62						
การพัฒนา คุณภาพชีวิตที่ ดี และ เสริมสร้าง ความเข้มแข็ง ของชุมชน	-โรงเรียนใน สังกัด องค์กร ปกครอง ส่วนท้องถิ่น มีการจัดการ เรียนการ สอนที่ได้ มาตรฐาน และ สอดคล้อง กับบริบทวิถี ชีวิตของ ท้องถิ่น -มี ก า ร จัดระบบ การเรียนรู้ เผยแพร่ สื่อ ท อ ด และอนุรักษ์ ศิลปวัฒนธรรม จารีต	การศึกษา ศาสนา วัฒนธรรมประเพณี	1. การศึกษาที่ ได้มาตรฐาน กระทรวงศึกษา การ	1. การศึกษาที่ได้ มา ต ร ฐ า น กระทรวงศึกษา การ - แห่ง						1. ส่ง เส ริ ม สนับสนุนอาหาร กลางวัน นม วัสดุ การศึกษาอื่นๆ รวมทั้งพัฒนา อาคารสถานที่และ ระบบบริหาร จัดการ แก่ศูนย์ พัฒนาเด็กเล็ก และโรงเรียน ใน พื้นที่ตำบล	โรงเรียน สพฐ. 3 แห่ง	ปี ละ 4 แห่ง	ส่งเสริมสนับสนุน อาหารกลางวัน นม วัสดุการศึกษาอื่นๆ	ส่วนการศึกษา	สำนักปลัด
										2. ส่ง เส ริ ม พัฒนาการด้าน การศึกษา	นักเรียน สพฐ. ปีละ - ทุน	ปีละ - ทุน	ส น บ ส น ุน ทุนการศึกษาให้ นักเรียนเรียนดีแต่ ด้อยโอกาส ปีละ 1 ทุน	ส่วนการศึกษา	สำนักปลัด
										3. ส่ง เส ริ ม ส น บ ส น ุน การศึกษานอก	ศพด. 2 ศูนย์	ปี ละ 2 แห่ง	ส น บ ส น ุน วัสดุ การศึกษาให้นักเรียน ใน ศพด. ทั้ง 4 แห่ง	ส่วนการศึกษา	สำนักปลัด
											กศน. ๑ แห่ง	ปี ละ 1 แห่ง	สนับสนุนสถานที่ใช้ พบกลุ่ม 1 แห่ง	ส่วนการศึกษา	สำนักปลัด

