

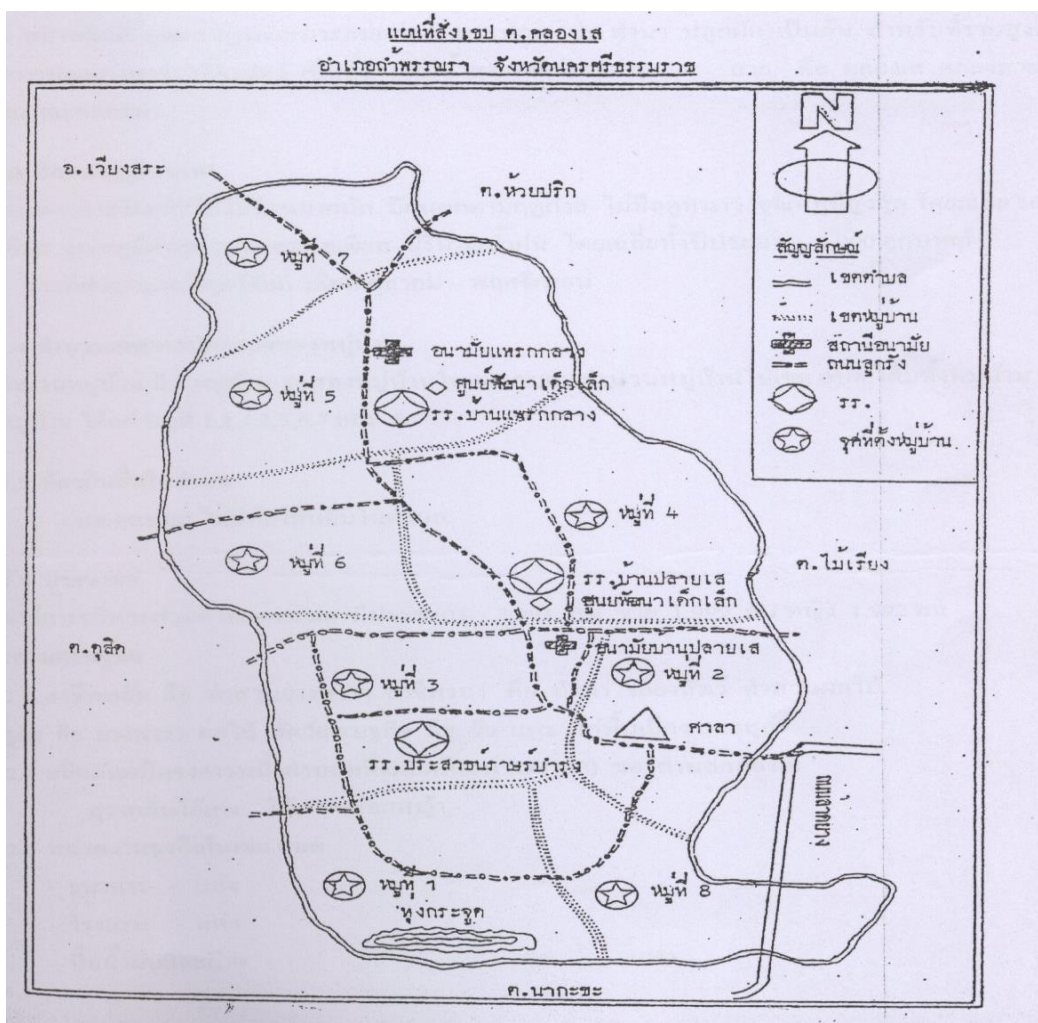
ส่วนที่ ๑

สภาพทั่วไปและข้อมูลพื้นฐาน

๑. ด้านกายภาพ

๑.๑ ที่ตั้งของตำบลตำบลคลองเส

องค์การบริหารส่วนตำบลคลองเส ตั้งอยู่ ๑๖๒ หมู่ที่ ๓ ตำบลคลองเส อำเภอลำพูน จังหวัดนครราชสีมา อยู่ห่างจากทิศตะวันตก ของจังหวัดนครราชสีมา ห่างจากอำเภอลำพูน ๑๓ กิโลเมตร ห่างจากจังหวัดนครราชสีมา ๑๒๐ กิโลเมตร



- ทิศเหนือ ติดต่อกับ องค์การบริหารส่วนตำบลห้วยปริก อำเภอนางรอง และองค์การบริหารส่วนตำบลเขานิน อำเภอเวียงสระ จังหวัดสุราษฎร์ธานี
- ทิศใต้ ติดต่อกับ องค์การบริหารส่วนตำบลลำพูน อำเภอลำพูน และองค์การบริหารส่วนตำบลนาเกาะ อำเภอนางรอง
- ทิศตะวันออก ติดต่อกับ ตำบลไม้เรียง อำเภอนางรอง
- ทิศตะวันตก ติดต่อกับ องค์การบริหารส่วนตำบลคูสิด อำเภอลำพูน

๑.๒ ลักษณะภูมิประเทศ

สภาพโดยทั่วไปพื้นที่ส่วนใหญ่เป็นที่ราบลุ่มใกล้แม่น้ำ และราบสูงบางส่วน มีพื้นที่ทำการเกษตร ๓๓,๒๕๐ ไร่ สภาพดินดี อุดมสมบูรณ์เหมาะสมแก่การเพาะปลูก เช่น ทำนา ปลูกผัก เป็นต้น

สำหรับที่ราบสูงบางส่วนมีส่วนการปลูกยางพารา เลี้ยงสัตว์ ปลูกปาล์มน้ำมัน เป็นต้น มีแม่น้ำสายหลักไหลผ่าน ๔ สาย คือ คลองเส คลองสาย คลองฉนวน และคลองพา

๑.๓ ลักษณะภูมิอากาศ

ตำบลคลองเสมีลักษณะภูมิอากาศแบบร้อนมรสุม ซึ่งมี ๒ ฤดู ดังนี้

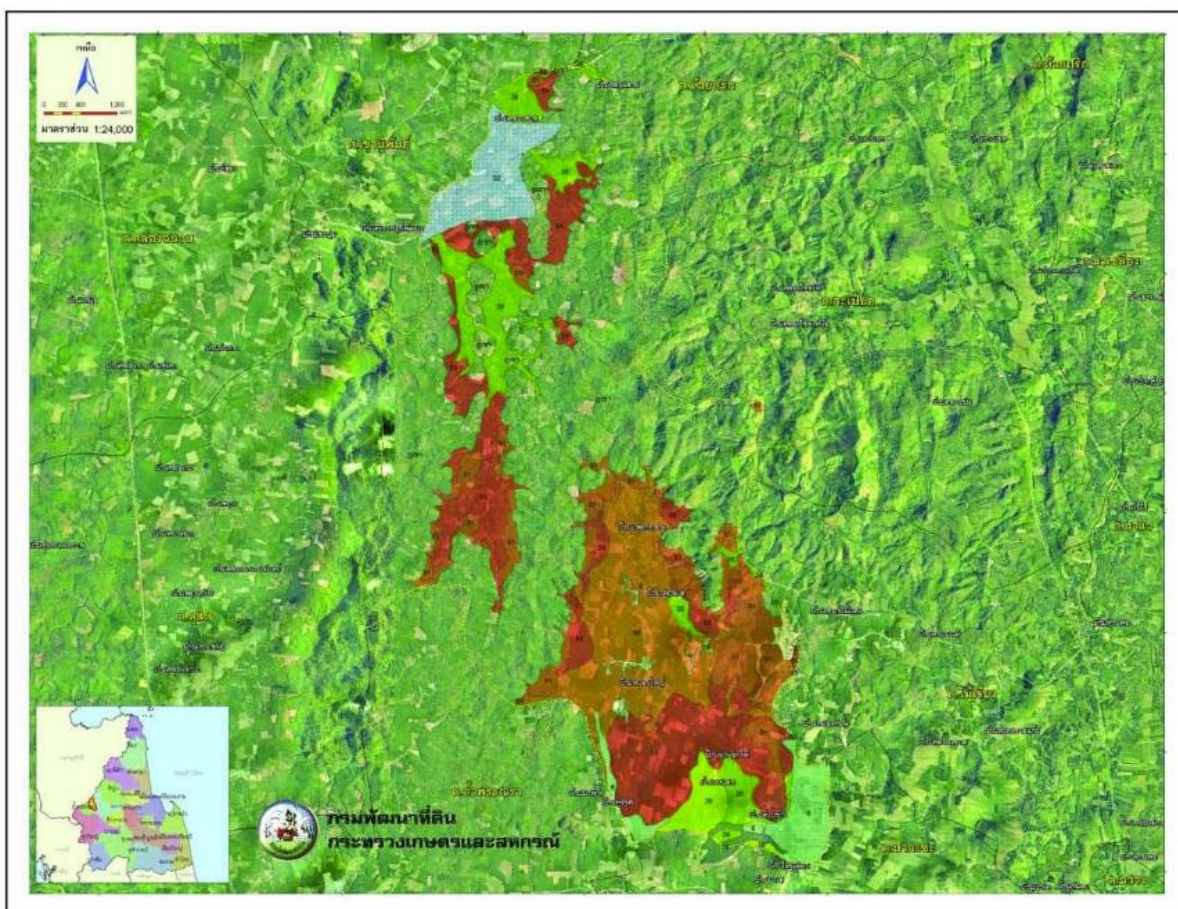
- ฤดูร้อน เริ่มตั้งแต่เดือนมกราคมถึงเดือนเมษายน
- ฤดูฝน เริ่มตั้งแต่เดือนพฤษภาคมถึงเดือนธันวาคม

๑.๔ ลักษณะของดิน

ภาพแผนที่คำแนะนำการจัดการที่ดินตำบลคลองเส

ตำบลคลองเส

อำเภอถ้ำพรรณรา จังหวัดนครศรีธรรมราช



ที่มา : สถานีพัฒนาที่ดินนครศรีธรรมราช

๒. ด้านการเมือง/การปกครอง

๒.๑ เขตการปกครอง

เดิมเป็นเขตการปกครองของอำเภอฉวาง จังหวัดนครศรีธรรมราช ต่อมาได้แยกเป็นกิ่งอำเภอถ้ำพรรณรา เมื่อปี พ.ศ. ๒๕๑๙ และได้ยกฐานะเป็นอำเภอถ้ำพรรณรา เมื่อ พ.ศ. ๒๕๓๐ ได้จัดตั้งเป็นสภาตำบลคลองเส ตามประกาศกระทรวงมหาดไทย เมื่อวันที่ ๑๒ กรกฎาคม พ.ศ. ๒๕๓๖ และได้เปลี่ยนแปลงฐานะจากสภาตำบลตามพระราชบัญญัติเปลี่ยนแปลงสภาตำบลเป็นองค์การบริหารส่วนตำบล พ.ศ. ๒๕๔๒ ประกาศในราชกิจจานุเบกษา ฉบับกฤษฎีกา เล่ม ๑๑๖ ตอนที่ ๙ ก. ลงวันที่ ๒๐ กุมภาพันธ์ พ.ศ. ๒๕๔๐ เป็นองค์การบริหารส่วนตำบลคลองเส ในวันที่ ๒๐ กุมภาพันธ์ พ.ศ. ๒๕๔๐ มีพื้นที่ ๕ ตารางกิโลเมตร หรือ ๓๕,๖๒๕ ไร่ (ระยะทางจากอำเภอถ้ำพรรณรา - องค์การบริหารส่วนตำบลคลองเส ประมาณ ๑๓ กิโลเมตร) ระยะห่างจากตัวจังหวัดนครศรีธรรมราช - องค์การบริหารส่วนตำบลคลองเส ประมาณ ๑๒๐ กิโลเมตร

จำนวนหมู่บ้านในเขตตำบลคลองเส มี ๘ หมู่บ้าน ได้แก่

หมู่ที่ ๑ บ้านทุ่งจูด	ผู้ปกครอง นายสมศักดิ์ หยุทองอินทร์	ผู้ใหญ่บ้าน
หมู่ที่ ๒ บ้านนาแยะ	ผู้ปกครอง นายสถิต สับสนอง	ผู้ใหญ่บ้าน
หมู่ที่ ๓ บ้านหนองใหญ่	ผู้ปกครอง นายนิกร ดิษฐาน	กำนันตำบลคลองเส
หมู่ที่ ๔ บ้านปลายเส	ผู้ปกครอง นายก้าน ศิริกาญจน์	ผู้ใหญ่บ้าน
หมู่ที่ ๕ บ้านแพรกกกลาง	ผู้ปกครอง นายชนินทร์ ชูนาค	ผู้ใหญ่บ้าน
หมู่ที่ ๖ บ้านด่านช้าง	ผู้ปกครอง นายปิยะพร รอดศรี	ผู้ใหญ่บ้าน
หมู่ที่ ๗ บ้านคลองสายใต้	ผู้ปกครอง นายเชาวลิตร์ รียาพันธ์	ผู้ใหญ่บ้าน
หมู่ที่ ๘ บ้านนาแยะใต้	ผู้ปกครอง นายสิทธิโชค วุวงศ์	ผู้ใหญ่บ้าน

ข้อมูลเกี่ยวกับศักยภาพขององค์การบริหารส่วนตำบลคลองเส

คณะผู้บริหารองค์การบริหารส่วนตำบลคลองเส

๑. นายสมพงษ์ วิไล	นายกองค์การบริหารส่วนตำบลคลองเส
๒. นายนิพิศ สามัญ	รองนายกองค์การบริหารส่วนตำบลคลองเส
๓. นายจิระพงษ์ ดิกขนา	รองนายกองค์การบริหารส่วนตำบลคลองเส
๔. นายสมพร ศรีอักษร	เลขานุการนายกองค์การบริหารส่วนตำบลคลองเส

สมาชิกสภาองค์การบริหารส่วนตำบลคลองเส

๑. นายโสธร รักษาศรี	สมาชิกสภา อบต.คลองเส หมู่ที่ ๑
๒. นายสมเกียรติ์ ดิษฐาน	สมาชิกสภา อบต.คลองเส หมู่ที่ ๑
๓. นายณรงค์ศักดิ์ ชูช่วย	สมาชิกสภา อบต.คลองเส หมู่ที่ ๒
๔. นายสารัตน์ ศรีมุกข์	สมาชิกสภา อบต.คลองเส หมู่ที่ ๒
๕. นางธนาภรณ์ ประพันธ์	สมาชิกสภา อบต.คลองเส หมู่ที่ ๓
๖. นายชำนาญ ยอดมณี	สมาชิกสภา อบต.คลองเส หมู่ที่ ๓
๗. นายอำนาจ ไชยชาญ	สมาชิกสภา อบต.คลองเส หมู่ที่ ๔
๘. นายศักดิ์ชาย โมสิกะ	สมาชิกสภา อบต.คลองเส หมู่ที่ ๔
๙. นายนิพนธ์ สมหวัง	สมาชิกสภา อบต.คลองเส หมู่ที่ ๕
๑๐. นายเชาวลิตร์ ศฤงคาร	สมาชิกสภา อบต.คลองเส หมู่ที่ ๕
๑๑. นายนายกักดี สวัสดิวงศ์	สมาชิกสภา อบต.คลองเส หมู่ที่ ๖
๑๒. นายสมบูรณ์ สมเคราะห์	สมาชิกสภา อบต.คลองเส หมู่ที่ ๖
๑๓. นายกิจจาธิ์ สมบัติ	สมาชิกสภา อบต.คลองเส หมู่ที่ ๗
๑๔. นางเรณู ศรีสว่าง	สมาชิกสภา อบต.คลองเส หมู่ที่ ๗
๑๕. นายไสว ศรีไหม	สมาชิกสภา อบต.คลองเส หมู่ที่ ๘
๑๖. นายสุมิตร จินดา	สมาชิกสภา อบต.คลองเส หมู่ที่ ๘

๒.๒ การเลือกตั้ง

เดิมองค์การบริหารส่วนตำบลคลองเสได้แบ่งเขตการเลือกตั้งนายกองค์การบริหารส่วนตำบลคลองเสทั้งเขตองค์การบริหารส่วนตำบล เป็น ๑ เขตเลือกตั้ง สมาชิกสภาออกเป็น ๘ หมู่บ้าน ดังนี้

- เขตเลือกตั้งที่ ๑ หมู่บ้านทุ่งจูด
- เขตเลือกตั้งที่ ๒ หมู่บ้านนาแยะ
- เขตเลือกตั้งที่ ๓ หมู่บ้านหนองใหญ่
- เขตเลือกตั้งที่ ๔ หมู่บ้านปลายเส
- เขตเลือกตั้งที่ ๕ หมู่บ้านแพรกกกลาง
- เขตเลือกตั้งที่ ๖ หมู่บ้านด่านช้าง

เขตเลือกตั้งที่ ๗ หมู่บ้านคลองสาย
เขตเลือกตั้งที่ ๘ หมู่บ้านนาแยะใต้

ประชาชนในเขตองค์การบริหารส่วนตำบลคลองเสส่วนใหญ่ร่วมกิจกรรมทางการเมืองเสมอมา และประชาชนในเขตองค์การบริหารส่วนตำบลยังมีส่วนร่วมในการบริหารงาน การช่วยเหลืองานองค์การบริหารส่วนตำบลคลองเส เสนอแนะในกิจกรรมขององค์การบริหารส่วนตำบลคลองเสในการดำเนินงานต่างๆ เช่น การประชุมประชาคมในการจัดแผนพัฒนาองค์การบริหารส่วนตำบลประชุมประชาคมแก้ไขปัญหาความยากจน ฯลฯ

จำนวนผู้มีสิทธิเลือกตั้ง (ข้อมูลเมื่อวันที่ ๑๙ ตุลาคม พ.ศ. ๒๕๕๖)

- จำนวนผู้มีสิทธิเลือกตั้งนายกองค์การบริหารส่วนตำบล ๓,๑๘๕ คน
- จำนวนผู้มีสิทธิเลือกตั้งสมาชิกสภาองค์การบริหารส่วนตำบล ๓,๑๘๕ คน

จำนวนผู้มาใช้สิทธิเลือกตั้ง ครึ่งล่าสุด (พ.ศ. ๒๕๕๖)

๓. ประชากร

๓.๑ ข้อมูลเกี่ยวกับจำนวนประชากร

ข้อมูลประชากรในเขตองค์การบริหารส่วนตำบลคลองเส

หมู่ที่	หมู่บ้าน/ชุมชน	จำนวนประชากร ๒๕๕๔ (คน)			จำนวนประชากร ๒๕๕๙ (คน)			จำนวนประชากร ๒๕๖๐ (คน)			จำนวนประชากร ๒๕๖๑ (คน)			จำนวนประชากร ๒๕๖๒ (คน)			จำนวนครัวเรือน
		ชาย	หญิง	รวม	ชาย	หญิง	รวม	ชาย	หญิง	รวม	ชาย	หญิง	รวม	ชาย	หญิง	รวม	
๑	ทุ่งจูด	๑๕๑	๑๕๖	๓๐๗	๑๕๑	๑๕๖	๓๐๗	๑๔๔	๑๕๖	๓๐๐	๑๔๔	๑๕๓	๒๙๗	๑๔๑	๑๔๙	๒๙๐	๙๗
๒	นาแยะ	๑๙๒	๑๘๐	๓๗๒	๑๙๒	๑๘๐	๓๗๒	๑๗๘	๑๖๙	๓๔๗	๑๘๑	๑๗๐	๓๕๑	๑๘๗	๑๗๖	๓๖๓	๑๒๗
๓	หนองใหญ่	๓๗๔	๓๖๑	๗๓๕	๓๗๔	๓๖๑	๗๓๕	๓๗๕	๓๕๔	๗๒๙	๓๗๖	๓๖๐	๗๓๖	๓๗๙	๓๕๓	๗๓๒	๒๙๐
๔	ปลายเส	๔๒๕	๔๓๑	๘๕๖	๔๒๕	๔๓๑	๘๕๖	๔๒๔	๔๒๘	๘๕๒	๔๓๒	๔๓๒	๘๖๔	๔๓๐	๔๓๓	๘๖๓	๒๖๔
๕	แพรกกลาง	๔๕๑	๔๓๐	๘๘๑	๔๕๑	๔๓๐	๘๘๑	๔๕๖	๔๓๔	๘๙๐	๔๔๙	๔๔๐	๘๘๙	๔๔๐	๔๓๘	๘๗๘	๓๑๐
๖	ด่านช้าง	๓๐๐	๒๘๐	๕๘๐	๓๐๐	๒๘๐	๕๘๐	๓๐๔	๒๘๕	๕๘๙	๓๐๒	๒๙๔	๕๙๖	๒๙๙	๒๘๔	๕๘๓	๑๘๗
๗	คลองสาย	๑๘๓	๑๖๓	๓๔๖	๑๘๓	๑๖๓	๓๔๖	๑๘๕	๑๕๗	๓๔๒	๑๗๗	๑๕๔	๓๓๑	๑๗๕	๑๕๐	๓๒๕	๑๓๐
๘	นาแยะใต้	๑๓๙	๑๒๖	๒๖๕	๑๓๙	๑๒๖	๒๖๕	๑๓๙	๑๒๗	๒๖๖	๑๓๙	๑๒๘	๒๖๗	๑๓๔	๑๓๒	๒๖๖	๙๘
รวม		๒,๑๒๗	๒,๒๒๕	๔,๓๕๒	๒,๑๒๗	๒,๒๑๕	๔,๓๔๒	๒,๑๑๐	๒,๒๐๕	๔,๓๑๕	๒,๑๓๑	๒,๒๐๐	๔,๓๓๑	๒,๑๑๕	๒,๑๘๕	๔,๓๐๐	๑,๕๐๓

ข้อมูล ณ เดือน กุมภาพันธ์ พ.ศ. ๒๕๖๒

(ที่มา : ข้อมูลบริหารการทะเบียน กรมการปกครอง อำเภอฉำพรณรา จังหวัดนครศรีธรรมราช /โรงพยาบาลส่งเสริมสุขภาพตำบลบ้านปลายเส/โรงพยาบาลส่งเสริมสุขภาพตำบลบ้านแพรกกลาง ตำบลคลองเส อำเภอฉำพรณรา จังหวัดนครศรีธรรมราช)

๓.๒ ช่วงอายุและจำนวนประชากร

ประชากร	หญิง	ชาย	หมายเหตุ
จำนวนประชากรเยาวชน	๔๙๐	๔๙๒	อายุต่ำกว่า ๑๘ ปี
จำนวนประชากร	๑,๓๑๒	๑,๔๓๖	อายุ ๑๘-๖๐ ปี
จำนวนประชากรผู้สูงอายุ	๓๑๓	๒๕๗	อายุมากกว่า ๖๐ ปี
รวม	๒,๑๑๕ คน	๒,๑๘๕ คน	ทั้งสิ้น ๔,๓๐๐ คน

ข้อมูล ณ เดือน กุมภาพันธ์ พ.ศ. ๒๕๖๒

(ที่มา : ข้อมูลบริหารการทะเบียน กรมการปกครอง อำเภอฉำพรณรา จังหวัดนครศรีธรรมราช)

๔. สภาพทางสังคม

๔.๑ การศึกษา

โรงเรียนประถมศึกษา จำนวน ๒ แห่ง

- โรงเรียนบ้านแพรกกลาง หมู่ที่ ๕
- โรงเรียนบ้านปลายเส หมู่ที่ ๔

โรงเรียนมัธยมศึกษา จำนวน ๑ แห่ง

- โรงเรียนประสาธน์ราษฎร์บำรุง หมู่ที่ ๓

ศูนย์พัฒนาเด็กเล็ก จำนวน ๒ แห่ง

- ศูนย์พัฒนาเด็กเล็กบ้านปลายเส หมู่ที่ ๔
- ศูนย์พัฒนาเด็กเล็กบ้านแพรกกลาง หมู่ที่ ๕

๔.๒ สาธารณสุข

โรงพยาบาลส่งเสริมสุขภาพตำบลบ้านปลายเส จำนวน ๑ แห่ง

โรงพยาบาลส่งเสริมสุขภาพตำบลบ้านแพรกกลาง จำนวน ๑ แห่ง

กองทุนหลักประกันสุขภาพองค์การบริหารส่วนตำบลคลองเส จำนวน ๑ แห่ง

๔.๓ อาชญากรรม

อาชญากรรมที่พบในพื้นที่องค์การบริหารส่วนตำบลคลองเส คือ ลักทรัพย์ ยักยอกทรัพย์ ซึ่งอัตราการเกิดน้อยมาก สถานการณ์อาชญากรรมและยาเสพติดตำบลคลองเส พ.ศ.๒๕๖๑ - ๒๕๖๒ มีจำนวนคดี รวม ๕๗ คดี

๔.๔ ยาเสพติด

ยาเสพติดที่พบในพื้นที่องค์การบริหารส่วนตำบลคลองเส คือ พืชใบกระท่อมส่วนใหญ่จะพบในรูปแบบของการเสพ จะพบในหมู่บ้านวังรูน และแอมเฟตามีน(ยาบ้า)

๔.๕ การสังคมสงเคราะห์

ปัจจุบันองค์การบริหารส่วนตำบลคลองเสได้ให้การสังคมสงเคราะห์ เป็น ๒ ประเภท คือ

- การให้การสงเคราะห์ ด้วยการจ่ายเบี้ยยังชีพ แก่ ผู้สูงอายุ ผู้พิการ ผู้ป่วยโรคเอดส์ หรือ ผู้ด้อยโอกาส ตามระเบียบหนังสือสั่งการที่กำหนดให้จ่ายได้ - การให้การสงเคราะห์แก่ผู้ประสบภัยต่างๆ

การให้การสงเคราะห์เบี้ยยังชีพคนชราคน พิการ และผู้ติดเชื้อ HIV

ในเขตตำบลคลองเส ประจำปีงบประมาณ พ.ศ. ๒๕๖๑

ประเภท	จำนวนผู้ได้รับการช่วยเหลือ (ราย/เดือน)	จำนวนเงินที่คาดว่าจะได้รับ การจัดสรร (บาท/เดือน)
เงินเบี้ยเลี้ยงยังชีพคนชรา	๕๙๐	๓๙๖,๐๐๐
เงินเบี้ยเลี้ยงยังชีพคนพิการ	๑๕๐	๑๒๐,๐๐๐
เงินเบี้ยเลี้ยงยังชีพผู้ติดเชื้อ HIV	๑	๕๐๐
รวม	๗๔๑	๕๑๖,๕๐๐

ข้อมูล ณ เดือน มิถุนายน ๒๕๖๒

๕. ระบบบริการพื้นฐาน

๕.๑ การคมนาคมขนส่ง

ในเขตพื้นที่องค์การบริหารส่วนตำบลคลองเส มีถนนลาดยางสายนาพา - แพรกกลางผ่านพื้นที่หมู่ที่ ๓,๔,๖,๕,๗ สายเขานินพันธ์ - บ้านนาเยะใต้ผ่านหมู่ที่ ๒,๓ เขตหมู่ที่ ๕ ตำบลลำพรณรา และสายปลายรา - แพรกกลางสามแยกบ้านด่านช้าง หมู่ที่ ๖ เขตตำบลลำพรณรานอกจากนั้นเป็นถนนคอนกรีต ดินลูกรัง และหินคลุก ในช่วงฤดูฝนน้ำจะท่วมซึ่งเป็นหลุมเป็นบ่อไม่สามารถใช้การได้ทุกฤดูกาล มีระบบการคมนาคมขนส่งภายในตำบลแยกเป็นหมู่บ้าน

๕.๒ การไฟฟ้า

มีไฟฟ้าเข้าถึงทุกหมู่บ้าน

๕.๓ การประปา

มีระบบประปาใช้ทุกหมู่บ้าน

๕.๔ โทรศัพท์

ตู้โทรศัพท์สาธารณะไม่มี

๕.๕ ไปรษณีย์หรือการสื่อสารหรือการขนส่ง และวัสดุ ครุภัณฑ์

ที่ทำการไปรษณีย์อนุญาต จำนวน ๑ แห่ง

หอกกระจายข่าว/เสียงตามสาย จำนวน ๓ แห่ง

๖. ระบบเศรษฐกิจ

๖.๑ การเกษตร

ประชากรในเขตองค์การบริหารส่วนตำบลคลอง ประกอบอาชีพเกษตรกรรม ผลผลิตทางการเกษตรที่สำคัญ ได้แก่ ยางพารา ปาล์มน้ำมัน ผลไม้ผสมผสาน เลี้ยงสัตว์ ดังนี้

- ทำสวนยางพารา ร้อยละ ๗๐
- ทำสวนปาล์มน้ำมัน ร้อยละ ๒๐
- ทำสวนผลไม้ ร้อยละ ๕
- ทำการเกษตรอื่นๆ เช่น ปลูกผัก ทำนา เลี้ยงสัตว์ ร้อยละ ๕

๖.๒ การประมง

ในเขตองค์การบริหารส่วนตำบลคลองเสไม่มีการประมง

๖.๓ การปศุสัตว์

เป็นการประกอบการในลักษณะเลี้ยงในครัวเรือนเป็นอาชีพหลักและอาชีพเสริม เช่นยางพารา ปาล์มน้ำมัน ไก่ เป็ด โค สุกร กระบือ จำนวนสัตว์ในพื้นที่โดยประมาณ ดังนี้

- โค ๔๕๕ ตัว
- กระบือ ๑๒๕ ตัว
- สุกร ๖๐ ตัว
- เป็ด ๑๐๐ ตัว
- ไก่ ๑,๐๐๐ ตัว
- อื่นๆ ๘๑๕ ตัว

๖.๔ การบริการ

- ร้านอาหาร จำนวน - แห่ง

๖.๕ การท่องเที่ยว

ในเขตองค์การบริหารส่วนตำบลไม่มีแหล่งท่องเที่ยว แต่ได้ส่งเสริมการท่องเที่ยวให้เกิดขึ้นในหมู่บ้าน เช่น การจัดงานประเพณีต่างๆ การจัดสร้างสวนสาธารณะสำหรับใช้พักผ่อนหย่อนใจ

๖.๖ อุตสาหกรรม

จำนวนกิจการอุตสาหกรรมขนาดเล็ก (โรงสีขนาดเล็ก) จำนวน ๑ แห่ง

๖.๗ การพาณิชย์และกลุ่มอาชีพ

การพาณิชย์

ร้านค้าต่างๆ	๔๗	แห่ง
สถานีบริการน้ำมัน	๔	แห่ง
โรงฆ่าสัตว์	๑	แห่ง
ลานเทไม้	๑	แห่ง

กลุ่มอาชีพ

มีกลุ่มอาชีพ จำนวน ๕ กลุ่ม

๑. กลุ่มผลิตเครื่องแกง/ปลาตุกร้า ม.๒

๒. กลุ่มเลี้ยงผึ้งโพรงไทย ม.๔

๓. กลุ่มไม้กวาดดอกหญ้า ม.๖

๔. กลุ่มขนมดอกจอก ม.๕

๕. กลุ่มผลิตเครื่องแกง ม.๘

๖.๘ แรงงาน

จากการสำรวจข้อมูลพื้นฐานพบว่า ประชากรที่มีอายุ ๑๕ - ๖๐ ปี อยู่ในกำลังแรงงาน ร้อยละ ๙๕ เมื่อเทียบกับอัตราส่วนกับจังหวัด ร้อยละ ๗๓.๙๙ ซึ่งสูงกว่ามาก แต่ค่าแรงในพื้นที่ต่ำกว่าระดับ จังหวัดโดยเฉพาะแรงงานด้านการเกษตร ประชากรอายุระหว่าง ๒๕ - ๕๐ ปี บางส่วน ไปรับจ้างทำงานนอกพื้นที่ รวมทั้งแรงงานที่ไปทำงานต่างประเทศ ปัญหาที่พบคือ ประชากรต้องไปทำงานนอกพื้นที่ในเมืองที่มี โรงงานอุตสาหกรรม บริษัท ห้างร้านใหญ่ๆ เพราะในพื้นที่ไม่มีโรงงานอุตสาหกรรมที่มีการจ้างแรงงานเยอะ เพราะพื้นที่ส่วนมากเป็นที่อยู่อาศัย ปัญหานี้ยังไม่สามารถแก้ไขได้

๗. ศาสนา ประเพณี วัฒนธรรม

๗.๑ การนับถือศาสนา

- ผู้ที่นับถือศาสนาพุทธ ร้อยละ ๙๙

สำนักสงฆ์ ๒ แห่ง

- ผู้ที่นับถือศาสนาคริสต์ ร้อยละ ๐.๕

สำนักคริสต์ - แห่ง

- ผู้ที่นับถือศาสนาอิสลาม ร้อยละ ๐.๕

สำนักอิสลาม - แห่ง

๗.๒ ประเพณีและงานประจำปี

- ประเพณีวันทำบุญสารทเดือนสิบ ประมาณเดือน กันยายน ตุลาคม

- ประเพณีแห่ผ้าขึ้นพระธาตุเมืองนครฯ ประมาณเดือน กุมภาพันธ์ มีนาคม

- ประเพณีวันสงกรานต์ ประมาณเดือน เมษายน

- ประเพณีลอยกระทง ประมาณเดือน ตุลาคม พฤศจิกายน

- ประเพณีวันเข้าพรรษา ออกพรรษา ประมาณเดือน กรกฎาคม ตุลาคม พฤศจิกายน

๗.๓ ภูมิปัญญาท้องถิ่น ภาษาถิ่น

ภูมิปัญญาท้องถิ่น ประชาชนในเขตองค์การบริหารส่วนตำบลคลองเสได้อนุรักษ์ภูมิปัญญาท้องถิ่น ได้แก่ วิธีการทำอุปกรณ์หาปลา และวิธีการจับปลาธรรมชาติ

ภาษาถิ่น ส่วนมากร้อยละ ๙๙ พูดภาษาใต้

๗.๔ สินค้าพื้นเมืองและของที่ระลึก

ประชาชนในเขตองค์การบริหารส่วนตำบลได้ผลิตของใช้พื้นเมืองขึ้นใช้ในครัวเรือนและเหลือเอาไว้จำหน่ายบ้าง ได้แก่ กระเป๋าลือ ขนมดอกจอก เครื่องแกง ปลาตุกร้า เครื่องจักรสานที่ทำจากไม้ไผ่

๘. ทรัพยากรธรรมชาติ

๘.๑ น้ำ

ที่ใช้ในการอุปโภค - บริโภค เป็นน้ำที่ได้จากน้ำฝน และน้ำดิบจากสระน้ำคลองพา สระน้ำทุ่งจูด ซึ่งจะต้องนำมาผ่านกระบวนการของระบบประปา สำหรับน้ำใต้ดินมีปริมาณน้อย ไม่สามารถนำขึ้นมาใช้ให้พอเพียงได้ ไม่สามารถใช้ดื่มและอุปโภคได้

๘.๒ ป่าไม้

-

๘.๓ ภูเขา

-

๘.๔ ทรัพยากรธรรมชาติที่สำคัญขององค์กรปกครองส่วนท้องถิ่น

ในพื้นที่ขององค์การบริหารส่วนตำบลส่วนมากเป็นพื้นที่สำหรับเพาะปลูก ที่อยู่อาศัย ร้านค้า สถานประกอบการ ตามลำดับ และมีพื้นที่เพียงเล็กน้อยที่เป็นพื้นที่สาธารณะ ทรัพยากรธรรมชาติในพื้นที่ก็ได้แก่ ดิน น้ำ ต้นไม้ อากาศที่ไม่มีมลพิษ คือ เนื่องจากว่าพื้นที่บางส่วนเป็นดินร่วนปนทราย น้ำใต้ บ่อน้ำตื้น สระน้ำ แหล่งน้ำธรรมชาติ สามารถที่จะนำน้ำจากใต้ดินมาใช้ในการอุปโภค - บริโภคได้ได้ ต้องอาศัยน้ำดิบจากแหล่งอื่นบางส่วน และน้ำฝน น้ำในการเกษตรก็ต้องรอฤดูฝน มีแหล่งน้ำใช้ในการเกษตรไม่เพียงพอ ปัญหาคือ ยังไม่สามารถหาแหล่งน้ำสำหรับการเกษตรได้เพิ่มขึ้น เพราะพื้นที่ส่วนมากเป็นของประชาชน เอกชน ปัญหา ด้านขยะ เมื่อชุมชนแออัดขยะก็มากขึ้น การแก้ไขปัญหา องค์การบริหารส่วนตำบลได้จัดทำโครงการเพื่อ แก้ปัญหาให้กับประชาชนและเป็นไปตามความต้องการของประชาชน เช่น โครงการจัดหาถังขยะรองรับขยะให้ ครอบคลุมทั้งพื้นที่ โครงการปลูกต้นไม้ในวันสำคัญต่างๆ ในพื้นที่ของตนเองและที่สาธารณะรวมทั้งปรับปรุง สภาพภูมิทัศน์ขององค์การบริหารส่วนตำบล ให้เป็นเมืองน่าอยู่ ฯลฯ

๘. อื่นๆ

- ไม่มี -